

# LA FREQUENTATION ESTIVALE DU PARC NATIONAL DU MERCANTOUR

ETUDE DE FREQUENTATION DE LA ZONE CENTRALE EN ETE 2001  
(15 Juin au 15 Septembre)



---

Parc national du Mercantour  
Observatoire du Tourisme CRT Riviera Côte d'Azur

*Septembre 2002*

# Sommaire

<b>METHODOLOGIE DE L'ENQUETE</b> .....	<b>5</b>
DEFINITION .....	5
PRECISIONS .....	8
INTERVENANTS.....	9
CARTE DU DISPOSITIF .....	10
NOMBRE DE QUESTIONNAIRES COLLECTES .....	13
<b>CONDITIONS METEOROLOGIQUES DE LA SAISON 2001</b> .....	<b>14</b>
<b>FREQUENTATION GLOBALE</b> .....	<b>15</b>
FREQUENTATION DE LA ZONE CENTRALE SELON LE MOIS .....	17
REPARTITION DE LA FREQUENTATION PAR DEPARTEMENT .....	19
<b>TYOLOGIE GENERALE DES VISITEURS</b> .....	<b>20</b>
CARACTERISATION D'UN INDIVIDU EN « RANDONNEUR » OU « NON-RANDONNEURS » .....	20
APPROCHE PAR VARIABLE : HIERARCHISATION DES MODALITES .....	22
TYPE DE CHAUSSURES.....	24
<b>PROFIL SOCIO DEMOGRAPHIQUE DES VISITEURS</b> .....	<b>25</b>
SEXE .....	25
TYPE DE GROUPE .....	26
AGE DES REpondANTS .....	29
PROFESSION DU REpondANT .....	30
ORIGINE DES VISITEURS.....	31
REGION D'ORIGINE DES VISITEURS FRANÇAIS.....	33
LES 20 PRINCIPAUX DEPARTEMENTS .....	34
DEPARTEMENTS D'ORIGINE SELON LE TYPE DE VISITEURS .....	36
REPARTITION PAR ORIGINE SELON LE TYPE DE VISITEURS .....	37
REPARTITION PAR ORIGINE SELON LE TYPE DE SEJOUR EFFECTUE .....	37
TAILLE DE LA COMMUNE DE RESIDENCE.....	39
UN PROFIL SPECIFIQUE A LA ZONE CENTRALE ? .....	40
<b>CARACTERISTIQUES DES VISITES EN ZONE CENTRALE</b> .....	<b>41</b>
DUREE DE LA SORTIE .....	41
DUREE DE LA SORTIE SELON LE TYPE DE VISITEURS.....	42
MOTIF PRINCIPAL DE LA VISITE .....	43
SPORTS ET ACTIVITES PRATIQUES.....	44
ARRET DANS UN REFUGE.....	45
MODE D'HEBERGEMENT .....	46
REFUGES CHOISIS COMME HEBERGEMENT .....	47
LIEUX DE BIVOUAC INDIGUES.....	48
TRANSPORT JUSQU'A LA ZONE CENTRALE.....	50

<b>REPARTITION SPATIALE DE LA FREQUENTATION .....</b>	<b>51</b>
FREQUENTATION PAR VALLEE .....	51
FREQUENTATION PAR VALLEE SELON LE TYPE DE VISITEURS .....	52
FREQUENTATION DETAILLEE SELON LA VALLEE .....	53
FREQUENTATION RANDONNEE SELON LE MOIS ET LA VALLEE .....	54
SITE GEOGRAPHIQUE VISITE.....	56
TYPE DE SITE VISITE .....	57
NOM DU SITE VISITE .....	58
FREQUENTATION DU SITE « VALLEE DES MERVEILLES » .....	59
ORIGINE DES RANDONNEURS/NON-RANDONNEURS SELON LA VALLEE .....	61
MOTIF DE VISITE SELON LA VALLEE .....	63
DUREE DE LA VISITE SELON LA VALLEE.....	64
<b>CARACTERISTIQUES DE L'ENSEMBLE DU SEJOUR.....</b>	<b>65</b>
TYPE DE SEJOUR .....	65
DUREE DU SEJOUR.....	66
TRANSPORT JUSQU'A LA REGION .....	67
MODES D'HEBERGEMENT .....	68
LIEU DE SEJOUR.....	70
<b>ATTITUDE ET COMPORTEMENT VIS A VIS DU PARC NATIONAL .....</b>	<b>71</b>
SOURCES D'INFORMATION.....	71
CONNAISSANCE DES POINTS D'ACCUEIL DU PARC NATIONAL .....	72
VISITE DES POINTS D'ACCUEIL .....	74
SEJOUR DANS LE MASSIF EN HIVER .....	76
CONNAISSANCE DE LA REGLEMENTATION .....	77
VISITE CONSEILLEE ? .....	78

# LA FREQUENTATION ESTIVALE DU PARC NATIONAL DU MERCANTOUR

## ETUDE DE FREQUENTATION DE LA ZONE CENTRALE EN ETE 2001

Durant la saison estivale 2001 (du 15 juin au 15 septembre), a été menée une étude de fréquentation de la zone centrale du Parc national du Mercantour. Un dispositif de mesure et d'enquête harmonisé a été déployé sur plusieurs parcs nationaux en France (Parcs de la Vanoise, des Ecrins, du Mercantour et Réserves naturelles de Haute-Savoie), dans le but de mesurer la fréquentation touristique de ces espaces et d'identifier précisément le profil de leurs visiteurs et randonneurs. C'est la première fois qu'une telle étude de fréquentation avait lieu dans le Parc national du Mercantour.

Le champ géographique se limite à la zone centrale du Parc, et la fréquentation de la zone périphérique n'a pas été estimée au travers de ce dispositif.

Cette étude de fréquentation résulte d'une coopération entre le Parc national du Mercantour, le Comité Régional du Tourisme Riviera-Côte d'Azur via son Observatoire du Tourisme, avec le concours des DDE des départements des Alpes de Haute Provence et des Alpes Maritimes.

Le rapport qui suit en présente la méthode et les résultats en volumes et en pourcentages. Ces données résultent tant du dispositif de compteurs routiers et sentiers et des comptages manuels que de l'analyse des réponses au questionnaire, qui a été renseigné par 1332 personnes.

L'impact des conditions météorologiques sur une saison touristique en zone de montagne étant évidemment déterminant, il faudra tenir compte, dans l'analyse des résultats, de la répartition sous ce rapport des jours d'enquête effectués.

## METHODOLOGIE DE L'ENQUETE

La méthode suivie est celle préconisée par le groupe de pilotage inter-parcs de ce projet, basée sur l'expérience acquise lors des enquêtes précédentes, par le Parc national des Ecrins notamment.

### *DEFINITION*

Le terme de **visiteur** est appliqué à l'ensemble des personnes présentes en zone centrale ayant pu être comptabilisées par le dispositif. On appelle **visiteur randonneur** une personne présente sur le sentier à plus de 15 minutes à pied du véhicule ou du parking. Les autres personnes qui sont restées à proximité du véhicule sont donc des **visiteurs non randonneurs**.

Le calcul de la fréquentation est basé sur une approche multiple :

- des comptages randonneurs sur les sentiers de randonnée selon un planning soigneusement étudié en fonction des lieux et des jours
- des comptages routiers sur les axes desservant la zone centrale du Parc, permettant l'extrapolation à l'ensemble de la période du nombre de randonneurs comptabilisés sur les sentiers
- un dispositif de comptage automatique par éco-compteurs (système soit par capteur pyro-électrique soit par dalle acoustique), sur les sentiers fréquentés par les randonneurs
- une enquête sur les parkings limitrophes de la zone centrale, avec interrogation en face à face des visiteurs randonneurs ou non
- un questionnaire d'enquête harmonisé, permettant de détailler le type de flux de fréquentation et de calculer le taux de visiteurs par rapport aux randonneurs.

Par rapport à la méthode suivie sur les autres parcs nationaux, certains aménagements ont dû être apportés compte tenu des spécificités du Parc national du Mercantour. Le questionnaire utilisé était commun à l'ensemble des parcs menant cette opération, mais quelques questions spécifiques ont été ajoutées au tronc commun.

La principale différence de méthode concerne l'estimation du nombre de visiteurs. Pour le Parc des Ecrins, par exemple, le nombre de visiteurs a été directement estimé à partir des flux de véhicules enregistrés vers les parkings limitrophes de la zone centrale. La question de l'enquête en face à face portant sur le type de visites effectuées (promenades ou randonnées) n'a pas été utilisée pour déterminer le nombre de visiteurs. En revanche, la configuration des lieux en zone centrale du Parc national du Mercantour et le fait que les compteurs routes n'étaient pas placés aux abords immédiats de la zone centrale mais intégraient un flux « parasite » important n'ont pas permis à eux seuls d'en déduire un volume de visiteurs. Il a donc fallu déduire ce volume à partir de l'enquête et plus précisément de la question portant sur la nature de la visite (promenade ou

randonnée). Sachant combien de randonneurs ont fréquenté le secteur enquêté et connaissant le taux de randonneurs/visiteurs sur l'ensemble des personnes présentes sur les parkings, on en a déduit un taux qui a permis de réaliser cette extrapolation. Toutefois, il a parfois été nécessaire de corriger cette estimation, lorsque le nombre ainsi calculé apparaissait disproportionné en comparaison du flux de véhicules. Cela pouvait provenir du positionnement des enquêteurs sur les parkings, ou bien de la représentativité des jours d'enquête, et du fait que l'échantillon ainsi interrogé n'était donc pas systématiquement représentatif de toutes les populations de visiteurs présentes ces jours-là. De ce fait, sur certains secteurs il a été nécessaire d'adopter une autre approche : soit, lorsque cela était possible, en utilisant plus directement les données de flux routiers (si le compteur était très proche de la limite de la zone centrale) ou bien en estimant un taux plus réaliste de randonneurs que le taux issu de l'enquête.

Pour cette raison entre autres, les estimations portant sur le nombre de visiteurs s'avèrent assez fragiles, tandis que celles portant sur les randonneurs sont plus solides.

On a également dû, en raison du grand nombre de sentiers balisés permettant l'accès à la zone centrale ainsi que du fait qu'il s'agissait de la première enquête sur le terrain, pré-déterminer un classement hiérarchique des sentiers en fonction de leur fréquentation supposée. L'échantillonnage des jours et sentiers d'enquête a été planifié au mieux pour couvrir l'ensemble de l'espace, mais il est certain que l'enquête terrain a buté sur une insuffisance de moyens humains effectuant le décompte des randonneurs sur différents types de jours : semaine, week-end, fériés, vacances scolaires ou hors vacances, et pour l'ensemble des sentiers. Avec une dizaine d'enquêteurs mobilisés pour la phase « terrain », il était difficile de mieux couvrir l'ensemble de l'espace concerné.

On a donc procédé, pour couvrir un maximum de sentiers avec au moins quelques jours de comptages sur chacun d'eux, à des opérations dites « coup de poing » où une équipe renforcée d'enquêteurs a été déployée sur de nombreux sentiers secondaires. Il s'agissait là de dénombrer les randonneurs et non de réaliser des enquêtes sur questionnaire.

A posteriori, une reclassification des sentiers a dû être effectuée, certains sentiers estimés comme très fréquentés a priori l'étant finalement à un moindre niveau et inversement. Cela servira au plan d'échantillonnage de la prochaine enquête. Pour autant, cela ne remet pas en cause la représentativité globale des sites retenus.

Certains sentiers ne bénéficiant que de quelques jours de comptages (hors dispositif éco-compteurs), voire d'un seul, il est certain que le nombre de randonneurs souvent faible observé ce jour-là peut difficilement être extrapolé à l'ensemble de la saison estivale. Pour cette raison une fréquentation minimale a été calculée et appliquée à l'ensemble de ces sentiers faiblement fréquentés : on a établi la moyenne des randonneurs comptabilisés sur les 10 sentiers les plus faiblement fréquentés et élargi cette moyenne à l'ensemble des sentiers pour lesquels l'observation indiquait des nombres inférieurs. Loin de remonter sensiblement le niveau de fréquentation global de la zone centrale, ce procédé a permis de redresser légèrement à la hausse une fréquentation largement sous-

estimée du fait du nombre d'observations trop limité ou réduit à des périodes de faible fréquentation (c'est-à-dire en dehors du cœur de saison du 15 juillet au 15 août). Il serait nécessaire de procéder sur ces sentiers à des observations complémentaires durant les saisons estivales à venir.

Ces précisions apportées, on peut utiliser l'ensemble des volumes de visiteurs randonneurs présentés dans cette étude comme une estimation satisfaisante, et **plutôt représentative d'un niveau de fréquentation « a minima »**.

En effet, tous les points d'entrée dans la zone centrale n'ont pu décentement être pris en compte. Au total, on dénombre 80 sentiers balisés inscrits au schéma départemental et entrant en zone centrale du Parc, parmi lesquels 39 ont été inclus dans le plan d'enquête-comptage et 41 ont seulement été estimés. Par ailleurs, un certain nombre de randonneurs chevronnés entrent en zone centrale en dehors des sentiers balisés et ont donc échappé au dispositif. Enfin, il existe aussi de nombreux lieux de présence de visiteurs sur des sites qui n'ont pu être enquêtés, en raison de leur faible fréquentation ne permettant pas la mobilisation d'un enquêteur, mais dans ce cas on a rajouté les estimations de fréquentation correspondantes, lorsque cela a semblé possible.

Le cas de la vallée de la Tinée soulève une question spécifique, s'agissant d'une partie de la zone centrale que l'on peut pénétrer soit à partir de la route y conduisant depuis le littoral, soit, en théorie, par les sentiers empruntés par la population des séjournants en stations de sports d'hiver (les stations bénéficiant d'une présence touristique forte en saison estivale). Mais en réalité il n'existe qu'un seul sentier entrant en zone centrale depuis la station d'Isola 2000 et aucun depuis celle de Auron, en raison de la topographie et de l'éloignement de la limite de la zone centrale. La plupart du temps ces séjournants en stations auront dû emprunter leur véhicule et passer par une route d'accès équipée d'un système de comptage, ou bien auront été dénombrés dans les comptages de randonneurs sur les autres sentiers.

Par ailleurs, on a volontairement exclu du champ de l'étude le flux dit « traversant » (Col de la Bonette, Col de la Cayolle) qui pour l'essentiel correspond à du simple « transit » et non à une fréquentation, bien qu'en réalité, ce passage ait pu donner lieu à une certaine pratique touristique, c'est-à-dire à un temps de présence dans la zone centrale accompagnée d'une possible activité de visite, à proximité de la route traversante où certains véhicules ont pu stationner un certain temps. Malheureusement, il était impossible d'extraire du flux routier total sur ces deux axes et dans les deux sens la part pouvant correspondre à des visites sur l'espace de la zone centrale accessible au départ de la route traversante.

En revanche, les flux de visiteurs accédant à la zone centrale par le circuit de la route touristique de l'Authion, qui n'est pas une route de transit, ont bien été pris en compte grâce à l'installation d'un compteur routier temporaire placé au départ de la boucle routière. Dans ce cas, l'ensemble du flux entrant-sortant a été considéré comme un flux de visiteurs/randonneurs puisqu'il n'y avait pas de simple transit

## *PRECISIONS*

- les ratios personnes/voiture ont été observés sur les sites et non sur les axes routiers. A défaut de pouvoir calculer un nombre d'occupants moyen pour les véhicules dénombrés par les compteurs routiers, on a utilisé ces ratios. La méthode de calcul fait donc l'hypothèse que le nombre d'occupants moyen est le même pour les véhicules correspondant à des visiteurs-randonneurs du parc que pour les autres flux (transit, trafic normal sur l'axe routier indépendant de la présence du parc).
- pour le calcul de la fréquentation du site des Merveilles, un dispositif plus complet a été mis en place, associant un ensemble d'éco-compteurs à une modélisation théorique des flux entrants-sortants sur le site, ainsi qu'une estimation des visiteurs utilisant les taxis licenciés. Voir les notes techniques (notamment « dispositif Merveilles ») figurant dans les annexes.
- le dispositif des éco-compteurs a relativement bien fonctionné, malgré quelques difficultés de calage ou de dysfonctionnement au départ. On a également eu à déplorer plusieurs avaries et des actes de vandalisme. Les estimations de passage issues de ce dispositif sont cependant jugées fiables, notamment pour la dalle acoustique installée sur la piste militaire conduisant à la Vallée des Merveilles.

Ces précisions techniques apportées, on comprend bien les limites imposées à l'exercice et l'utilisation raisonnable des données statistiques qu'il convient d'en faire. Les volumes sont certes discutables, mais le profil et la pratique des différents types de visiteurs, qui repose sur plus de 1300 observations sur le terrain, restent quant à eux tout à fait représentatifs de la réalité de la fréquentation estivale 2001. Cela étant, l'analyse des résultats par vallée ou par site sera très rapidement limitée en raison du nombre réduit d'observations effectuées. Avant toute recherche approfondie, il conviendra de consulter le tableau qui suit et qui fait état des questionnaires effectivement renseignés par site et par mois.

## ***INTERVENANTS***

Cette étude a été co-financée par le CRT Riviera-Côte d'Azur - Observatoire du Tourisme et par le Parc national du Mercantour. Ont été associées à ce travail les équipes suivantes :

- le Parc national du Mercantour : direction, services, secteurs et stagiaires : mise en œuvre du dispositif terrain, encadrement, collecte des données
- l'Observatoire du Tourisme de la Côte d'Azur : pilotage, traitement des données, édition des résultats
- le Comité Régional du Tourisme Riviera Côte d'Azur - Service Conseil et Développement : étude des résultats
- ISARA Lyon (Institut Supérieur d'Agriculture en Rhône Alpes) : enquête terrain et étude préliminaire des résultats (2 équipes de 4 étudiants chacune, dirigée par un professeur)
- Les DDE des deux départements : comptages routiers
- Le bureau d'études JP2C consultants : traitement des fichiers et calcul des résultats en volume, pondération de la base d'enquête, traitement de certains résultats.

Dans le cadre de la collaboration « interparcs », il est prévu la réalisation d'un rapport de synthèse assurant la fusion des différentes bases d'enquête communes aux 4 parcs et réserves ayant mené cette enquête. C'est le bureau d'études ISL qui a été retenu pour réaliser ce travail.

L'enquête menée dans le Parc du Mercantour a donné lieu, a la rédaction du présent rapport de synthèse, qui s'accompagne au besoin d'un document annexe, regroupant les principaux documents et éléments techniques, ainsi que d'un Cd-rom complet incluant le présent rapport, l'ensemble des annexes techniques et les rapports parallèles produit par l'Isara

Le Parc national du Mercantour et l'Observatoire du Tourisme de la Côte d'Azur tiennent à remercier l'ensemble des intervenants ayant, à un titre ou à un autre, participé à cette étude et facilité sa réalisation.



## Légende de la carte

### SITES ENQUÊTES FIXES

- 1 Lauzanier
- 2 Circuit des lacs
- 3 Lac d'Allos
- 4 Lacs de Vens
- 5 Mounier
- 6 Boréon 1 (Salèse)
- 7 Boréon 3 (Cavalet)
- 8 Boréon 2 (Cougourde)
- 9 Madone de Fenestre
- 10 Gordolasque
- 11 Merveilles
- 12 Fontanalbe
- 13 Valmasque

### SITES COUPS DE POING

- 1 Pelouse
- 2 Granges communes
- 3 Moutières
- 4 Sanguinière
- 5 Cimet
- 6 Prenier
- 7 Talon
- 8 Encombrette
- 9 Estenc
- 10 Estrop
- 11 Les Tourrès
- 12 Barels
- 13 Sestrières
- 14 Gialorgues
- 15 Demandols
- 13 Sallevieille
- 17 Crous
- 18 Salso Moreno
- 19 Longon
- 20 Valabres
- 21 Mollières
- 22 Col Mercière
- 23 Mairis
- 24 Authion
- 25 Déa
- 26 Fromagine
- 27 Baisse de Levens

## COMPTEURS ROUTIERS

- 1 D900 Col de Larche (DDE 04)
- 2 D902 Bayasse (DDE 04)
- 3 D226 Route du lac d'Allos (DDE 04)
- 4 D902 Col de la Cayolle (DDE 04)
- 5 D64 La Bonette (CRT)
- 6 D2202 Guillaumes (DDE 06)
- 7 D2205 Pont de Clans (DDE 06)
- 8 D89 Boréon ((DDE 06, temporaire)
- 9 D94 Madone de Fenestre ((DDE 06, temporaire)
- 10 D171 Gordolasque ((DDE 06, temporaire)
- 11 D2565 Gordolon (CRT, vol le 20/07)
- 12 D68 L'Authion (CRT)
- 13 N204 Breil/Roya (DDE 06)
- 14 D91 Lac des Mesches (CRT)

## ÉCO-COMPTEURS

- 1 Circuit des Lacs
- 2 Lac d'Allos (sentier du Pelat)
- 3 Mounier
- 4 Cougourde
- 5 Pas de l'Arpette
- 6 Piste des Merveilles (éco-compteur trois dalles)
- 7 Sentier des Merveilles
- 8 Fontanalbe (vol le 30/07)

## NOMBRE DE QUESTIONNAIRES COLLECTES

Nb questionnaires Vallees	Site	Mois				Total
		Juin	Juillet	Aout	Sept	
ROYA			138	119	13	270
	Fontanalbe		50	41	8	99
	Merveilles		64	50	2	116
	Valmasque		24	28	3	55
TINEE		6	20	27	9	62
	Lac de Vens	6	20	27	9	62
UBAYE		4	60	71	15	150
	Lauzanier	4	60	71	15	150
VAR		5	58	54	14	131
	Circuit des Lacs	1	48	49	9	107
	Mounier	4	10	5	5	24
VERDON		24	62	73	20	179
	Lac d'Allos	24	62	73	20	179
VESUBIE		90	220	196	34	540
	Cavalet - Boreon 3		25	26		51
	Cougourde - Boreon 2	23	29	31	7	90
	Gordolasque	15	56	45	6	122
	Madone de Fenestre	22	55	44	4	125
	Salese - Boreon 1	30	55	50	17	152
TOTAL		129	558	540	105	1332

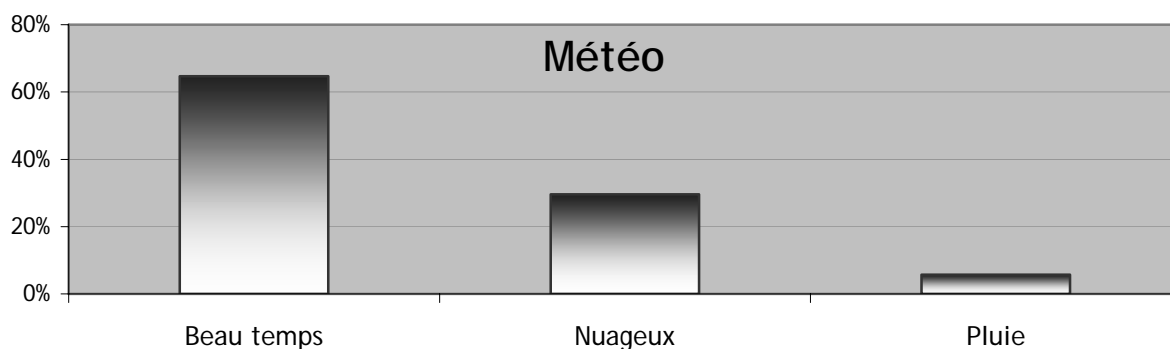
**Note :** quelques questionnaires collectés en Juin sur le site des Merveilles ont été égarés durant la transmission. On ne les retrouve donc pas dans les résultats alors qu'ils figurent en théorie dans le plan de sondage. D'autre part, on notera que le nombre de questionnaires collectés par vallée ne permet pas un traitement des données par mois de visite, non seulement en raison du nombre limité mais également par le fait que la pondération de la base des questionnaires n'a pu intégrer le paramètre « mois de la visite » mais s'est faite uniquement sur la base d'une stratification sur la saison des critères vallées et randonneurs/non randonneurs.

## CONDITIONS METEOROLOGIQUES DE LA SAISON 2001

Beau temps 65% Nuageux 30% Pluie 5%

Météo	Nb de questionnaires	%
Beau temps	826	64,7%
Nuageux	378	29,6%
Pluie	73	5,7%
Total	1 277	100%

Hors 55 questionnaires non renseignés sur les conditions météorologiques



Les conditions météorologiques de la saison estivale 2001 sont considérées comme favorables, avec un nombre de jours d'enquêtes marqués par la pluie ou le mauvais temps limité. Aucune journée d'enquête n'a du être reportée pour cause de mauvais temps, et sur l'ensemble de l'été environ 2 jours d'enquêtes sur 3 se sont déroulés sous un temps ensoleillé. Sur les questionnaires collectés, 65% l'ont été lors d'une journée ensoleillée.

Par ailleurs, le niveau de fréquentation global de la Côte d'Azur en 2001 se situe parmi les meilleurs des dix dernières années. 2001 peut donc être considérée comme une saison représentative des bonnes années pour la fréquentation touristique de la montagne des Alpes-Maritimes.

Le climat privilégié de la région dans laquelle se situe le Parc national du Mercantour, alliant chaleur, soleil méditerranéen et fraîcheur alpine constitue en soi une force d'attraction pour cet espace naturel protégé. Il s'agit bien souvent d'une « valeur sûre » pour des visiteurs venus chercher une « mise au vert » davantage qu'un défi sportif. Pour ce public cible, l'avantage climatique est donc un levier promotionnel important, et il n'est pas certain que le Parc national du Mercantour retire déjà tout le bénéfice d'une réelle association mentale avec les Alpes du Sud et les Alpes méditerranéennes, ce qui apporterait la garantie, à terme, d'une possible croissance de la fréquentation.

**FREQUENTATION GLOBALE ETE 2001  
DE LA ZONE CENTRALE  
DU PARC NATIONAL DU MERCANTOUR**

**427 000 Entrées de Visiteurs**

**dont :**

**286 000 Visiteurs Randonneurs  
141 000 Visiteurs non Randonneurs**

Fréquentation du 15 Juin au 15 Septembre 2001, hors flux de visiteurs « traversants »

La fréquentation estivale mesurée par le dispositif de comptage et d'enquête atteint les 427 000 personnes. Plus exactement, il s'agit du nombre de « visites » en zone centrale, une partie des visiteurs ayant pu venir en zone centrale à plusieurs reprises durant l'été.

D'autre part, il faudrait ajouter à cette fréquentation le flux de visiteurs « traversants », n'ayant effectué qu'un simple arrêt ou une visite durant leur trajet sur l'une des routes traversantes de la zone centrale et les visiteurs entrés en vélo qui ont été mal enregistrés par le système de comptage routier. **Le surplus de visiteurs dû à l'ensemble de ces deux facteurs pourrait se situer entre 10 et 20%.**

Il faut donc souligner qu'un certain nombre de visiteurs n'ont pu être correctement appréhendés du fait du dispositif ne permettant pas la mesure du flux lié aux véhicules traversants, et d'une plus forte dispersion de ce public, notamment aux abords immédiats de la zone centrale, par comparaison à un public de randonneurs bien plus concentré sur les sentiers et mieux « capturés » par le dispositif.

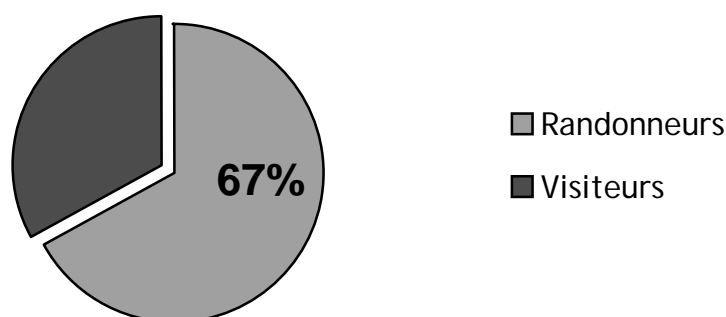
**La fréquentation estivale totale dépasserait donc probablement les 500 000 visiteurs (randonneurs ou non).** La part des véhicules ayant stationné un certain temps à l'intérieur de la zone centrale demeure indéterminée et devrait notamment faire l'objet d'investigations spécifiques complémentaires.

Enfin, la fréquentation annuelle est évidemment largement plus élevée, le Parc national du Mercantour attirant également de nombreux visiteurs durant les autres mois de l'année.

Base 1332

Type de Visite	Nb	%
Randonneurs	286 128	67,0%
Visiteurs	141 098	33,0%
Total	427 226	100%

### Répartition Randonneurs / Visiteurs



Hormis cette fréquentation additionnelle, la fréquentation de la zone centrale identifiée par l'enquête sur le terrain est composée de randonneurs à 67%. Le dernier tiers est donc constitué de simples visiteurs non randonneurs.

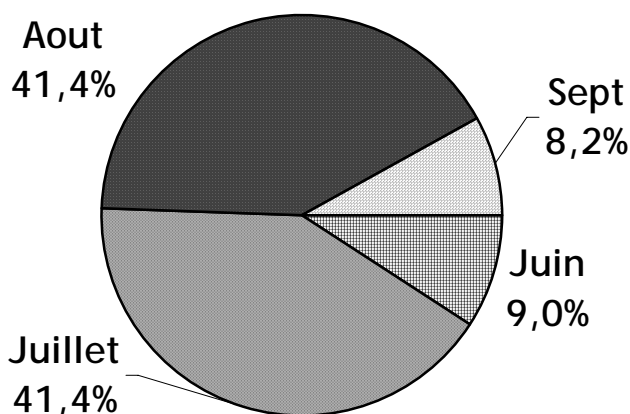
Il apparaît ainsi clairement que les visiteurs de la zone centrale du Parc national du Mercantour sont avant tout des randonneurs, qui constituent donc un public de marcheurs et empruntent dans une large mesure les sentiers balisés qui pénètrent en zone centrale.

## FREQUENTATION DE LA ZONE CENTRALE SELON LE MOIS

Base 1332

<i>Mois</i>	<i>Nb</i>	<i>%</i>
Juin (15 au 30)	38 614	9,0%
Juillet	176 906	41,4%
Août	176 745	41,4%
Sept (1 <sup>er</sup> au 15)	34 961	8,2%
Total	427 226	100%

### Mois



Juillet et Août réalisent une grande partie de la fréquentation, avec une part identique pour chacun de ces deux mois. La part des visites effectuées en avant et arrière saisons demeure donc limitée, soit moins d'une sur cinq. Il est clair que le cœur de saison se situe entre le 15 juillet et le 15 août, comme sur l'ensemble de l'espace Montagne des Alpes-Maritimes.

Cela étant, la répartition mensuelle des entrées sur la zone centrale diffère sensiblement de la répartition des arrivées dans l'hôtellerie de la zone Montagne des Alpes-Maritimes. En été 2001, 18% des arrivées en hôtels ont eu lieu en Juin (mois entier), 22% en Juillet, 42% en Août et 18% en Septembre (mois entier), et cela sur un total de 61 000 arrivées (séjours) sur les 4 mois. Ainsi, les poids respectifs de Juin et Septembre semblent équilibrés dans les deux cas, mais la grande différence consiste en une présence touristique particulièrement élevée en Juillet sur la zone centrale du Parc national, égale à celle du mois d'Août, alors que le flux touristique global à destination de la Montagne apparaît nettement plus fort pour le mois d'Août (quasiment le double de Juillet). La forte fréquentation de Juillet peut s'expliquer par une forte demande des Azuréens en week-end et

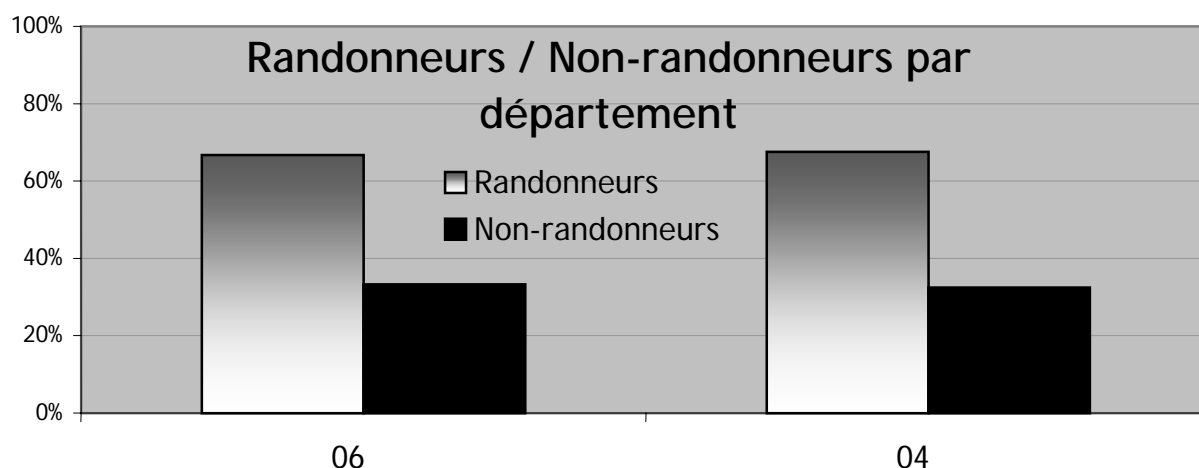
excursions à la journée et peut être aussi par un climat plus favorable qu'au mois d'Août, habituellement marqué par des orages. Le Parc national peut donc gagner en « parts de marché » sur le mois d'Août.

Le tableau ci-dessous montre clairement que le profil des visiteurs diffère selon le mois, avec une plus forte présence étrangère en Juillet et une forte fréquentation de Juin et Septembre par une clientèle de proximité. Au mois d'Août, on observe une large majorité de Français non originaires de la région, en vacances principales d'été.

	<i>Juillet</i>	<i>Août</i>	<i>Autres</i>
Etrangers	23,6%	18,1%	10,9%
France hors PACA	31,3%	35,5%	18,8%
PACA hors 06	15,5%	20,7%	32,4%
06	29,5%	25,6%	37,9%
<b>Total</b>	<b>100%</b>	<b>100%</b>	<b>100%</b>

## REPARTITION DE LA FREQUENTATION PAR DEPARTEMENT

Alpes-Maritimes 297000 entrées = 69,5% du total  
 Alpes de Haute Provence 130000 entrées = 30,5% du total



La fréquentation globale de la zone centrale se répartit ainsi : près de 70% sur les secteurs des Alpes-Maritimes, 30% sur ceux des Alpes de Haute Provence. Cette part est quasiment identique pour les Randonneurs et pour les Visiteurs non Randonneurs.

Dans les Alpes-Maritimes, 67% des entrées en zone centrale sont le fait de randonneurs, pour un taux quasiment identique de 68% dans les Alpes de Haute Provence.

### Base 1332

	<i>Randonneurs</i>	<i>Non-randonneurs</i>	<i>Total</i>	<i>Randonneurs</i>	<i>Non-randonneurs</i>	<i>Total</i>
AM	198 159	98 864	297 023	66,7%	33,3%	100%
AHP	87 969	42 234	130203	67,6%	32,4%	100%
<b>Total</b>	<b>286 128</b>	<b>141 098</b>	<b>427 226</b>	<b>67,0%</b>	<b>33,0%</b>	<b>100%</b>

Le total de 141 000 visiteurs non randonneurs en zone centrale est à considérer comme un niveau de fréquentation minimal réellement observé durant l'enquête, car, comme expliqué précédemment, une partie du flux n'a pu être évaluée.

## TYPOLOGIE GENERALE DES VISITEURS

La mise en œuvre d'une analyse discriminante à partir du fichier d'enquête permet de mettre en exergue, *sur la base d'une décomposition dichotomique de l'échantillon en « randonneurs VS non-randonneurs »*, les éléments suivants.

### ***CARACTERISATION D'UN INDIVIDU EN « RANDONNEUR » OU « NON-RANDONNEURS »***

Les modalités des variables sont classées par ordre décroissant d'importance et chacune d'elles contribue (sur le principe d'affectation d'un score) plus ou moins fortement au fait d'être « randonneur ou non-randonneur ».

#### ***LES RANDONNEURS***

Rappel de la variable	Randonneurs
Type de sortie	Randonnée
Type de chaussure	De marche
Durée de la sortie	<i>Plus d'un jour/ 5 à 10 heures</i>
Type de site	<i>Sommet</i>
Durée de la sortie	<i>Journée</i>
Sources d'informations	<i>Topo-guide ou cartes</i>
Type de chaussure	<i>De montagne</i>
Hébergement	<i>En refuge</i>
Type de séjour (Q20)	<i>Séjour itinérant</i>
Type de groupe	<i>Groupe d'amis</i>
Connaissance de la réglementation	<i>Oui</i>
Age	<i>55-64</i>
Sources d'informations	<i>Dépliants touristiques</i>
Sexe	<i>Homme</i>
Arrêt dans un refuge	<i>Oui</i>

#### ***Interprétation du tableau***

un individu avec des chaussures de marche qui reste plus d'une journée cumule les caractéristiques les plus « déterminantes » dans le fait d'être randonneur (et ainsi de suite pour chacune des modalités).

Ainsi chacune des modalités relevées contribue plus ou moins fortement à la caractérisation d'un individu en « randonneur » (ou « visiteur » - *cf tableau suivant*).

*On relèvera que le randonneur est une personne « aguerrie », qui connaît bien la montagne, il est équipé et s'informe sur le site et sa réglementation.*

## LES NON-RANDONNEURS

Rappel de la variable	Non-randonneurs
Type de sortie	Promenade
Type de chaussure	De sport ou de ville
Durée de la sortie	<i>Moins de 2 heures 2 à 5 heures</i>
Type de site	<i>« Autre » (càd aucun de ceux pré-listés)</i>
Motif de la présence	<i>Se détendre</i>
Origine géographique	<i>Italie</i>
Sources d'informations	<i>Précédentes venues</i>
Type de groupe	<i>En famille</i>
Connaissance de la réglementation	<i>Non</i>
Point d'enquête	<i>Lauzanier Circuit des Lacs</i>
Vallée	<i>Ubaye</i>

Contrairement à un randonneur, un individu sera plus certainement qualifié en non-randonneur à partir du moment où il aura tendance à venir en promenade, plutôt en chaussures de ville ou de sport, et qu'il restera moins de 2 heures dans le parc du Mercantour dans le cadre d'une sortie familiale. Il « utilise » l'espace sans forcément connaître ses règles de fonctionnement.

## APPROCHE PAR VARIABLE : HIERARCHISATION DES MODALITES

Le tableau ci-dessous liste les modalités des variables selon un ordre décroissant (du score). Plus la modalité est en tête de liste, plus elle est affectée d'un score important et donc sera fortement contributive au fait d'être randonneur ou pas. A terme, la combinaison des modalités des variables permet donc de qualifier un individu en randonneur ou visiteur.

<i>Rappel de la variable</i>	<i>Modalités</i>
Origine géographique	Angleterre, Suisse, Belgique, Hollande, France, Suède, Allemagne, Italie, Danemark, Australie, Espagne, Russie
Type de groupe	Seul Couple Entre amis Groupe accompagné par un professionnel En famille
Site (destination)	Sommet Cols Lac Refuge Monument
Lieu d'enquête	Mounier Cavalet - Boreon 3 Lac de Vens Salèse - Boreon 1 Gordolasque Lac d'Allos Madone de Fenestre Lauzanier Valmasque Merveilles Cougourde - Boreon 2 Circuit des Lacs Fontanalbe
Chaussures	De montagne De marche De sport De ville
Durée de la sortie	A la journée Plus d'un jour 5 à 10 heures 2 à 5 heures Moins de 2 heures

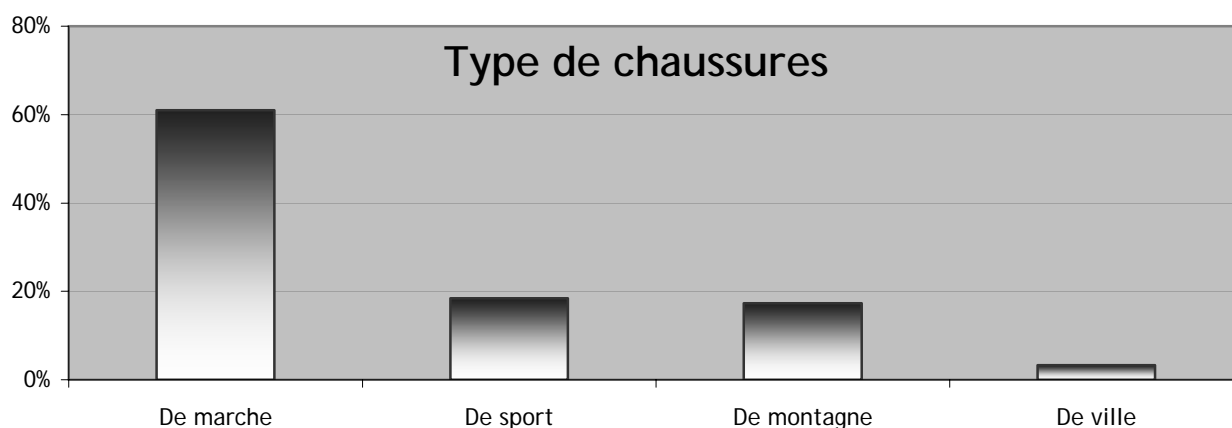
<i>Rappel de la variable</i>	<i>Modalités</i>
Sources d'information	Topo-guides, cartes Dépliants O.T.S.I. Précédentes visite Par des amis Signalisation routière
Sexe	Homme Femme
Connaissance de la réglementation	Oui Non
Vallées	Tinée Vésubie Verdon Ubaye Var Roya
Age	55-64 ans 45-54 ans Moins de 15 ans 25-34 ans 35-44 ans 15-24 ans Plus de 65 ans

Cette analyse statistique parallèle de la base de données « enquête » confirme que la distinction « randonneur »/ « visiteur » constitue bel et bien la clé d'entrée principale pour comprendre la réalité du marché des visites en zone centrale du Parc national.

## TYPE DE CHAUSSURES

Base 1263

<i>Chaussures</i>	<i>Nb</i>	<i>%</i>
De marche	260 517	61,0%
De sport	78 674	18,4%
De montagne	74 009	17,3%
De ville	14 026	3,3%
Total	427 226	100%



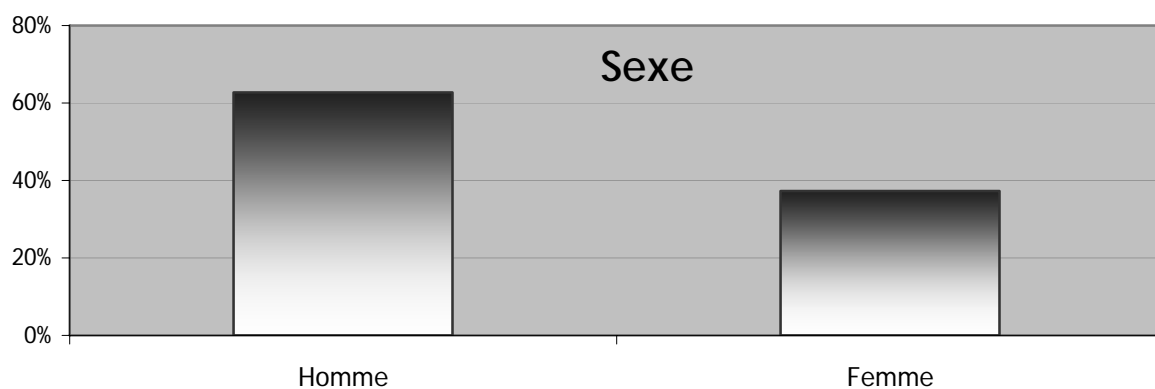
Les chaussures de marche et de montagne représentent la majorité des chaussures portées par les visiteurs. Sur certains sites, les visiteurs portent un peu plus fréquemment que la moyenne des chaussures de ville, mais dans une proportion toutefois très réduite, ce qui indique une attractivité particulière de ces sites pour un public plus diversifié que celui des randonneurs.

## PROFIL SOCIO DEMOGRAPHIQUE DES VISITEURS

### SEXE

Base 1275

Sexe	Nb	%
Homme	267 925	62,7%
Femme	159 301	37,3%
Total	427 226	100%



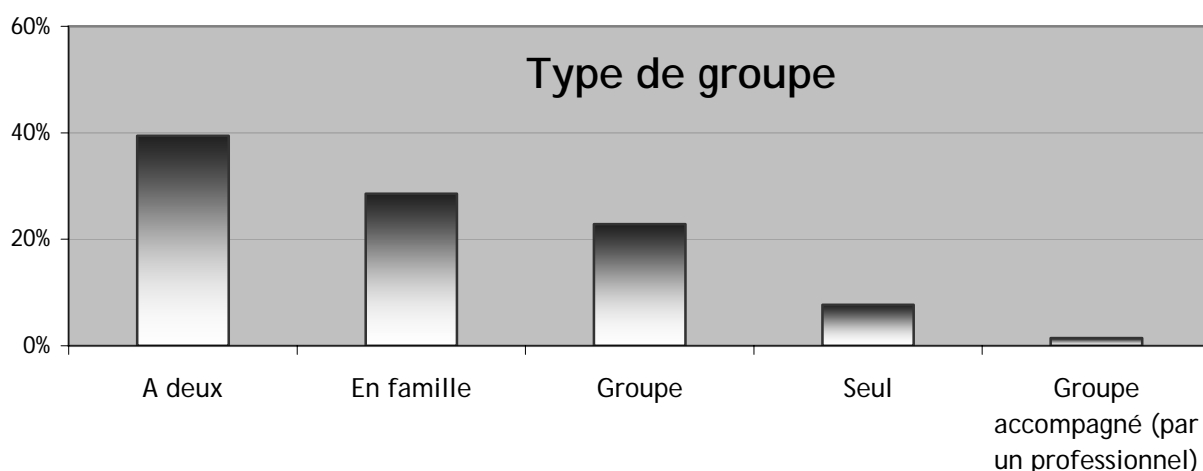
Le public des visiteurs et randonneurs est constitué d'hommes pour une large majorité, soit près de 63%. On considère ici que la répartition par sexe des répondants est représentative de l'ensemble des visiteurs. La répartition hommes/femmes est ainsi bien moins équilibrée que le taux habituellement constaté dans les enquêtes de fréquentation de la région.

Rappelons ici que d'après une enquête nationale portant sur les randonneurs et datant de 1996, on comptait une majorité de femmes (55%) mais que dans les zones de montagne les hommes devenaient majoritaires.

## TYPE DE GROUPE

Base 1324

Type de groupe	Nb	%
A deux	168 526	39,4%
En famille	122 014	28,6%
Groupe	97 523	22,8%
Seul	32 962	7,7%
Groupe accompagné (par un professionnel)	6 202	1,5%
Total	427 226	100%



Le cas de figure le plus fréquent correspond aux personnes venues en zone centrale à deux (près de 40% des cas). Les personnes seules sont très minoritaires, soit seulement moins de 8% du total. Il s'agit là de la réponse donnée par les interviewés et appliquée à l'ensemble des visiteurs. Cette valeur diffère quelque peu de l'observation effective d'un certain nombre de véhicules sur les parkings. Ainsi, sur près de 800 observations de véhicules, l'analyse des résultats bruts (non redressés) indique que 8.8 % des visiteurs sont venus seuls en zone centrale. Les véhicules occupés par deux personnes représentaient 45% des cas, ceux occupés par 3 personnes 16.7%, par 4 personnes 19.9% et par 5 personnes 7.3%. Le nombre moyen d'occupants véhicules s'élève à 2,8 passagers (donnée brute, mais identique à la donnée redressée). Ainsi, relativement peu de personnes se déplacent seuls vers la zone centrale (ce qui est assez normal, tout au moins dans le cas de la randonnée, car la randonnée seule est fortement déconseillée pour des raisons évidentes de sécurité) tandis qu'elle attire une clientèle familiale importante (plus de 28% des visiteurs adultes, auxquels s'ajoutent les enfants accompagnants, non interrogés).

Le nombre de personnes encadrées et venues dans le cadre d'un groupe apparaît sous-estimé par le dispositif d'enquête, compte tenu de la centaine d'accompagnateurs en activité sur l'ensemble du Parc national et d'une fréquentation « encadrée » qui atteint déjà les 4000 sur le seul site des Merveilles.

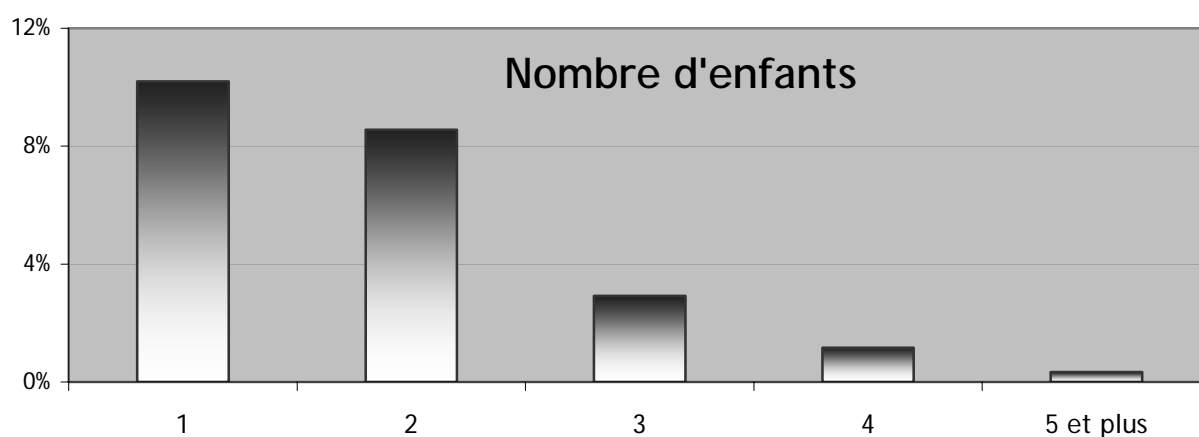
## NOMBRE D'ENFANTS

Base 1332

Visiteurs selon le nombre d'enfants	Nb	%
0	328 213	76,8%
1	43 545	10,2%
2	36 564	8,6%
3	12 496	2,9%
4	4 971	1,2%
5 et plus	1 437	0,3%
Total	427 226	100%

Nombre moyen d'enfants : 1,84

Donnée brute sur les questionnaires : 1,88



Un doute subsiste quant à savoir si la réponse « 0 » signifie qu'il n'y avait pas d'enfant présent ou bien que le répondant n'a pas indiqué de réponse pour cette question. Il semble qu'on puisse considérer qu'une absence de réponse signifie une absence d'enfant.

Aussi importante soit la clientèle familiale, on note que plus des trois quarts des répondants (randonneurs ou pas) visitant la zone centrale ne sont pas accompagnés d'enfants. Ceux qui le sont ont en moyenne 1.8 enfant et se répartissent ainsi :

44% sont accompagnés par un seul enfant, 37% par deux enfants, 13% par trois enfants, 5% par quatre enfants et 1.4% par cinq enfants ou plus.

Il faut remarquer que la notion « d'enfant » peut également varier d'un répondant à un autre, aucun âge limite n'ayant été précisé dans la question.

On ne peut, à partir de cette répartition des répondants à la question, en déduire le volume correspondant de visiteurs selon le nombre d'enfants, à moins de passer par un calcul faisant entrer en ligne de compte les « groupes familiaux » et non le total des visiteurs.

Afin d'estimer le nombre d'enfants accompagnants, il faut procéder au calcul suivant :

Nombre total de visiteurs = 427 000
Nombre moyen de pers. par groupe familial = 2,8 (observation véhicules)
Soit nombre de « groupes familiaux » = $427\ 000 / 2.8 = 152\ 500$
% de « groupes » accompagnés d'enfant(s) = 23,2%
Soit nombre de groupes avec enfant(s) = $152\ 500 \times 23.2 / 100 = 35\ 380$
Nombre moyen d'enfants par groupe avec enfant(s) = 1.84
Soit nombre total d'enfants = $35\ 380 \times 1.84 = 65\ 100$ enfants

Ainsi, sur les 427 000 visiteurs de la zone centrale, on compterait un total de 65 000 enfants, soit environ 15% du total des visiteurs

## AGE DES REpondANTS

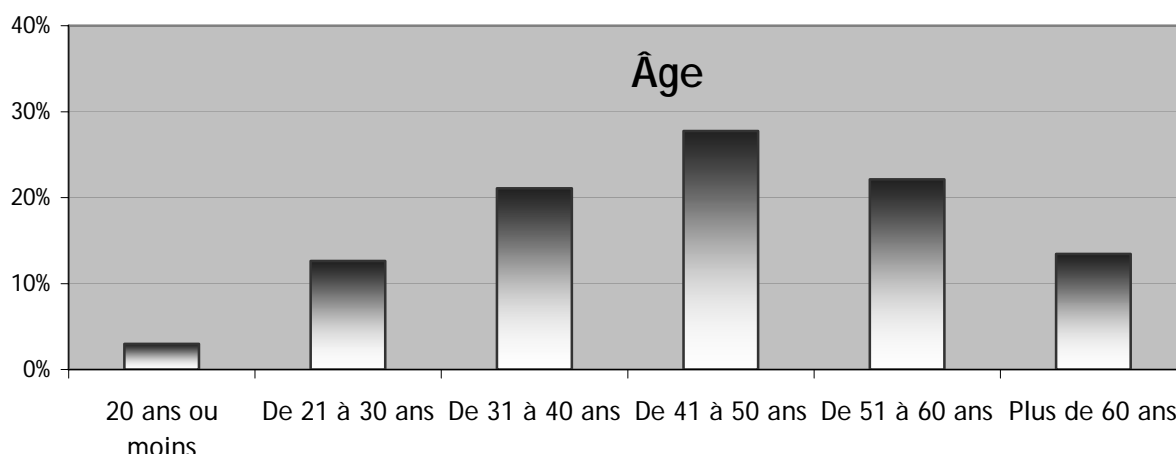
Base 1313

Âge	Nb	%
20 ans ou moins	12 703	3,0%
De 21 à 30 ans	53 966	12,6%
De 31 à 40 ans	90 022	21,1%
De 41 à 50 ans	118 584	27,8%
De 51 à 60 ans	94 546	22,1%
Plus de 60 ans	57 405	13,4%
Total	427 226	100%

Âge moyen : 44,7 ans

Moyenne brute non redressée sur les répondants : 45,3 ans

Cette répartition reste assez théorique, les réponses des personnes enquêtées ayant été appliquées à l'ensemble des visiteurs. Méthodologiquement, l'enquête s'adresse indistinctement à chaque visiteur rencontré, et on a donc autant de chance d'avoir interrogé l'un ou l'autre des visiteurs venus ensemble. Toutefois, dans la pratique, il peut y avoir un biais en faveur des « chefs de famille ou de groupe » ou des plus âgés parmi les visiteurs venus ensemble.



La pyramide des âges semble nettement orientée en faveur des classes d'âges supérieures, la principale en nombre étant celle des 41 à 50 ans (28% du total). Près des deux-tiers des visiteurs répondants sont âgés de plus de 40 ans, l'âge moyen étant proche de 45 ans.

Toutefois, il s'agit là de l'âge des répondants à l'enquête, quelque peu biaisé en faveur des plus âgés et ne prenant pas en compte l'âge des enfants accompagnants (65 000 enfants estimés), qui feraient très sensiblement baisser cette répartition.

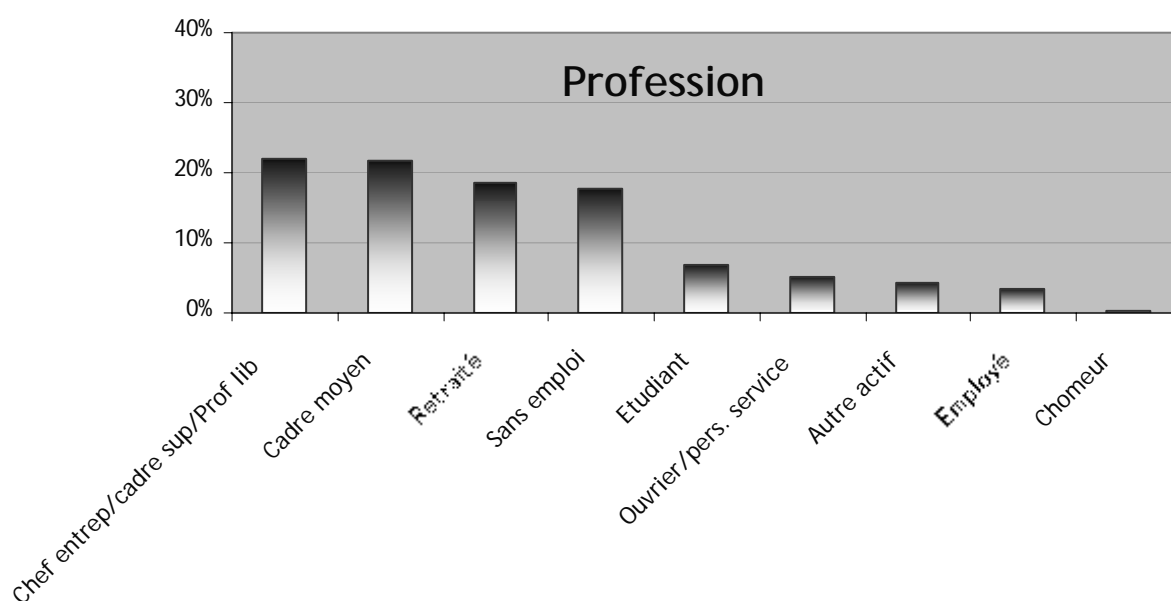
Il ressort néanmoins une certaine faiblesse du nombre de jeunes et de jeunes adultes non accompagnés d'enfants. Ainsi, les répondants âgés de moins de vingt ans ne représentent que 3% de l'ensemble des répondants (enfants exclus), ce qui reste plutôt faible.

## PROFESSION DU REpondANT

Base 1275

Profession	Nb	%
Chef d'entreprise/cadre sup./Prof libérale	93 807	22,0%
Cadre moyen	92 946	21,8%
Retraité	79 199	18,5%
Sans emploi	75 781	17,7%
Etudiant	29 774	7,0%
Ouvrier/pers. service	22 280	5,2%
Autre actif	17 838	4,2%
Employé	14 223	3,3%
Chômeur	1 379	0,3%
<b>Total</b>	<b>427 226</b>	<b>100%</b>

Cette répartition reste également théorique, les réponses des personnes enquêtées ayant été appliquées à l'ensemble des visiteurs. Il peut s'agir en réalité, dans certains cas, de la répartition des visiteurs selon la profession du répondant (souvent chef de famille).

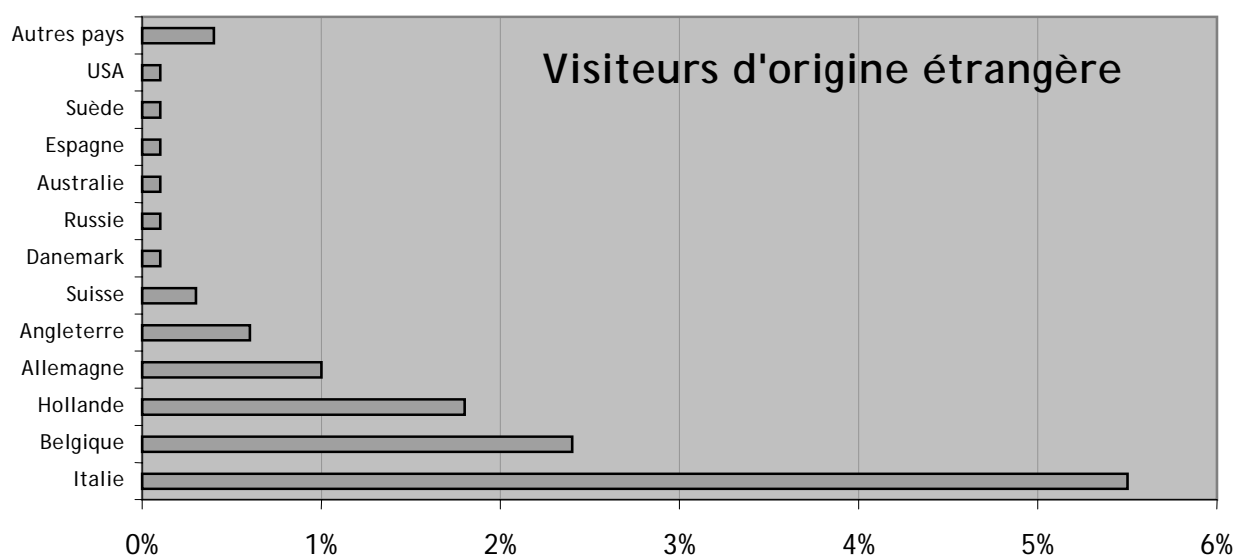


L'analyse de cette question est donc délicate. Toutefois, d'une façon générale, le profil social des visiteurs de la zone centrale du Parc national semble correspondre au profil moyen des visiteurs de la Côte d'Azur dans son ensemble, avec une prédominance assez marquée des « professions libérales et cadres supérieurs ». Dans l'ensemble, les classes moyennes et supérieures sont très représentées, tandis que les étudiants sont peu représentés, ce qui confirme l'analyse portée sur la question précédente.

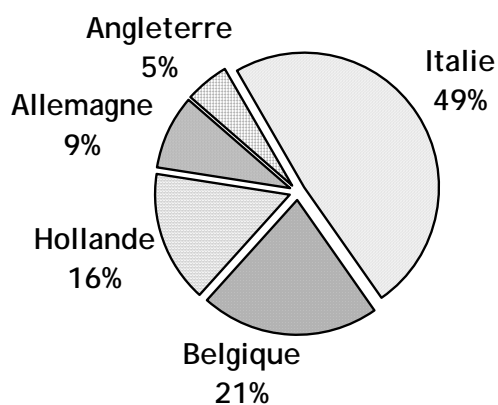
## ORIGINE DES VISITEURS

Base 1324

<i>Pays</i>	<i>Nb</i>	<i>%</i>
France (inc. Monaco)	373 312	87,4%
Italie	23 538	5,5%
Belgique	10 081	2,4%
Hollande	7 489	1,8%
Allemagne	4 302	1,0%
Angleterre	2 417	0,6%
Suisse	1 474	0,3%
Danemark	617	0,1%
Russie	617	0,1%
Australie	538	0,1%
Espagne	497	0,1%
Suède	497	0,1%
USA	497	0,1%
Autres pays étrangers	1350	0,4%
<b>Total</b>	<b>427 226</b>	<b>100%</b>



### Visiteurs d'origine étrangère



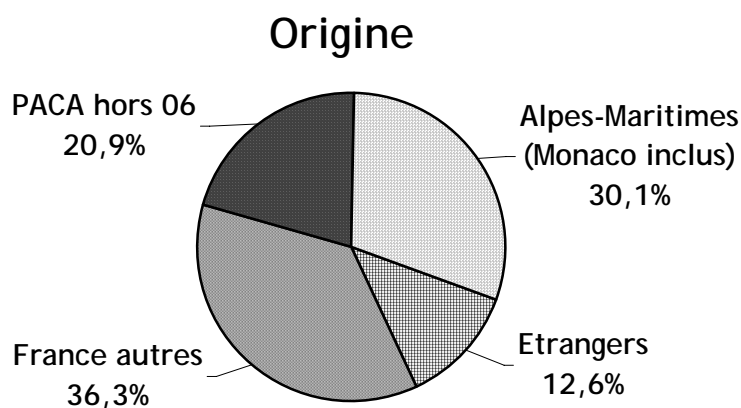
## 50% DES VISITEURS/RANDONNEURS RESIDENT EN PACA

La fréquentation due aux résidents azuréens est évidemment capitale pour la zone centrale du Parc national du Mercantour. Toutefois, avec 30% des entrées de randonneurs/visiteurs, cette clientèle est loin d'être la seule présente et on aurait pu s'attendre à un taux de fréquentation « locale » plus élevé. D'une façon plus détaillée, il apparaît que la fréquentation « départementale » de la partie située dans les Alpes-Maritimes atteint 40%, tandis que seuls 20% des visiteurs de la partie située dans les Alpes de Haute Provence sont résidents de ce département.

La région PACA dans son ensemble pèse pour très exactement 50% dans la fréquentation en nombre de visites (ce qui différerait sensiblement dans le cas de « visiteurs uniques » comptés une seule fois quelque soit le nombre de visites effectuées durant la saison). Les autres départements français représentent 37%, ce qui en fait le principal segment «origines ».

Bien évidemment, les Français sont largement majoritaires parmi les visiteurs et les randonneurs du Parc. Plus de 87% sont des nationaux. Les Etrangers sont présents également, mais en nombre plus limité, soit 13% du total. Seuls les Italiens représentent un potentiel important. Ils étaient près de 24 000 à visiter la zone centrale en été 2001, soit près de 6% du total.

Marchés émetteurs un peu plus distants, les pays du Benelux (Belgique, Luxembourg, Pays-Bas) représentent un potentiel de visites assez important pour le Parc national du Mercantour avec globalement plus de 17 000 personnes. Il s'agit effectivement d'une clientèle très présente sur l'ensemble de la zone de montagne des Alpes-Maritimes.



<i>Origine</i>	<i>Nb</i>	<i>%</i>
Etrangers	53 914	12,6%
France autres	155 063	36,3%
PACA hors 06	89 471	20,9%
Origine 06 (Monaco inclus)	128 778	30,1%
<b>Total</b>	<b>427 226</b>	<b>100%</b>

## REGION D'ORIGINE DES VISITEURS FRANÇAIS

Base 1144

<i>Région française</i>	<i>Nb</i>	<i>%</i>
PACA (inc. Monaco)	218 249	58,5%
Rhône-Alpes	39 894	10,7%
Île de France	33 284	8,9%
Pays de la Loire	10 028	2,7%
Languedoc Roussillon	6 659	1,8%
Bretagne	6 244	1,7%
Auvergne	6 172	1,7%
Lorraine	5 569	1,5%
Centre	5 549	1,5%
Bourgogne	4 648	1,2%
Aquitaine	4 240	1,1%
Nord-Pas-de-Calais	4 199	1,1%
Poitou Charente	4 052	1,1%
Midi Pyrénées	4 021	1,1%
Franche Comté	3 779	1,0%
Picardie	3 730	1,0%
Alsace	3 537	0,9%
Haute Normandie	3 341	0,9%
Basse Normandie	2 078	0,6%
Champagne-Ardenne	1 983	0,5%
Limousin	1 306	0,3%
Corse	504	0,1%
DOM	247	0,1%
<b>Total</b>	<b>373 312</b>	<b>100%</b>

L'importance de la région Rhône-Alpes comme pôle d'émission est à souligner. Il s'agit d'un marché moins concurrentiel et moins coûteux à démarcher que l'Île-de-France et probablement sous-exploité.

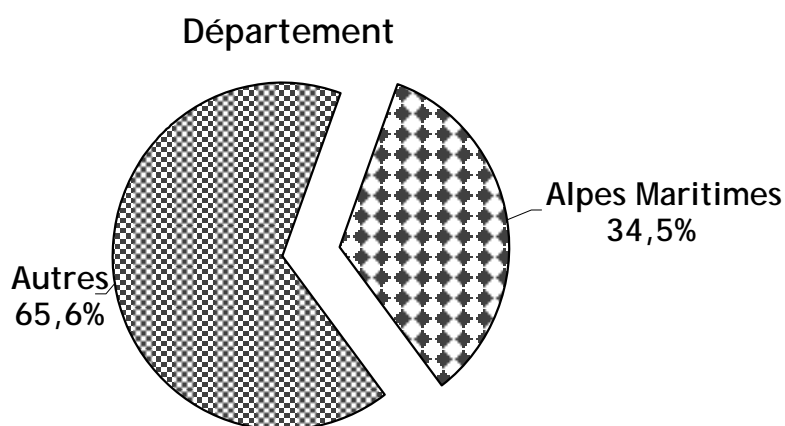
Les résidents des Alpes-Maritimes représentent 30% de la fréquentation totale randonneurs/visiteurs et 34,5% de la fréquentation française. La différence est faible en raison du petit nombre de visiteurs étrangers. La part des Alpes-Maritimes est assez similaire pour les randonneurs et les non randonneurs.

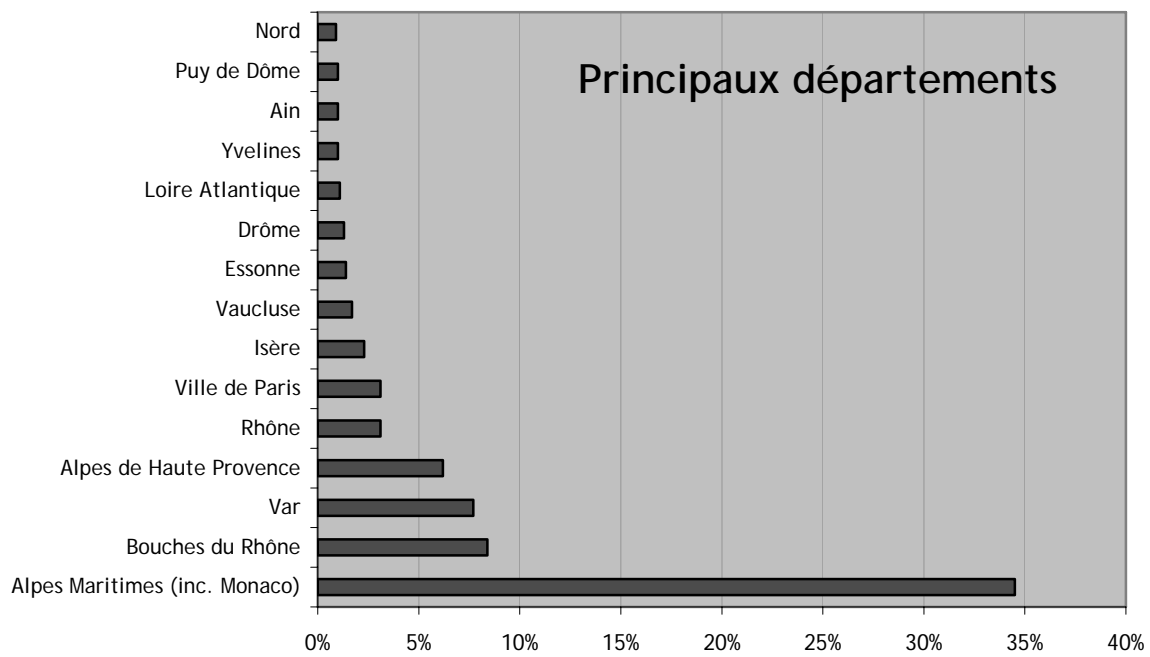
En termes de département d'émission, le second rang échoit aux Bouches-du-Rhône (8.4% des visiteurs Français) et le troisième au Var (7.7%). Les bassins émetteurs en PACA se situent sur la zone littorale, avec une attractivité forte pour le département le plus proche, celui du Var. Les principaux départements de provenance se situant hors de la région PACA sont à égalité le Rhône et Paris avec 3.1% pour chacun.

## LES 20 PRINCIPAUX DEPARTEMENTS

Base 1144

<i>Département</i>	<i>Nb</i>	<i>%</i>
Alpes Maritimes (inc. Monaco)	128 778	34,5%
Bouches du Rhône	31 218	8,4%
Var	28 807	7,7%
Alpes de Haute Provence	23 056	6,2%
Rhône	11 703	3,1%
Ville de Paris	11 654	3,1%
Isère	8 673	2,3%
Vaucluse	6 192	1,7%
Essonne	5 171	1,4%
Drôme	5 004	1,3%
Loire Atlantique	4 276	1,1%
Yvelines	3 889	1,0%
Ain	3 860	1,0%
Puy de Dôme	3 619	1,0%
Nord	3 518	0,9%
Seine et Loire	3 460	0,9%
Haute-Savoie	3 305	0,9%
Val d'Oise	3 211	0,9%
Gironde	3 085	0,8%
Haut de Seine	2 934	0,8%
Autres	77 898	20,9%
<b>Total</b>	<b>373 312</b>	<b>100%</b>





## DEPARTEMENTS D'ORIGINE SELON LE TYPE DE VISITEURS

Département	<i>Randonneurs</i>	<i>Non-randonneurs</i>	<i>Total</i>
Alpes Maritimes	33,6%	36,4%	34,5%
Bouche du Rhône	7,3%	10,7%	8,4%
Var	6,8%	9,8%	7,7%
Alpes de Haute Provence	6,0%	6,6%	6,2%
Rhône	3,7%	1,8%	3,1%
Ville de Paris	2,2%	5,1%	3,1%
Isère	2,3%	2,4%	2,3%
Vaucluse	1,9%	1,1%	1,7%
Essonne	1,5%	1,1%	1,4%
Drôme	1,9%	0,0%	1,3%
Loire Atlantique	1,1%	1,2%	1,1%
Yvelines	1,0%	1,1%	1,0%
Ain	1,4%	0,3%	1,0%
Puy de Dôme	0,8%	1,4%	1,0%
Nord	1,4%	0,0%	0,9%
Seine et Loire	1,3%	0,0%	0,9%
Haute-Savoie	0,7%	1,2%	0,9%
Val d'Oise	0,9%	0,8%	0,9%
Gironde	0,7%	1,2%	0,8%
Haut de Seine	0,8%	0,8%	0,8%
Moselle	0,5%	1,5%	0,8%
Hérault	1,0%	0,3%	0,8%
Vienne	0,6%	1,1%	0,7%
Loire	0,9%	0,2%	0,7%
Seine Maritime	1,0%	0,0%	0,7%
Saône et Loire	0,5%	1,1%	0,7%
Haute Garonne	0,8%	0,3%	0,6%
Ardèche	0,5%	0,8%	0,6%
Finistère	0,8%	0,3%	0,6%
Doubs	0,8%	0,2%	0,6%
Sarthe	0,5%	0,8%	0,6%
Loiret	0,6%	0,5%	0,6%
Ille et Vilaine	0,6%	0,5%	0,6%
Bas Rhin	0,5%	0,6%	0,6%
Savoie	0,7%	0,2%	0,5%
Aisne	0,6%	0,4%	0,5%
Meurthe et Moselle	0,5%	0,5%	0,5%
Côte d'Or	0,5%	0,5%	0,5%
Gard	0,6%	0,2%	0,5%
Maine et Loire	0,6%	0,0%	0,4%
Marne	0,58%	0,00%	0,40%
Haut Rhin	0,58%	0,00%	0,40%

## REPARTITION PAR ORIGINE SELON LE TYPE DE VISITEURS

Base 1324

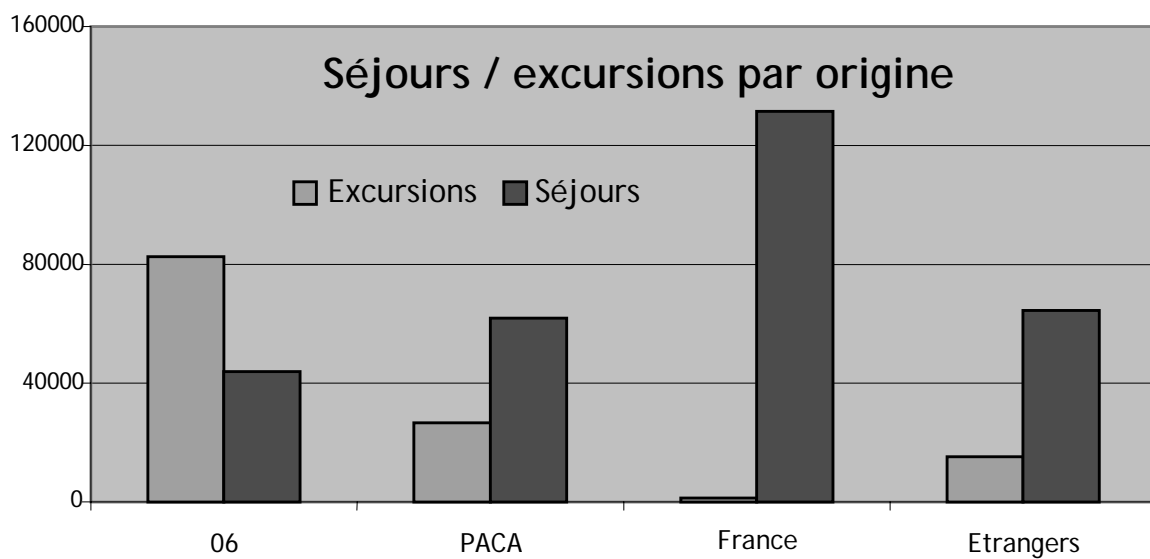
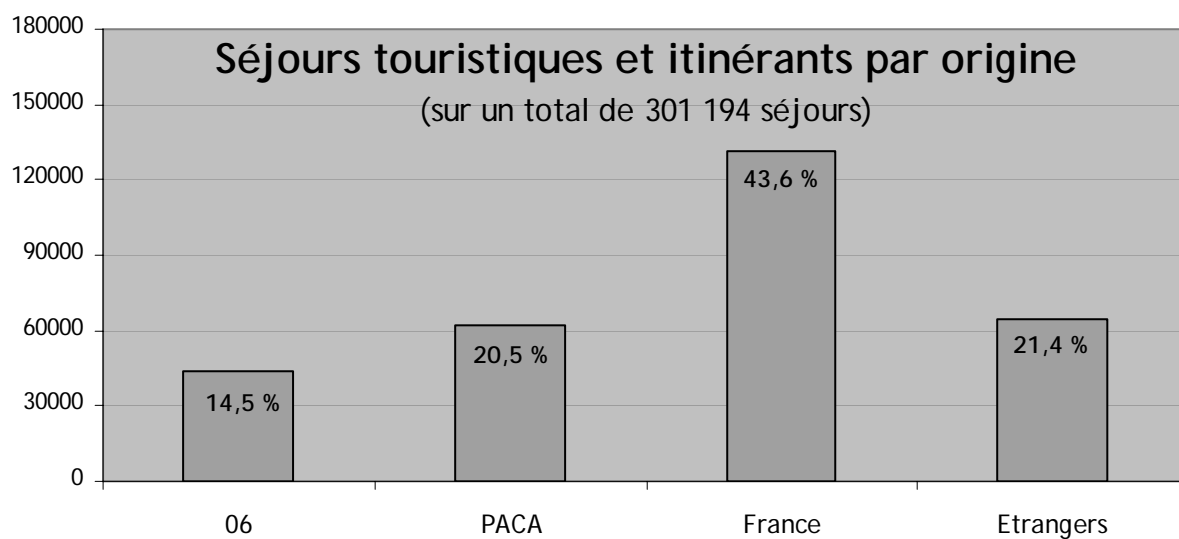
<i>Pays</i>	<i>Randonneurs</i>	<i>Non-randonneurs</i>	<i>Total</i>	<i>Randonneurs</i>	<i>Non-randonneurs</i>	<i>Total</i>
France	256 359	116 953	373 312	60,0%	27,4%	87,4%
Italie	9 920	13 618	23 538	2,3%	3,2%	5,5%
Belgique	6 775	3 306	10 081	1,6%	0,8%	2,4%
Hollande	5 849	1 640	7 489	1,4%	0,4%	1,8%
Allemagne	3 081	1 220	4 302	0,7%	0,3%	1,0%
Angleterre	1 816	601	2 417	0,4%	0,1%	0,6%
Autres	3 837	2 250	6 087	0,9%	0,5%	1,4%
<b>Total</b>	<b>287 636</b>	<b>139 590</b>	<b>427 226</b>	<b>67,3%</b>	<b>32,7%</b>	<b>100,0%</b>

## REPARTITION PAR ORIGINE SELON LE TYPE DE SEJOUR EFFECTUE

L'origine des visiteurs diffère aussi selon qu'ils sont venus à la journée depuis leur domicile principal ou bien qu'ils sont en séjour touristique (fixe ou itinérant) dans la région.

Le croisement des deux questions donne les résultats suivants :

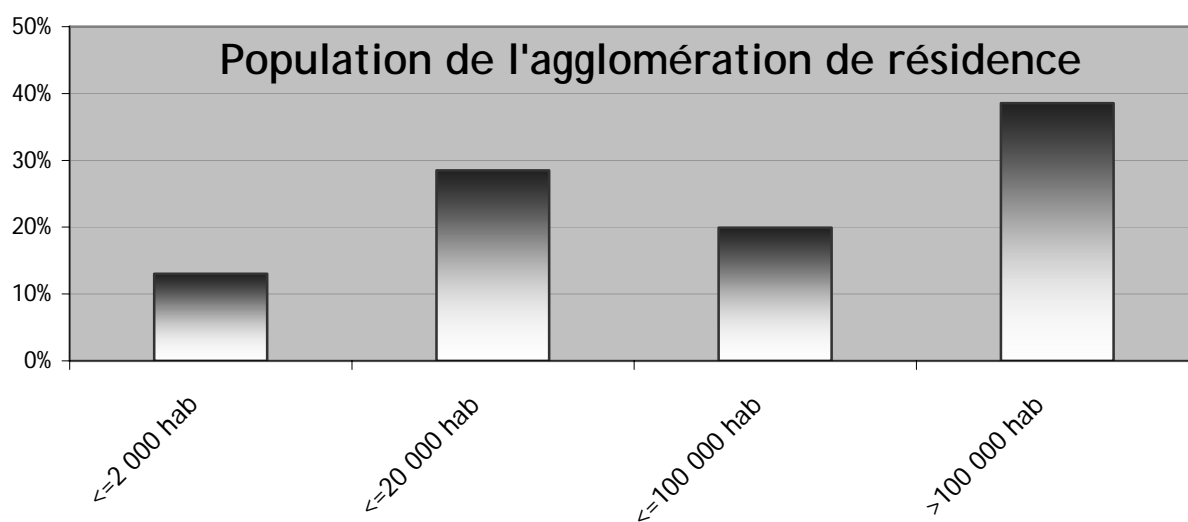
	<i>Séjours + Itinérants</i>	<i>excursions</i>
France hors PACA	43,6%	1%
PACA hors 06	20,5%	21,2%
06	14,5%	65,7%
Etranger	21,4%	12,1%
<b>Total</b>	<b>100%</b>	<b>100%</b>



## TAILLE DE LA COMMUNE DE RESIDENCE

Base 1292

Population de l'agglomération de résidence	Nb	%
<=2 000 hab	55 703	13,0%
<=20 000 hab	121 764	28,5%
<=100 000 hab	85 145	19,9%
>100 000 hab	164 614	38,5%
Total	427 226	100%



La plupart des visiteurs résident habituellement dans une ville de plus de 100 000 habitants, soit 38,5% du total. On note cependant l'importance des villes de moins de 20 000 habitants comme pôles d'émission vers le Parc national du Mercantour (28,5% du total des visiteurs résident dans une commune de cette taille).

## **UN PROFIL SPECIFIQUE A LA ZONE CENTRALE ?**

Il est intéressant de rapprocher cette donnée sur l'origine des visiteurs en zone centrale du Parc national de l'origine des clientèles dans l'hôtellerie homologuée et dans les gîtes de la zone montagne des Alpes-Maritimes (sur une période équivalente, soit de Juin à Septembre 2001).

Le taux de fréquentation étrangère observé en zone centrale s'élève à 13%. Il est nettement inférieur au taux d'Etrangers constaté dans l'hôtellerie, mais tout à fait comparable avec le taux d'Etrangers dans les Gîtes de France des secteurs de Montagne et sur la même période (12,4% de nuitées étrangères). Dans les hôtels homologués, les Etrangers représentent 30% des séjours (arrivées) sur l'été 2001.

Les Italiens sont nettement plus présents dans le Parc que dans les hébergements touristiques de la montagne en général, ce qui indique qu'ils effectuent plutôt des visites à la journée et sont proportionnellement moins nombreux à effectuer des séjours avec nuitée.

La faible représentation des Britanniques est surprenante, car ils représentent plus de 15% des séjours étrangers dans l'hôtellerie de montagne et 21% des nuitées étrangères dans les Gîtes contre seulement 4,5% des visiteurs étrangers de la zone centrale du Parc. Il semble y avoir là un marché insuffisamment capté par le Parc.

	<i>Zone centrale PNM</i>	<i>Hôtellerie Montagne 06</i>	<i>Gîte de France Montagne</i>
	Entrées	Arrivées	Nuitées
Italie	23 538	2 817	0
Belgique	10 081	1 796	3033
Pays-Bas	7 489	960	1254
Allemagne	4 302	3 559	432
Grande-Bretagne	2 417	3 051	1546
Autres	6 088	7 624	1351
<b>Total Etrangers</b>	<b>53 914</b>	<b>20184</b>	<b>7616</b>

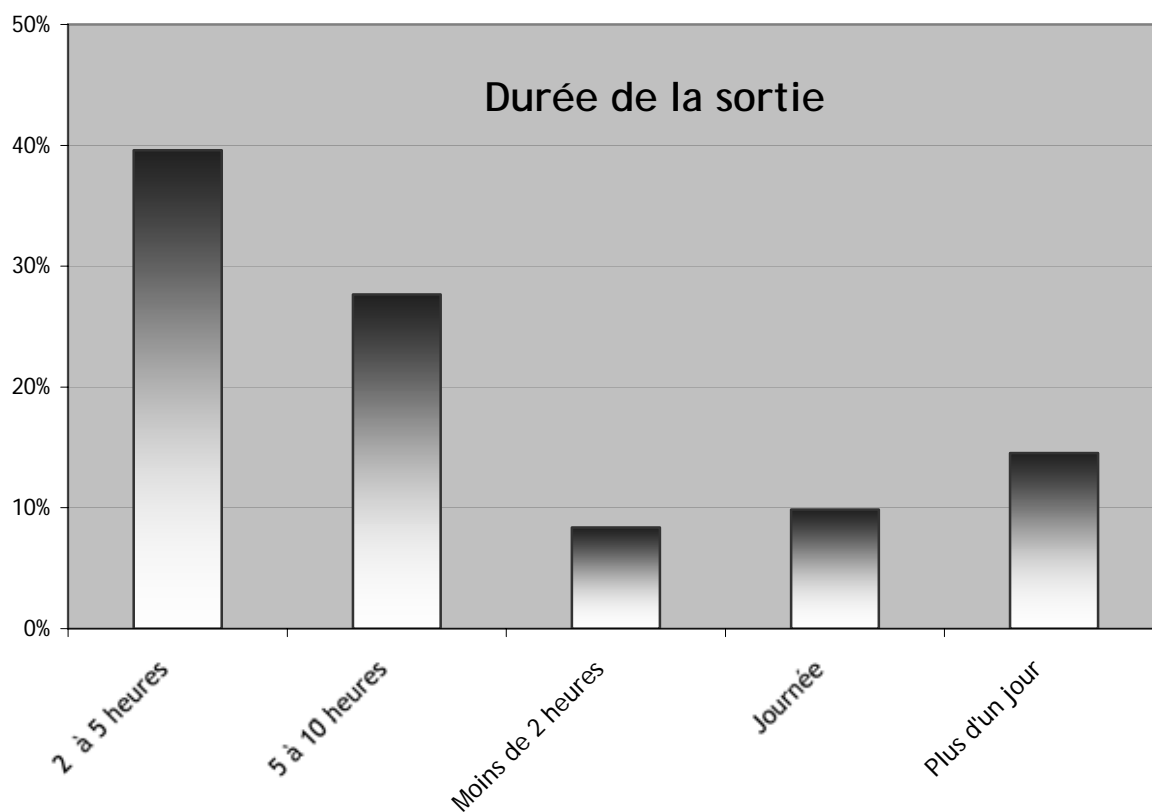
## CARACTERISTIQUES DES VISITES EN ZONE CENTRALE

### DUREE DE LA SORTIE

Question : « Votre sortie a duré : »

Base 1317

Durée de la sortie	Nb	%
Moins de 2 heures	35 809	8,4%
2 à 5 heures	169 132	39,6%
5 à 10 heures	118 192	27,7%
Journée	42 063	9,8%
Plus d'un jour	62 030	14,5%
Total	427 226	100%

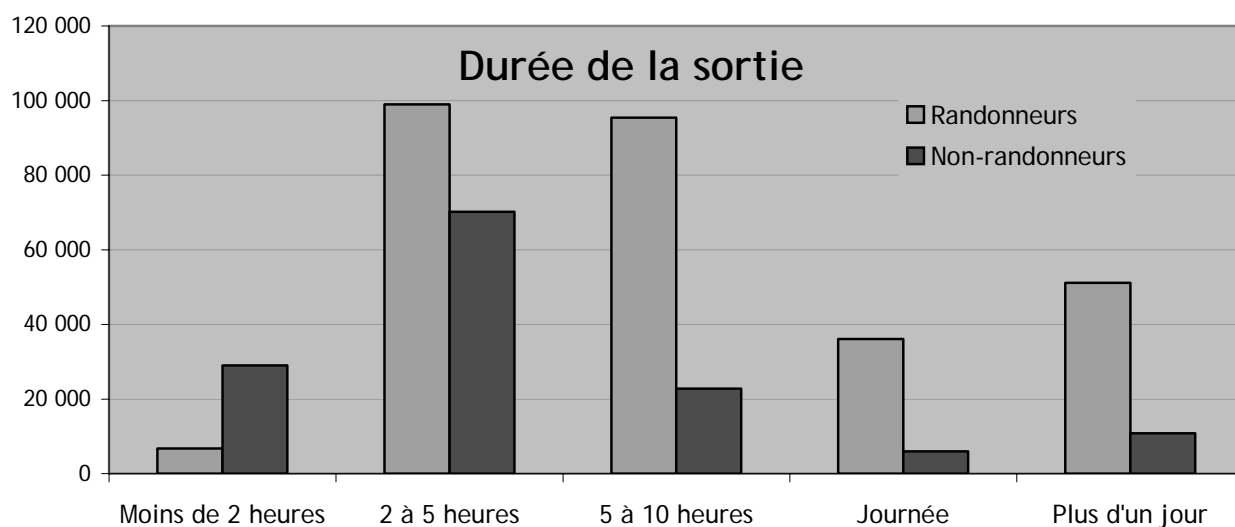


Une visite dans la zone centrale durant entre 2 et 5 heures est le cas le plus fréquent et qui concerne environ 40% des visiteurs, randonneurs ou non. Relativement peu de visiteurs y demeurent moins de 2 heures, tandis que près d'un sur dix déclarent y passer la journée entière (dans la pratique il faut y ajouter une partie de ceux qui indiquent « de 5 à 10 heures »). Les visites avec nuitée sont également nombreuses puisqu'elles concernent plus de 14% du total des visiteurs.

## DUREE DE LA SORTIE SELON LE TYPE DE VISITEURS

Base 1317

<i>Durée de la sortie</i>	<i>Randonneurs</i>	<i>Non-randonneurs</i>	<i>Total</i>	<i>Randonneurs</i>	<i>Non-randonneurs</i>	<i>Total</i>
Moins de 2 heures	6 762	29 047	35 809	1,6%	6,8%	8,4%
2 à 5 heures	98 961	70 171	169 132	23,2%	16,4%	39,6%
5 à 10 heures	95 382	22 810	118 192	22,3%	5,3%	27,7%
Journée	36 058	6 005	42 063	8,4%	1,4%	9,8%
Plus d'un jour	51 183	10 847	62 030	12,0%	2,5%	14,5%
<b>Total</b>	<b>288 346</b>	<b>138 880</b>	<b>427 226</b>	<b>67%</b>	<b>33%</b>	<b>100%</b>



La durée de la sortie diffère selon que l'on est randonneur ou pas. Pour la majorité des visiteurs et des randonneurs en zone centrale, la visite dure entre 2 et 5 heures. On ne s'étonnera pas que seuls 2% des randonneurs y séjournent moins de 2 heures. En revanche il faut souligner que c'est également le cas pour plus d'un visiteur sur cinq, qui y effectue donc une visite rapide. Mais 30% des visiteurs non randonneurs y demeurent plus de 5 heures, parmi lesquels près de 6% y passent la nuit. Et c'est le cas aussi pour près de 16% des randonneurs.

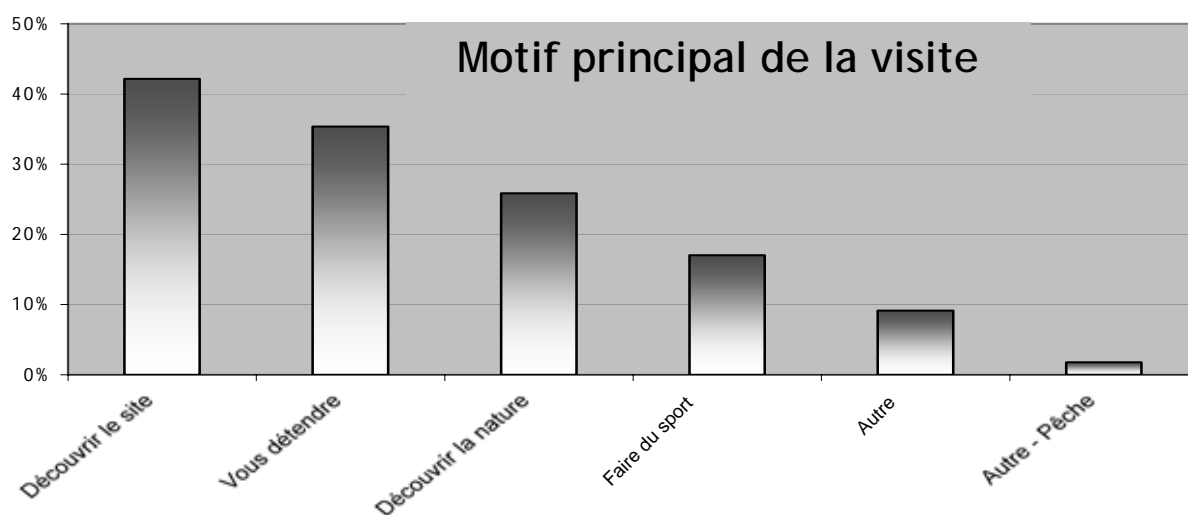
## MOTIF PRINCIPAL DE LA VISITE

**Question** : « Vous êtes venu(e) sur ce site (dans le parc ou la réserve) précisément pour : »

Base 1294

Motif principal de la visite	Citations		Visiteurs
	Nb	%	%
Découvrir le site	174875	32,1%	42,2%
Vous détendre	146605	26,9%	35,3%
Découvrir la nature	107211	19,7%	25,8%
Faire du sport	70645	13,0%	17,0%
Autre	37994	7,0%	9,2%
Autre - Pêche	7390	1,4%	1,8%
Total	544 720	100%	Total >100

Question à choix multiple : 414 778 visiteurs concernés indiquant en moyenne 1,31 réponses



La motivation des visiteurs est, pour 42%, de « découvrir le site ». Le répondant a pu entendre par là le site spécifique qui constitue sa destination à l'intérieur de la zone centrale ou bien le site du Parc national en lui-même. La simple détente constitue le motif principal pour 35% des visiteurs, tandis qu'un bon quart de la clientèle y vient précisément pour « découvrir la nature ». Etant donné que le répondant avait la possibilité d'indiquer plusieurs réponses, il semble étonnant que seul un visiteur sur quatre se rendant dans une zone naturelle protégée confirme son intérêt pour la découverte de la nature. En moyenne, les répondants à cette question ont indiqué 1,3 motifs. En insistant quelque peu, il est clair que davantage de personnes auraient ajouté cette motivation. Pour autant, elle n'apparaît donc pas spontanément aussi souvent qu'on aurait pu le penser. Peut-être n'ont-ils pas jugé opportun d'indiquer cette motivation « découvrir » car il ne s'agirait plus pour eux d'une découverte, étant des pratiquants réguliers, mais plutôt d'une « observation » de la nature.

17% des répondants ont indiqué le sport comme motif principal. Il s'agit du sport au sens large d'activité, comme la question suivante va le montrer. Le motif « pêche » est très peu souvent indiqué, même si on y ajoute une partie des répondants à la question suivante.

## SPORTS ET ACTIVITES PRATIQUES

Base 120

<i>Activités sportives et autres</i>	<i>Nb</i>	<i>%</i>	<i>Part de chaque activité citée</i>
Marche	2618	3,7%	40,0%
Randonnée	2037	2,9%	31,1%
Pêche	731	1,0%	11,2%
VTT	206	0,3%	3,1%
Balade	196	0,3%	3,0%
courir	165	0,2%	2,5%
Photos	132	0,2%	2,0%
Escalade	132	0,2%	2,0%
Montagne	92	0,1%	1,4%
Rando-pêche	57	0,1%	0,9%
Prendre l'air	48	0,1%	0,7%
Rando-escalade	48	0,1%	0,7%
Excursion	41	0,1%	0,6%
Stretching	41	0,1%	0,6%
Indéterminé	64101	90,7%	
<b>Total</b>	<b>70 645</b>	<b>100%</b>	<b>100%</b>

Sur les 13% de visiteurs ayant indiqué « sports » à la question précédente, on n'en compte finalement qu'assez peu qui se sont effectivement livrés à une véritable activité sportive. Cependant, 9 visiteurs sur 10 n'ont pas indiqué la nature de leur activité considérée par eux comme « sportive ». Grosso modo, on pourrait déduire de ces deux questions qu'au maximum un visiteur sur dix a effectivement une motivation « sportive ».

L'étude du détail des activités citées est très fortement limitée par le faible nombre de répondants à cette question.

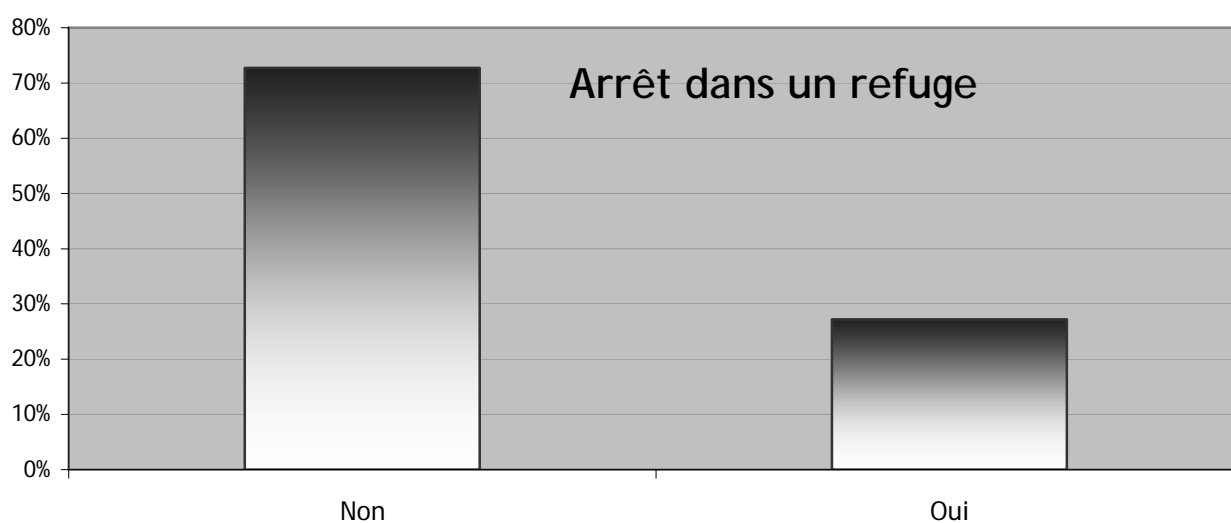
Le segment « pêche » semble représenter au maximum 10 000 visites en zone centrale sur la saison, soit environ 2% de la fréquentation totale.

## ARRET DANS UN REFUGE

Question : « Vous êtes-vous arrêté(e) dans un refuge ? »

Base 1120

Arrêt dans un refuge	Nb	%
Non	310 846	72,8%
Oui	116 380	27,2%
Total	427 226	100%



Environ 27% des visiteurs se sont effectivement arrêtés dans un ou plusieurs refuges durant leur visite en zone centrale. Ce taux apparaît cohérent dans la mesure où il inclut les visiteurs qui ne se sont pas beaucoup éloignés de la limite d'entrée en zone centrale (ceux qui n'y sont restés que deux heures environ).

En fait, il n'apparaît pas de grande différence entre les randonneurs et les non randonneurs pour ce qui concerne l'arrêt dans un refuge. Les premiers répondent Oui dans 28% des cas, les seconds dans 25%.

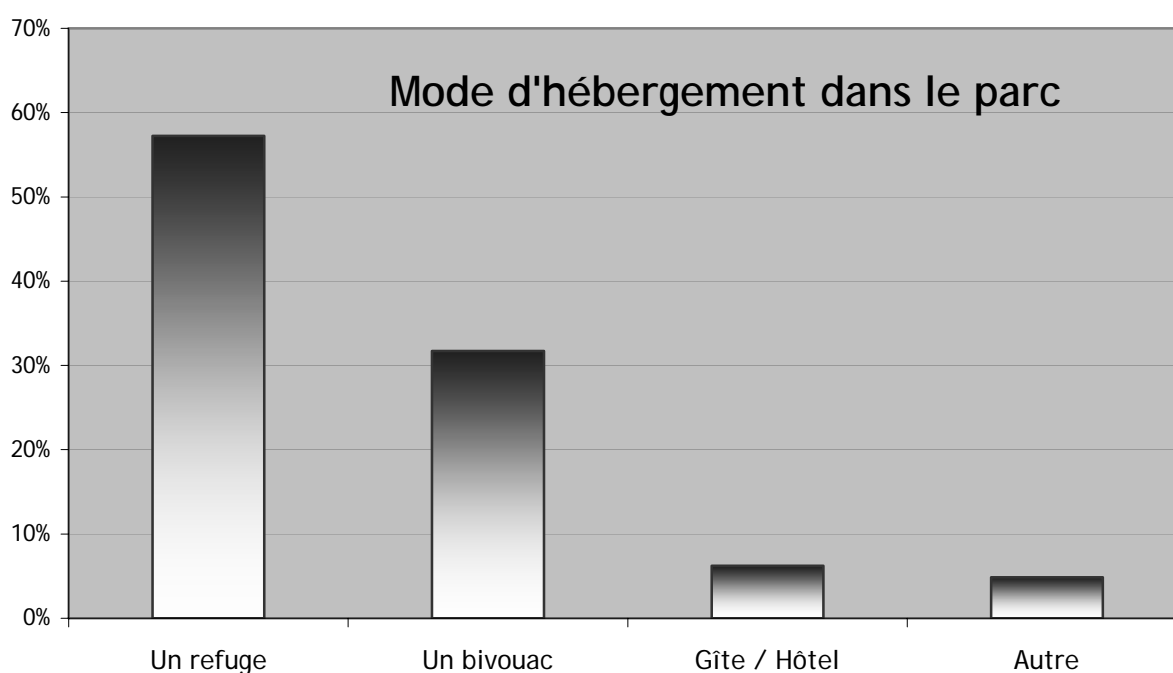
Ceci peut s'expliquer par le fait que certains refuges se situent à l'orée de la zone centrale, c'est à dire à quelques minutes de marche seulement de l'entrée dans le Parc national (Fontanalbe, Madone de Fenestre...).

## MODE D'HEBERGEMENT

Question : » Pendant votre sortie, vous avez logé dans : »

Base 198

Mode d'hébergement dans le Parc	Nb	%
Un refuge	35 498	57,2%
Un bivouac	19 663	31,7%
Gîte / Hôtel	3 857	6,2%
Autre	3 013	4,9%
Total	62 030	100%



Sur un total de 62 000 visiteurs ayant dormi au moins une nuit en zone centrale du Parc national du Mercantour, 57% ont passé la nuit dans un refuge et près d'un tiers ont bivouaqué. Les 10% indiquant un autre type d'hébergement, notamment gîte ou hôtel, ont probablement dormi aux abords de la zone centrale afin d'y retourner le lendemain, car il n'existe pas d'hôtel ni de gîte dans la zone centrale.

## REFUGES CHOISIS COMME HEBERGEMENT

Base 101

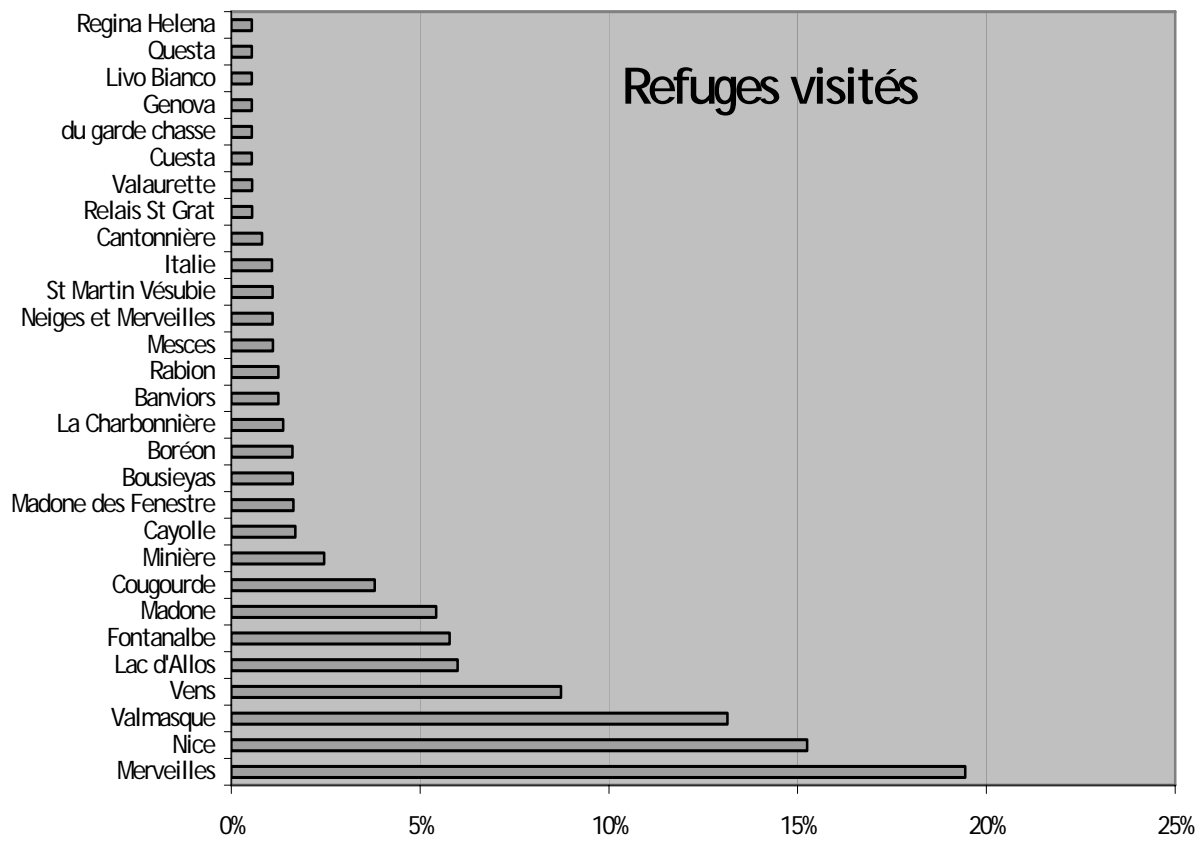
<i>Quels refuges visités</i>	<i>Nb</i>	<i>Part des visiteurs en refuge ayant dormi à</i>	<i>Part de marché de</i>
Indéterminé	3437	9,7%	
Merveilles	9048	28,2%	19,4%
Nice	7099	22,1%	15,3%
Valmasque	6116	19,1%	13,1%
Vens	4062	12,7%	8,7%
Lac d'Allos	2791	8,7%	6,0%
Fontanalbe	2689	8,4%	5,8%
Madone	3291	10,3%	7,0%
Cougourde	1768	5,5%	3,8%
Minière / Neiges et Merveilles-Minières	2165	6,8%	4,7%
Cayolle	791	2,5%	1,7%
Bousieyas	758	2,4%	1,6%
Boréon	753	2,3%	1,6%
Cantonnière	638	2,0%	1,4%
Banviers	580	1,8%	1,2%
Rabuons	580	1,8%	1,2%
St Martin Vésubie	507	1,6%	1,1%
Italie	502	1,6%	1,1%
Cantonnière	379	1,2%	0,8%
Relais St Grat	256	0,8%	0,6%
Valaurette	256	0,8%	0,6%
Cuesta / Questa	502	1,6%	1,0%
« du garde chasse »	251	0,8%	0,5%
Genova	251	0,8%	0,5%
Livio Bianco	251	0,8%	0,5%
Regina Ellena	251	0,8%	0,5%
<b>Total</b>	<b>49976</b>	<b>Total &gt;100</b>	<b>100%</b>

Question à choix multiple : 32 061 visiteurs concernés

Nombre moyen de refuges fréquentés : 1,45

Sur une centaine de citations de noms de refuges seulement, il apparaît nettement la part prépondérante de trois refuges qui dépasseraient chacun les 10% de part de marché. L'extrapolation en volumes de visiteurs demeure cependant tout à fait théorique, en raison du faible nombre d'observations et de la méthode d'extrapolation suivie. Il apparaît que certains noms cités ne correspondent pas exactement à des noms de refuges.

On notera que le secteur des Merveilles réalise à lui seul 40% du total des nuitées refuges recensées par cette enquête (refuges des Merveilles, Valmasque, Fontanalbe et Minière).



## LIEUX DE BIVOUAC INDIQUES

Base 46

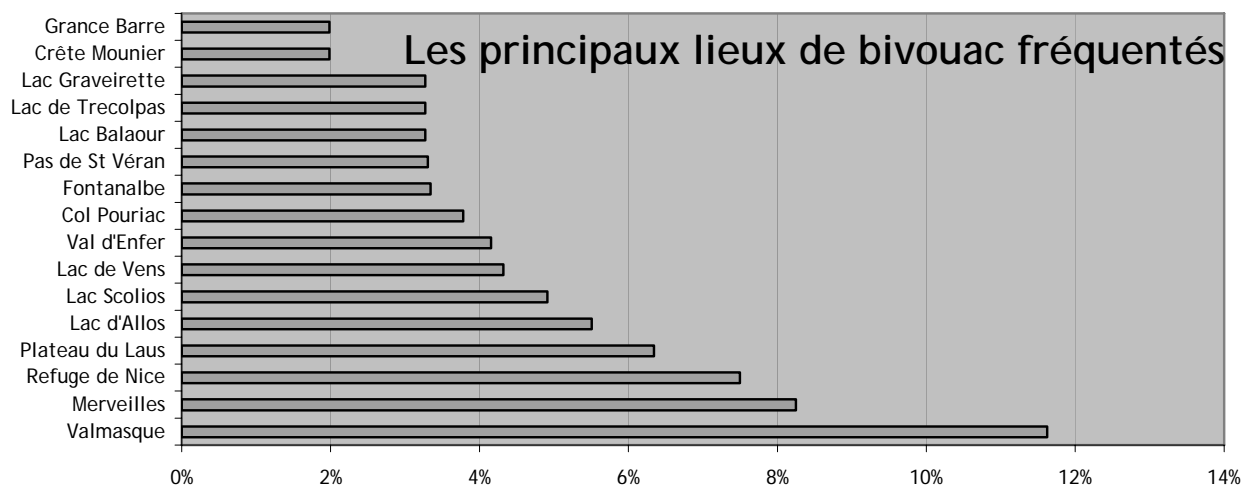
<i>Lieu bivouac</i>	<i>Nb</i>	<i>Part des visiteurs en bivouac ayant dormi à</i>	<i>Part de marché de</i>
Indéterminé	5813	29,6%	
Valmasque	1784	12,9%	11,6%
Merveilles	1266	9,1%	8,2%
Refuge de Nice	1150	8,3%	7,5%
Plateau du Laus	973	7,0%	6,3%
Lac d'Allos	845	6,1%	5,5%
Lac Scluos	753	5,4%	4,9%
Lac de Vens	663	4,8%	4,3%
Val d'Enfer	638	4,6%	4,2%
Col Pouriac	580	4,2%	3,8%
Fontanalbe	513	3,7%	3,3%
Pas de St Véran	507	3,7%	3,3%
Lac Balaour	502	3,6%	3,3%
Lac de Trecolpas	502	3,6%	3,3%
Lac Graveirette	502	3,6%	3,3%
Crête Mounier/Grande Barre	608	4,4%	4,0%
Autres	3558		23,0%
<b>Total</b>	<b>21159</b>	<b>Total &gt;100</b>	<b>100%</b>

Question à choix multiple : 13 849 visiteurs concernés

Nombre moyen de lieux de bivouac fréquentés : 1,11

Autres lieux indiqués :

Avant cabane berger, Parking Gordolasque, A côté du refuge, La Barme, Lac Gilla (?), Pas de l'Arpette, Cavalet, Entre Gordolasque et Baisse du Prals, Lac Basto, Lac Blanc, Lac de Prals, Lac des Adus, Lac Saorgine, Roquebilière

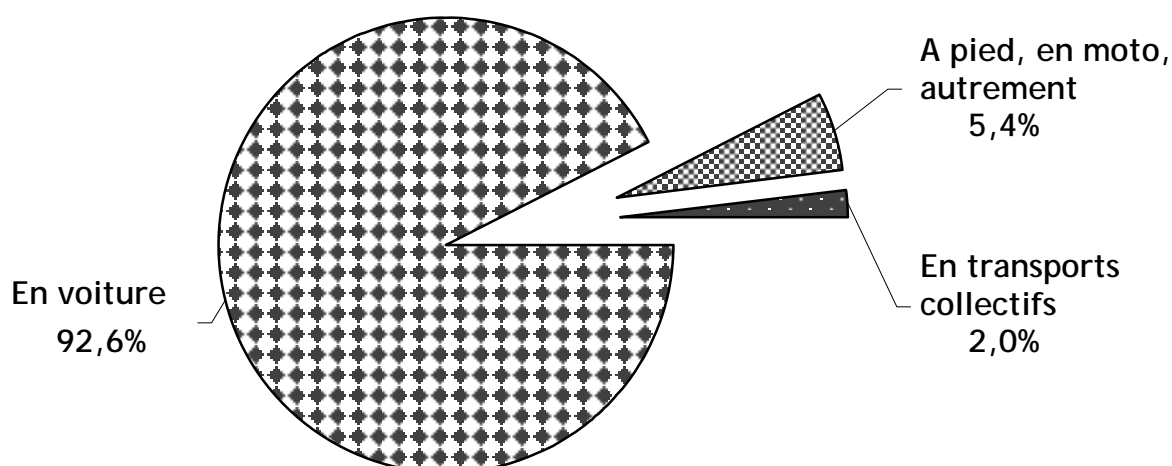


## TRANSPORT JUSQU'A LA ZONE CENTRALE

Base 1291

<i>Mode de transport pour atteindre le parc</i>	<i>Nb</i>	<i>%</i>
en voiture	395 629	92,6%
à pied	12 674	3,0%
autrement	8 345	2,0%
en bus	5 767	1,3%
en moto	2 072	0,5%
en train	1 519	0,4%
en téléphérique ou télésiège	1 220	0,3%
Total	427 226	100%

### Mode de transport pour atteindre le parc



La voiture est de loin le principal, pour ne pas dire le seul, moyen de transport permettant de se rendre en zone centrale. On note cependant que 3% y ont accédé directement à pied, probablement depuis un village proche ou un hébergement dans les environs. La desserte par les moyens de transports collectifs pourrait probablement être améliorée car actuellement moins de 2% des visiteurs y ont recours. Le nombre de visiteurs accédant par téléphérique ou télésiège semble sur-évalué en raison du redressement statistique et s'avère très marginal dans la réalité.

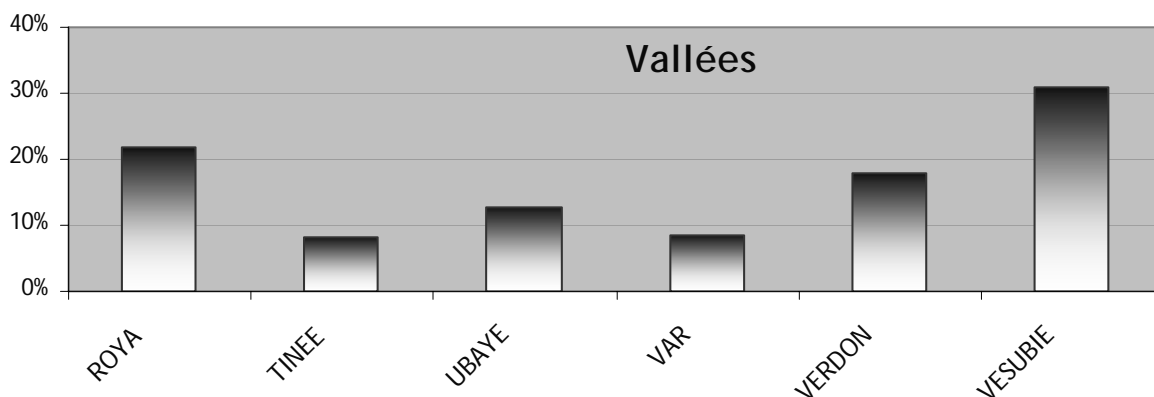
Les carences en matière de transports collectifs pour accéder à la zone centrale du Parc national sont particulièrement préjudiciables pour les jeunes, les seniors et les clientèles étrangères (environ 40% de la clientèle touristique de la Côte d'Azur ne dispose pas d'un véhicule sur place).

## REPARTITION SPATIALE DE LA FREQUENTATION

### FREQUENTATION PAR VALLEE

Base 1332

Vallées	Nb	%
VESUBIE	131 691	30,8%
ROYA	93 504	21,9%
VERDON	76 213	17,8%
UBAYE	53 990	12,6%
VAR	36 504	8,5%
TINEE	35 324	8,3%
Total	427 226	100%



Sur le total des visiteurs, randonneurs inclus, les deux vallées de la Roya (incluant la Vallée des Merveilles) et de la Vésubie représentent plus d'une entrée sur deux en zone centrale. Seules ces deux vallées ont une fréquentation estivale proche ou supérieure à 100 000 personnes chacune. Le Verdon se place en 3<sup>ème</sup> position, suivi de l'Ubaye. En revanche, la zone centrale du Parc attire peu de visiteurs dans les vallées du Haut Var et de la Tinée. La fréquentation de la Tinée a pu cependant être quelque peu sous-évaluée de par la difficulté de mesurer le flux de visiteurs traversants. Bien évidemment, la fréquentation de la zone centrale est loin de correspondre pas à la fréquentation de la zone périphérique ou même globale sur ces vallées.

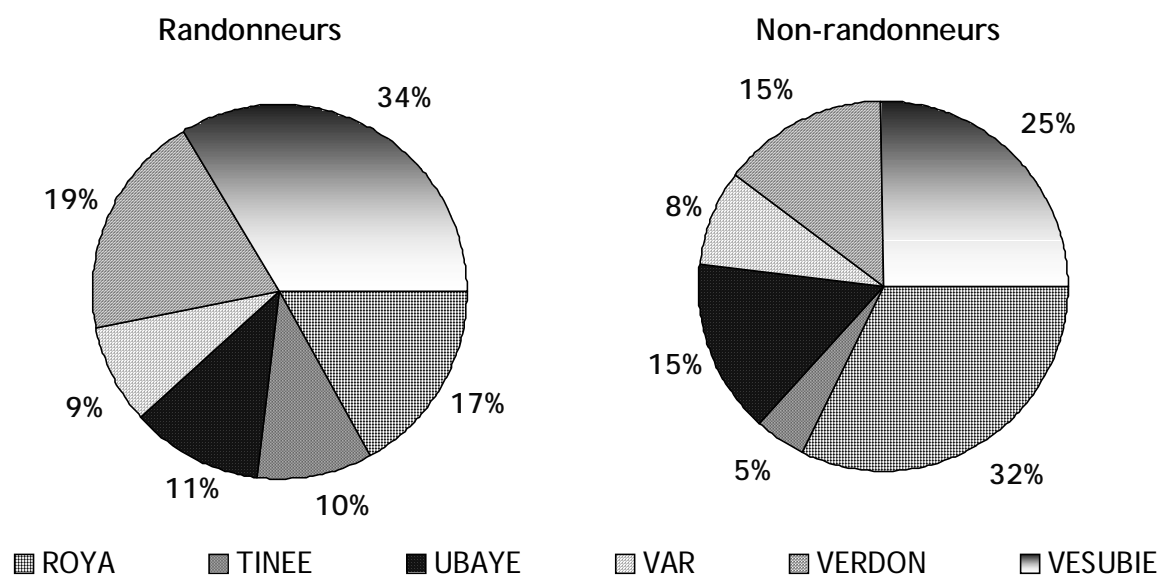
## FREQUENTATION PAR VALLEE SELON LE TYPE DE VISITEURS

	Randonneurs	Non-randonneurs	TOTAL
ROYA	48216	45288	93504
UBAYE	32396	21594	53990
VERDON	55573	20640	76213
VAR	24820	11684	36504
TINEE	28964	6360	35324
VESUBIE	96159	35532	131691
<b>TOTAL</b>	<b>286128</b>	<b>141098</b>	<b>427226</b>

	Randonneurs	Non-randonneurs	%
ROYA	16,9	32,1	21,9
UBAYE	11,3	15,3	12,6
VERDON	19,4	14,6	17,8
VAR	8,7	8,3	8,5
TINEE	10,1	4,5	8,3
VESUBIE	33,6	25,2	30,8
<b>TOTAL</b>	<b>100</b>	<b>100</b>	<b>100</b>

Total et % calculés sur effectifs redressés non arrondis

## FREQUENTATION PAR VALLEE SELON LE TYPE DE VISITEURS



## FREQUENTATION DETAILLEE SELON LA VALLEE

### ESTIMATION DE LA FREQUENTATION DU PARC DU MERCANTOUR (ensemble des visiteurs - Juin à septembre 2001)

	<i>Estimation nombre de randonneurs - saison -</i>	<i>Estimation nombre de non- randonneurs- saison</i>	<i>Estimation fréquentation totale - saison -</i>
ROYA BEVERA	48 221	45 272	93 492
<i>DONT MERVEILLES *</i>	<i>38 457</i>	<i>15 893</i>	<i>54 350</i>
<i>DONT Authion</i>	<i>3 621</i>	<i>29 379</i>	<i>33 000</i>
<i>% randonneurs</i>	<i>52%</i>	<i>48%</i>	<i>100%</i>
VESUBIE	96 071	35 533	131 604
<i>% randonneurs</i>	<i>73%</i>	<i>27%</i>	<i>100%</i>
TINEE	28 962	6 357	35 319
<i>% randonneurs</i>	<i>82%</i>	<i>18%</i>	<i>100%</i>
VAR	24 856	11 697	36 552
<i>% randonneurs</i>	<i>68%</i>	<i>32%</i>	<i>100%</i>
<i>sous total Alpes Maritimes</i>	<i>198 109</i>	<i>98 859</i>	<i>296 967</i>
VERDON	55 589	20 636	76 225
<i>% randonneurs</i>	<i>73%</i>	<i>27%</i>	<i>100%</i>
UBAYE	32 364	21 576	53 939
<i>% randonneurs</i>	<i>60%</i>	<i>40%</i>	<i>100%</i>
<i>sous total Alpes Haute Provence</i>	<i>87 953</i>	<i>42 212</i>	<i>130 164</i>
<i>Estimation fréquentation globale</i>	<i>286 061</i>	<i>141 071</i>	<i>427 132</i>
<i>% randonneurs</i>	<i>67%</i>	<i>33%</i>	<i>100%</i>

*Estimation du Lac d'Allos est effectuée à partir des flux DDE de la D226 estimés du 15/06 au 15/09 2002 soit l'équivalent de 23 428 véhicules et un nombre moyen observé (par les enquêteurs) de 3,1 pers. par véhicule*

*\* incluant Fontanalbe et Valmasque*

Si globalement 67% des visiteurs de la zone centrale du Parc national sont des randonneurs, ce taux apparaît nettement plus élevé dans le secteur de la Tinée (82%) et plus faible en Ubaye (60%). Le cas de la Roya est particulier, puisque cette vallée inclut un site sur lequel on ne compte pratiquement que des visiteurs non randonneurs (l'Authion) tandis que le site des Merveilles est à dominante « randonneurs », avec un taux de 70.8% pour la Vallée des Merveilles à proprement parler (Merveilles-Fontanalbe-Valmasque). Ce taux est même plafonné à 100% pour ce qui concerne la fréquentation du cœur du site Merveilles, aux alentours du refuge et près du site archéologique.

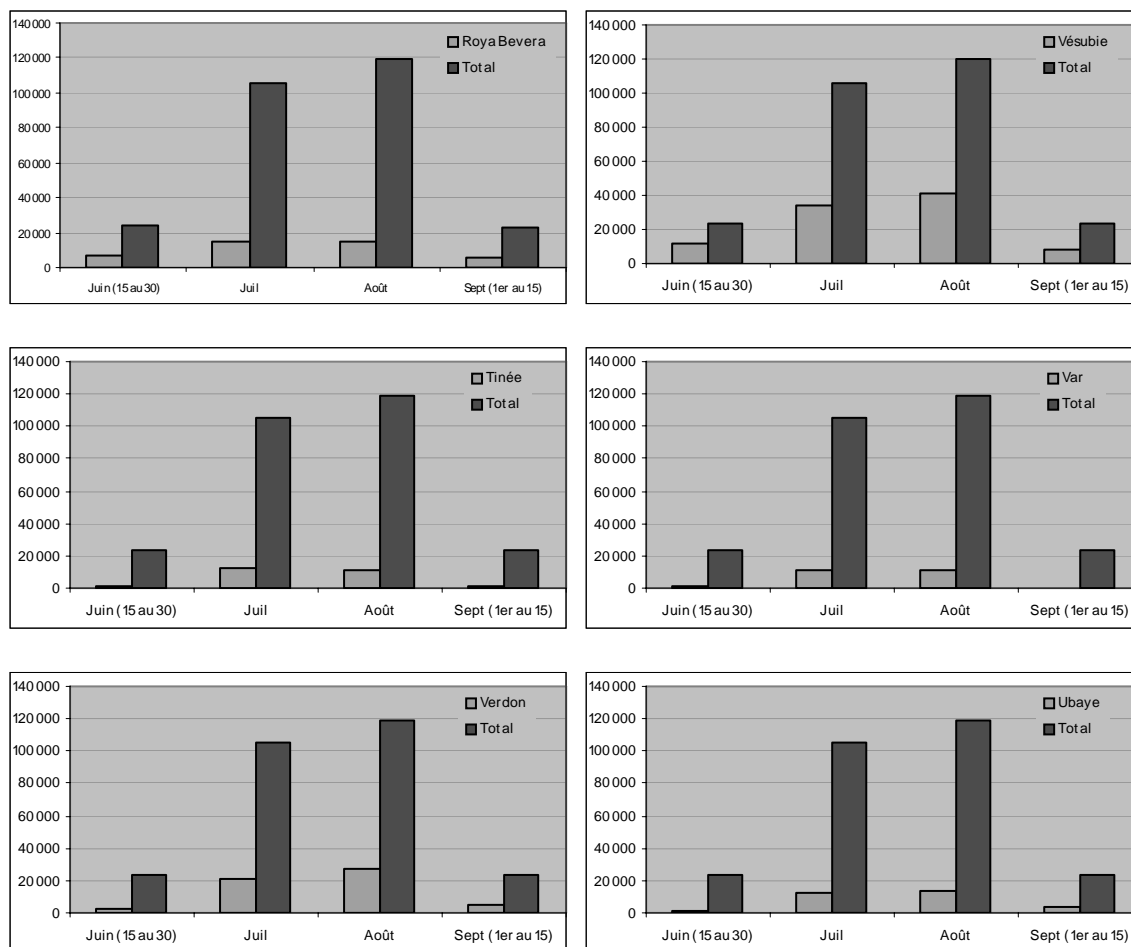
La Vésubie regroupe un randonneur sur trois, et la Roya un non randonneur sur trois. La Tinée semble bien moins fréquentée par les non randonneurs (moins de 5% du total, mais sans compter le flux de la route traversante de la Bonette).

## FREQUENTATION RANDONNEE SELON LE MOIS ET LA VALLEE

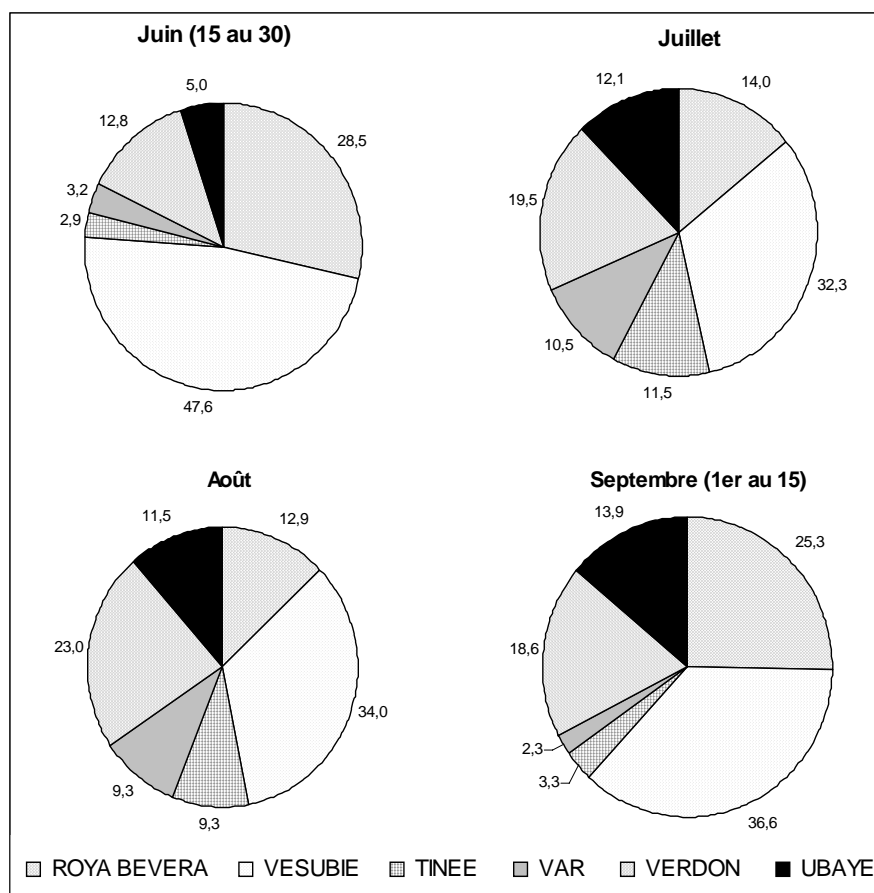
\* hors sentiers n'ayant pas fait l'objet de comptage "coups de poings"

(en nb de randonneurs)	Juin (15 au 30)	Juillet	Août	Septembre (1er au 15)	Saison
<b>ROYA BEVERA</b>	<b>6 777</b>	<b>14 833</b>	<b>15 424</b>	<b>5 942</b>	<b>42 977</b>
dont Merveilles	6 105	13 415	13 619	5 317	38 457
dont Complément ROYA	672	1 418	1 805	625	4 519
<b>VESUBIE</b>	<b>11 336</b>	<b>34 135</b>	<b>40 610</b>	<b>8 592</b>	<b>94 672</b>
<b>TINEE</b>	<b>693</b>	<b>12 153</b>	<b>11 136</b>	<b>785</b>	<b>24 767</b>
<b>VAR</b>	<b>755</b>	<b>11 102</b>	<b>11 065</b>	<b>535</b>	<b>23 457</b>
<i>sous total Alpes Maritimes</i>	<i>19 562</i>	<i>72 222</i>	<i>78 234</i>	<i>15 854</i>	<i>185 873</i>
<b>VERDON</b>	<b>3 053</b>	<b>20 650</b>	<b>27 511</b>	<b>4 375</b>	<b>55 589</b>
<b>UBAYE</b>	<b>1 183</b>	<b>12 822</b>	<b>13 707</b>	<b>3 253</b>	<b>30 965</b>
<i>sous total Alpes Haute Provence</i>	<i>4 236</i>	<i>33 472</i>	<i>41 219</i>	<i>7 628</i>	<i>86 554</i>
<b>Estimation fréquentation globale</b>	<b>23 798</b>	<b>105 694</b>	<b>119 453</b>	<b>23 482</b>	<b>272 427</b>

Les sentiers n'ayant pas fait l'objet de comptages ne représentent qu'une fréquentation additionnelle estimée à 13634 randonneurs sur la saison estivale.



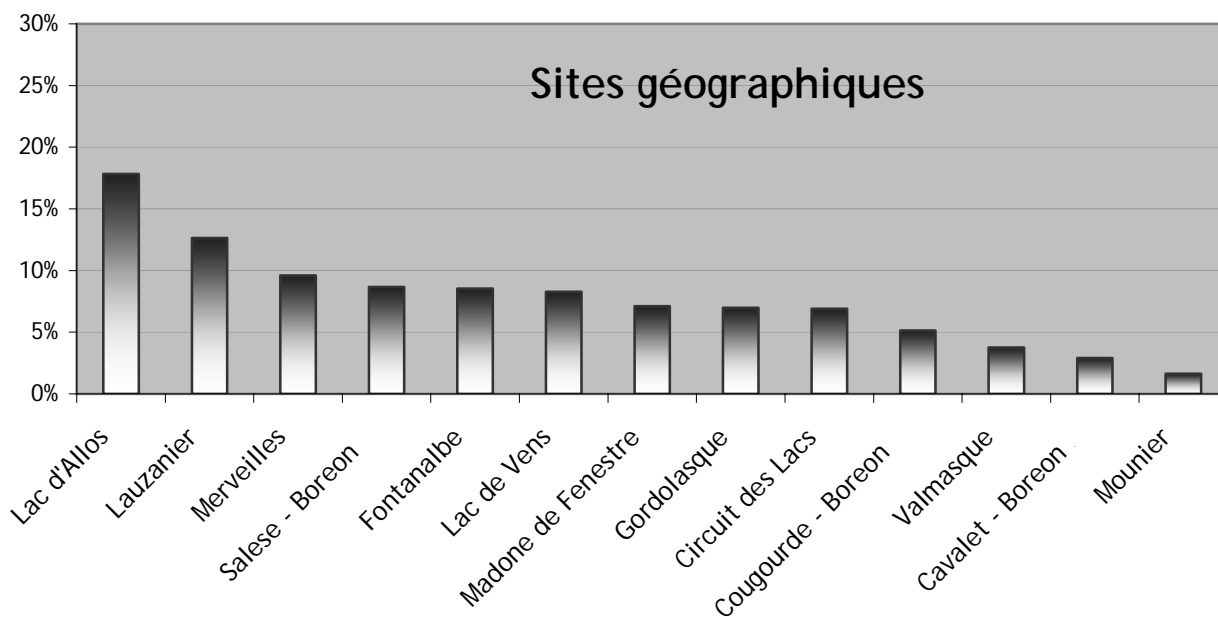
Les deux mois de Juillet et Août bénéficient d'une part identique de la fréquentation globale. En revanche, les périodes d'avant et arrière saisons demeurent bien moins fréquentées. L'analyse du flux par vallée indique également que seules les vallées Vésubie et Roya bénéficient d'une fréquentation significative en Juin et Septembre. En Juin, près d'une entrée sur deux se situe en Vésubie, tandis que la part de la Roya-Bévéra diminue sensiblement en pleine saison. La Tinée atteint sa part maximale en Juillet mais avec seulement moins de 12% du flux total de ce mois. Faiblement fréquentée en Juin, l'Ubaye maintient une part assez stable (autour de 12%) les autres mois.



## SITE GEOGRAPHIQUE VISITE

Base 1332

<i>Vallées</i>	<i>Sites géographiques</i>	<i>Nb</i>	<i>%</i>
ROYA	Merveilles, Fontanalbe, Valmasque	54 350	12,7%
	Authion	33 000	7,7%
	Autres	6 154	1,4%
TINEE	Lacs de Vens	35 324	8,3%
UBAYE	Lauzanier	53 990	12,6%
VAR	Circuit des Lacs	29 534	6,9%
	Mounier	6 970	1,6%
VERDON	Lac d'Allos	76 213	17,8%
VESUBIE	Salèse - Boréon	37 072	8,7%
	Madone de Fenestre	30 411	7,1%
	Gordolasque	29 809	7,0%
	Cougourde - Boréon	21 998	5,1%
	Cavalet - Boréon	12 401	2,9%
Total		427226	100%



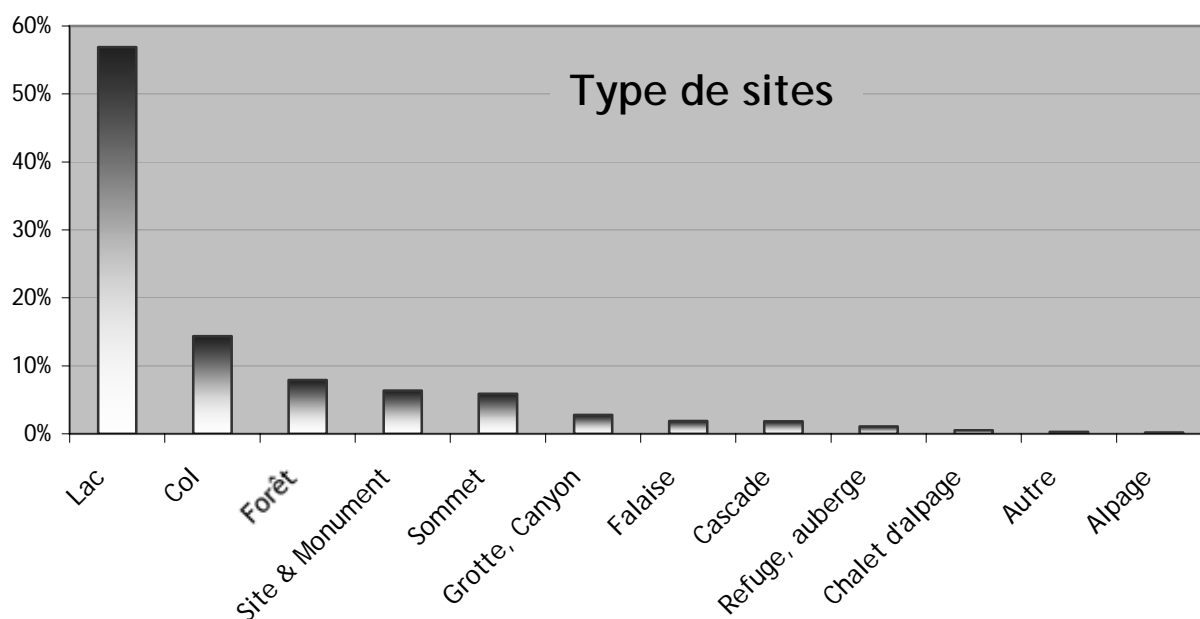
## TYPE DE SITE VISITE

**Question** : « Où êtes-vous allé(e) ? »

Base 1284

Type de site	Citations		Visiteurs
	Nb	%	%
Lac	249152	55,8%	60,5%
Col	69178	15,5%	16,8%
Forêt	33902	7,6%	8,2%
Sommet	28961	6,5%	7,0%
Site & Monument	26295	5,9%	6,4%
Grotte Canyon	11850	2,7%	2,9%
Falaise	8128	1,8%	2,0%
Cascade	7935	1,8%	1,9%
Refuge Auberge	4684	1,0%	1,1%
Autre	2974	0,7%	0,7%
Chalet d'alpage	2803	0,6%	0,7%
Alpage	1004	0,2%	0,2%
<b>Total</b>	<b>446 866</b>	<b>100%</b>	<b>Total &gt;100</b>

Question à choix multiple : 411778 visiteurs concernés, indiquant en moyenne 1,09 type de site. Aucun site visité / site non indiqué : 15448 soit 3,6%



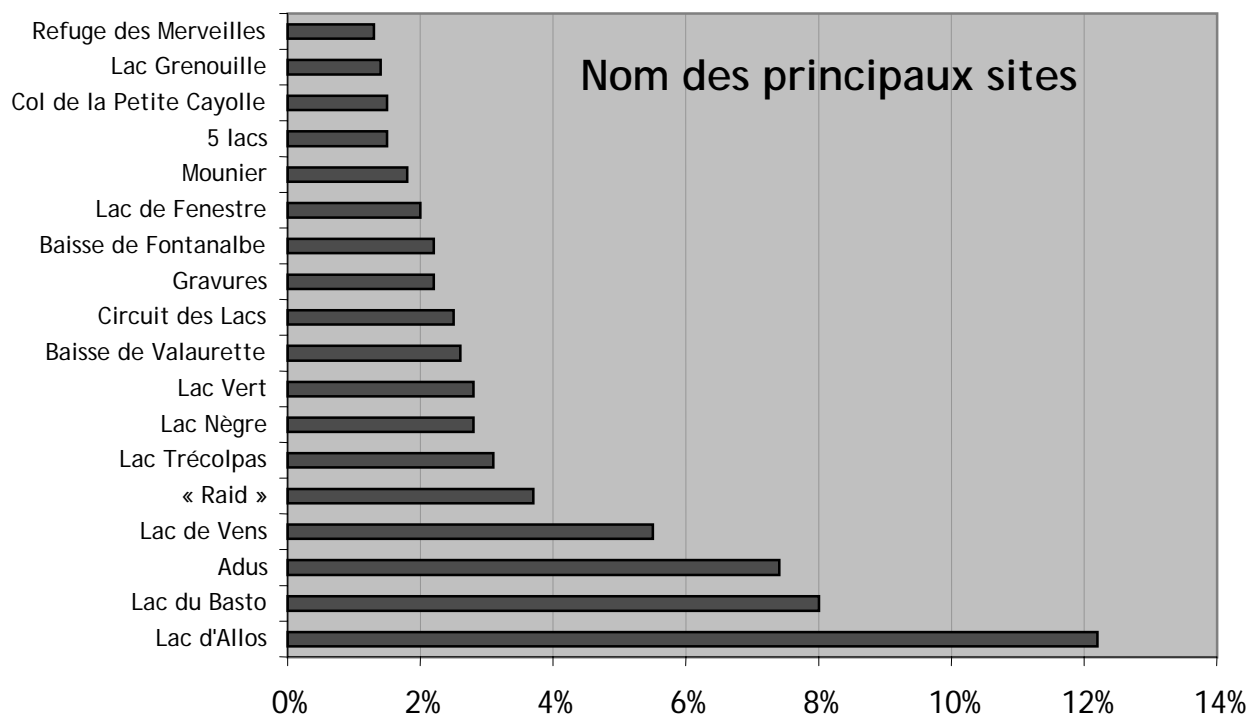
D'une manière générale, ce sont les lacs qui constituent de loin le point d'attraction principal plébiscité par les visiteurs, soit 56% des citations. Les cols viennent loin derrière, avec 16% des citations.

## NOM DU SITE VISITE

Base 1118

Nom des principaux sites	Citations		Visiteurs
	Nb	%	%
Lac d'Allos	50000	12,2%	14,0%
Lac du Basto	32638	8,0%	9,1%
Adus	30680	7,4%	8,5%
Lac de Vens	22438	5,5%	6,3%
« Raid »	15333	3,7%	4,3%
Lac Trécolpas	12736	3,1%	3,6%
Lac Nègre	11667	2,8%	3,3%
Lac Vert	11538	2,8%	3,2%
Baisse de Valaurette	10562	2,6%	3,0%
Circuit des Lacs	10115	2,5%	2,8%
Gravures	9219	2,2%	2,6%
Baisse de Fontanalbe	9194	2,2%	2,6%
Lac de Fenestre	8327	2,0%	2,3%
Mounier	7466	1,8%	2,1%
5 lacs	6160	1,5%	1,7%
Col de la Petite Cayolle	6106	1,5%	1,7%
Lac Grenouille	5634	1,4%	1,6%
Refuge des Merveilles	5506	1,3%	1,5%

Question à choix multiple : 357 509 visiteurs concernés, indiquant en moyenne 1,15 site.  
Aucun site visité / site non indiqué : 69717 soit 16%.



## FREQUENTATION DU SITE « VALLEE DES MERVEILLES »

On appelle ici « Site Vallée des Merveilles », le site des Merveilles, incluant les secteurs de Fontanalbe et Valmasque.

### TABLEAU DE CALCUL DETAILLE DES RANDONNEURS

	Jun (15 au 30)	Juillet	Août	Septembre (1er au 15)	Saison
<b>Nb de questionnaires</b>					
Merveilles	0	64	50	2	116
Fontanalbe	0	50	41	8	99
<i>Sous total</i>	<i>0</i>	<i>114</i>	<i>91</i>	<i>10</i>	<i>215</i>
Valmasque	0	24	28	3	55
<i>Total</i>	<i>0</i>	<i>138</i>	<i>119</i>	<i>13</i>	<i>270</i>
<b>% de randonneurs (sur le lieu d'enquête)</b>					
Merveilles		72%	70%	50%	71%
Fontanalbe		74%	51%	88%	66%
<i>Moyenne</i>		<i>73%</i>	<i>61%</i>	<i>80%</i>	<i>68%</i>
Valmasque		79%	93%	100%	87%
<b>Comptage randonneurs (Moyenne par jour)</b>					
Merveilles	72	243	171	41	132
Fontanalbe	151	135	195	151	158
<i>Sous total</i>	<i>223</i>	<i>378</i>	<i>366</i>	<i>192</i>	<i>290</i>
Valmasque	45	52	143	45	71
<i>"juin" Fontanalbe et valmasque = septembre</i>					
<b>EVALUATION A PARTIR DE LA D91</b>					
D91 Lac des Mesches	3 720	12 049	14 696	3 720	34 185
nb pers : 3,1 / véhic.	11 532	37 352	45 558	11 532	105 974
Moyenne journalière	721	1 205	1 470	769	1 140
Proportion de randonneurs affectés au parc (par / flux)	37%	36%	35%	31%	32%
<b>FREQUENTATION</b>	<b>4 288</b>	<b>13 330</b>	<b>15 779</b>	<b>3 555</b>	<b>36 952</b>
<b>EVALUATION A PARTIR DES ECO COMPTEURS</b>					
Piste Merveilles	3 723	10 129	10 382	2 910	27 144
Déduction des taxis (6,4 *2 / jour) = 12,8	205	397	397	195	1 194
<b>TOTAL PISTE MERVEILLES</b>	<b>3 518</b>	<b>9 732</b>	<b>9 985</b>	<b>2 715</b>	<b>25 950</b>
<b>Correction estimation TAXIS</b>					
6,4 taxis par jour * 4,1 pers	420	813	813	394	2 440
<i>Sous total</i>	<i>3 938</i>	<i>10 546</i>	<i>10 799</i>	<i>3 109</i>	<i>28 391</i>
Sentiers Merveilles	1 020	2 212	2 565	1 090	6 887
Fontanalbe	2 067	3 251	3 251	2 067	10 636
<i>Total / 2 * coef correcteur (1,25) non appliqué aux taxis</i>	<i>4 548</i>	<i>10 310</i>	<i>10 689</i>	<i>4 064</i>	<i>29 611</i>
Pas de l'Arpette /2 * coef correcteur (1,25)	1 108	2 175	2 000	804	6 086
GR Baisse du Diable	450	930	930	450	2 760
<b>Total fréquentation</b>	<b>6 105</b>	<b>13 415</b>	<b>13 619</b>	<b>5 317</b>	<b>38 457</b>

\* coef 1,25 = correctif pour tenir compte des "fuites" selon les estimations du parc sur 1000 personnes il n'y aurait pas 500 pers. (1000/2) mais plutôt 625 soit un coef de 1,25

Calculée au travers de deux approches méthodologiques indépendantes, l'une basée sur le flux enregistré par le réseau des éco-compteurs (une triple dalle acoustique sur le sentier principal y conduisant et trois éco-compteurs sentiers sur les autres accès), et l'autre par le flux routier sur l'axe menant au site, la fréquentation de la Vallée des Merveilles s'élève dans les deux cas à près de 40 000 personnes sur la saison du 15 juin au 15 septembre.

Il s'agit là des randonneurs recensés sur le site même (Merveilles-Fontanalbe-Valmasque). Ces visiteurs présents sur le site sont considérés comme un public de randonneurs, car un minimum de marche s'avère nécessaire. A cette fréquentation s'ajoute celle des visiteurs non randonneurs, qui étaient présents à proximité des lieux d'enquête près des parkings, au bas de la vallée. En incluant cette partie de la vallée, on atteint une fréquentation de 54 350 visiteurs et randonneurs sur la saison estivale.

Cette fréquentation inclut les randonneurs utilisant le train jusqu'à St Dalmas et les utilisateurs des taxis licenciés pour opérer sur ce site.

**En termes de site et non de vallée, les Merveilles représentent donc l'un des principaux centres attractifs de toute la zone centrale du Mercantour, avec le Lac d'Allos et le Lauzanier.**

**Note technique** : les volumes de fréquentation présentés sur les tableaux diffèrent, en ce qui concerne le site des Merveilles, des volumes issus directement de la pondération dans la base de données « questionnaires ». La raison en est que le sous-secteur de l'Authion a fait l'objet d'une estimation de comptage mais n'a pas été retenu comme lieu d'enquête. De ce fait, les pondérations des questionnaires Merveilles incluent le volume de visiteurs de l'Authion, auxquels ont dû être affectés, pour des raisons de cohérence, les réponses recueillies auprès des visiteurs des Merveilles.

## ORIGINE DES RANDONNEURS/NON-RANDONNEURS SELON LA VALLEE

Note : les tableaux qui suivent présentent les résultats croisés par vallée. Toutefois, les valeurs ne figurent qu'à titre indicatif, l'échantillon de répondants étant limité, ce qui explique l'absence ou le faible nombre de certains types de visiteurs sur une vallée donnée. Aussi, une valeur « 0 » ne signifie pas une fréquentation nulle dans l'absolu mais l'absence de ce type de visiteur les jours d'enquêtes sur cette vallée. Les résultats sont donc à considérer avec précaution.

Pays	ROYA	TINEE	UBAYE	VAR	VERDON	VESUBIE	Total
France	72 784	35 067	41 063	32 375	71 242	120 782	373 312
Italie	10 639	562	10 833	256	0	1 249	23 538
Belgique	2 475	0	1 458	1 101	2 107	2 939	10 081
Hollande	1 858	0	367	1 652	1 413	2 199	7 489
Allemagne	1 858	0	0	1 140	818	486	4 302
Autres	2 227	0	734	295	818	4 431	8 505
<b>Total</b>	<b>91 840</b>	<b>35 628</b>	<b>54 455</b>	<b>36 818</b>	<b>76 399</b>	<b>132 085</b>	<b>427 226</b>

Pays	ROYA	TINEE	UBAYE	VAR	VERDON	VESUBIE	Total
France	79,3%	98,4%	75,4%	87,9%	93,3%	91,4%	87%
Italie	11,6%	1,6%	19,9%	0,7%	0,0%	0,9%	6%
Belgique	2,7%	0,0%	2,7%	3,0%	2,8%	2,2%	2%
Hollande	2,0%	0,0%	0,7%	4,5%	1,8%	1,7%	2%
Allemagne	2,0%	0,0%	0,0%	3,1%	1,1%	0,4%	1%
Autres	2,4%	0,0%	1,3%	0,8%	1,1%	3,4%	2%
<b>Total</b>	<b>100%</b>	<b>100%</b>	<b>100%</b>	<b>100%</b>	<b>100%</b>	<b>100%</b>	<b>100%</b>

Le taux d'Etrangers apparaît nettement plus élevé sur les vallées de l'Ubaye (près de 25%, grâce à la proximité des Italiens) et sur celle de la Roya (près de 21%, avec un profil d'origines plus diversifié). Ils sont en revanche quasiment absents sur la partie « Tinée » de la zone centrale.

Pays	ROYA	TINEE	UBAYE	VAR	VERDON	VESUBIE	Total
Etrangers	20,7	1,6	24,6	12,1	6,7	8,6	12,6

## ORIGINE DES RANDONNEURS SELON LA VALLEE

Pays	ROYA	TINEE	UBAYE	VAR	VERDON	VESUBIE	Total
France	39 244	28 502	25 930	22 266	51 541	87 532	255 015
Italie	4 443	559	4 383	0	0	484	9 868
Belgique	1 234	0	1 096	586	1 406	2 418	6 739
Hollande	1 234	0	365	879	1 406	1 934	5 818
Allemagne	1 234	0	0	879	469	484	3 065
Autres	987	0	730	293	469	3 143	5 623
<b>Total</b>	<b>48 376</b>	<b>29 060</b>	<b>32 504</b>	<b>24 903</b>	<b>55 289</b>	<b>95 995</b>	<b>286 128</b>

Pays	ROYA	TINEE	UBAYE	VAR	VERDON	VESUBIE	Total
France	81,1%	98,1%	79,8%	89,4%	93,2%	91,2%	89%
Italie	9,2%	1,9%	13,5%	0,0%	0,0%	0,5%	3%
Belgique	2,6%	0,0%	3,4%	2,4%	2,5%	2,5%	2%
Hollande	2,6%	0,0%	1,1%	3,5%	2,5%	2,0%	2%
Allemagne	2,6%	0,0%	0,0%	3,5%	0,8%	0,5%	1%
Autres	2,0%	0,0%	2,2%	1,2%	0,8%	3,3%	2%
<b>Total</b>	<b>100%</b>	<b>100%</b>	<b>100%</b>	<b>100%</b>	<b>100%</b>	<b>100%</b>	<b>100%</b>

## ORIGINE DES NON-RANDONNEURS SELON LA VALLEE

Pays	ROYA	TINEE	UBAYE	VAR	VERDON	VESUBIE	Total
France	33 693	6 484	15 158	10 099	19 640	33 142	118 216
Italie	6 239	0	6 496	259	0	771	13 765
Belgique	1 248	0	361	518	701	514	3 342
Hollande	624	0	0	777	0	257	1 658
Allemagne	624	0	0	259	351	0	1 234
Autres	1 248	0	0	0	351	1 285	2 883
<b>Total</b>	<b>43 676</b>	<b>6 484</b>	<b>22 015</b>	<b>11 912</b>	<b>21 043</b>	<b>35 968</b>	<b>141 098</b>

Pays	ROYA	TINEE	UBAYE	VAR	VERDON	VESUBIE	Total
France	77,1%	100,0%	68,9%	84,8%	93,3%	92,1%	84%
Italie	14,3%	0,0%	29,5%	2,2%	0,0%	2,1%	10%
Belgique	2,9%	0,0%	1,6%	4,3%	3,3%	1,4%	2%
Hollande	1,4%	0,0%	0,0%	6,5%	0,0%	0,7%	1%
Allemagne	1,4%	0,0%	0,0%	2,2%	1,7%	0,0%	1%
Autres	2,9%	0,0%	0,0%	0,0%	1,7%	3,6%	2%
<b>Total</b>	<b>100%</b>	<b>100%</b>	<b>100%</b>	<b>100%</b>	<b>100%</b>	<b>100%</b>	<b>100%</b>

## MOTIF DE VISITE SELON LA VALLEE

En nombre de citations et % ramenés au nombre de visiteurs pour chaque vallée

Motif principal de la visite	ROYA	TINEE	UBAYE	VAR	VERDON	VESUBIE	Total
<b>Vous détendre</b>	26 250	18 377	19 012	11 072	21 259	50 635	<b>146 605</b>
<b>Découvrir le site</b>	47 250	13 763	19 112	13 294	36 201	45 255	<b>174 875</b>
<b>Découvrir la nature</b>	17 682	5 570	18 748	13 916	17 696	33 599	<b>107 211</b>
<b>Faire du sport</b>	15 966	8 434	4 722	7 148	11 994	22 381	<b>70 645</b>
<b>Autres</b>	9 198	557	6 108	4 774	4 178	13 179	<b>37 994</b>
<b>Autre - pêche</b>	1 470	1 193	1 426	0	2 556	745	<b>7 390</b>
<b>Total</b>	<b>117 816</b>	<b>47 894</b>	<b>69 128</b>	<b>50 204</b>	<b>93 884</b>	<b>165 794</b>	<b>544 720</b>
<b>Rappel nombre visiteurs</b>	93 504	35 324	53 990	36 504	76 213	131 691	<b>427 226</b>

Motif principal de la visite	ROYA	TINEE	UBAYE	VAR	VERDON	VESUBIE	Total
<b>Vous détendre</b>	28,1%	52,0%	35,2%	30,3%	27,9%	38,4%	<b>34,3%</b>
<b>Découvrir le site</b>	50,5%	39,0%	35,4%	36,4%	47,5%	34,4%	<b>40,9%</b>
<b>Découvrir la nature</b>	18,9%	15,8%	34,7%	38,1%	23,2%	25,5%	<b>25,1%</b>
<b>Faire du sport</b>	17,1%	23,9%	8,7%	19,6%	15,7%	17,0%	<b>16,5%</b>
<b>Autres</b>	9,8%	1,6%	11,3%	13,1%	5,5%	10,0%	<b>8,9%</b>
<b>Autre - pêche</b>	1,6%	3,4%	2,6%	0,0%	3,4%	0,6%	<b>1,7%</b>
<b>Total</b>	<b>126,0%</b>	<b>135,6%</b>	<b>128,0%</b>	<b>137,5%</b>	<b>123,2%</b>	<b>125,9%</b>	<b>127,5%</b>

Base : 1294

Question à choix multiple : 414 778 visiteurs indiquant en moyenne 1,31 réponse

La découverte du site choisi et visité constitue le principal motif de la visite en zone centrale, soit plus du tiers du total des visiteurs. L'intérêt touristique et naturel du Parc national justifie largement la visite. La réponse « découvrir la nature » représente plus de 20% de l'ensemble des réponses. La simple détente est citée dans presque 27% des cas, la pratique sportive dans 13% des cas, tandis que les motivations plus spécifiques telles que la pratique de la pêche demeurent très marginales.

Selon les vallées, le rang des principales motivations peut varier sensiblement, la découverte de la nature est ainsi la réponse la plus fréquente pour la vallée du Var, tandis que la détente est beaucoup plus fréquemment citée dans la vallée de la Tinée (mais le nombre d'observations sur cette vallée est faible). En Roya tout comme dans le Verdon, la découverte du site est citée par environ un visiteur sur deux.

## DUREE DE LA VISITE SELON LA VALLEE

Durée de la sortie	ROYA	TINEE	UBAYE	VAR	VERDON	VESUBIE	Total
Moins de 2 heures	2 735	646	7 556	4 202	7 259	13 412	35 809
2 à 5 heures	30 854	4 198	26 288	16 639	45 727	45 426	169 132
5 à 10 heures	24 313	15 586	15 078	11 509	13 722	37 985	118 192
Journée	8 100	7 996	4 044	2 668	4 266	14 989	42 063
Plus d'un jour	24 934	6 865	1 478	1 740	6 387	20 627	62 030
<b>Total</b>	<b>90 935</b>	<b>35 290</b>	<b>54 444</b>	<b>36 757</b>	<b>77 360</b>	<b>132 439</b>	<b>427 226</b>

Durée de la sortie	ROYA	TINEE	UBAYE	VAR	VERDON	VESUBIE	Total
Moins de 2 heures	3,0%	1,8%	13,9%	11,4%	9,4%	10,1%	8%
2 à 5 heures	33,9%	11,9%	48,3%	45,3%	59,1%	34,3%	40%
5 à 10 heures	26,7%	44,2%	27,7%	31,3%	17,7%	28,7%	28%
Journée	8,9%	22,7%	7,4%	7,3%	5,5%	11,3%	10%
Plus d'un jour	27,4%	19,5%	2,7%	4,7%	8,3%	15,6%	15%
<b>Total</b>	<b>100%</b>	<b>100%</b>	<b>100%</b>	<b>100%</b>	<b>100%</b>	<b>100%</b>	<b>100%</b>

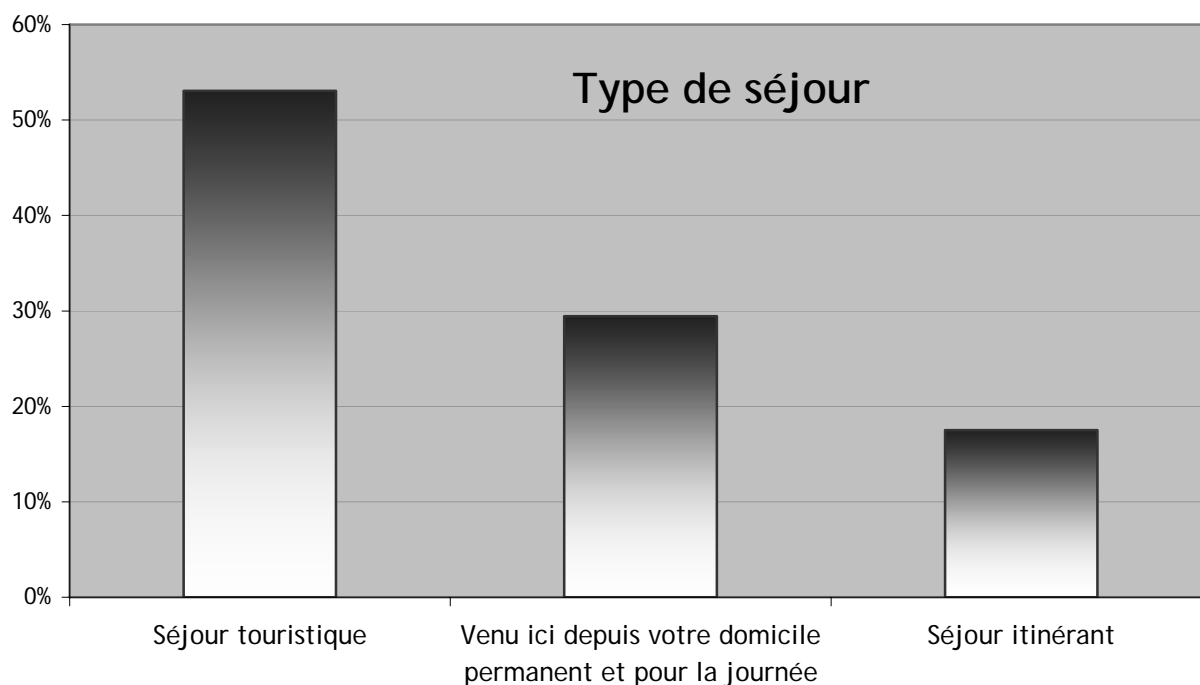
Les visites avec nuitée concernent plus spécialement la vallée de la Roya (plus d'un visiteur sur quatre), et les courtes visites sont plus fréquentes sur la vallée de l'Ubaye.

## CARACTERISTIQUES DE L'ENSEMBLE DU SEJOUR

### TYPE DE SEJOUR

Base 1325

Type de séjour	Nb	%
Séjour touristique	226 634	53,0%
Venu ici depuis votre domicile permanent et pour la journée	125 773	29,4%
Séjour itinérant	74 819	17,5%
Total	427 226	100%



Cette question permet de savoir si les visiteurs sont directement venus dans le Parc national du Mercantour depuis leur domicile ou bien s'ils effectuent un séjour touristique à proximité. Plus de la moitié des visiteurs sont dans ce dernier cas, tandis que 17% effectuent un séjour itinérant ou un circuit touristique. La proximité d'une zone fortement urbanisée (le littoral azuréen) explique que près de 30% des visiteurs du Parc national y effectuent une excursion de la journée depuis leur domicile principal. Il s'agit d'un véritable réservoir de clientèle offrant un fort potentiel de visites.

## DUREE DU SEJOUR

### Base 902

Type de séjour	Durée du séjour	Nb	%
Séjour touristique	Moins de 4 jours	46 601	20,6%
	Entre 4 jours et 1 semaine	46 043	20,3%
	De 1 à 2 semaines	84 470	37,3%
	De 2 à 3 semaines	31 104	13,7%
	Plus de 3 semaines	18 416	8,1%
	<b>Total</b>		<b>226 634</b>
Séjour itinérant	Moins de 4 jours	25 303	33,8%
	Entre 4 jours et 1 semaine	23 220	31,0%
	De 1 à 2 semaines	18 397	24,6%
	De 2 à 3 semaines	4 820	6,4%
	Plus de 3 semaines	3 078	4,1%
	<b>Total</b>		<b>74 819</b>
	<b>Total</b>	<b>301 453</b>	

L'analyse de la durée de séjour porte uniquement sur les visiteurs en séjour touristique (à l'exclusion des résidents venus pour la journée) et les résultats sont évidemment à analyser séparément pour un séjour fixe ou un séjour itinérant

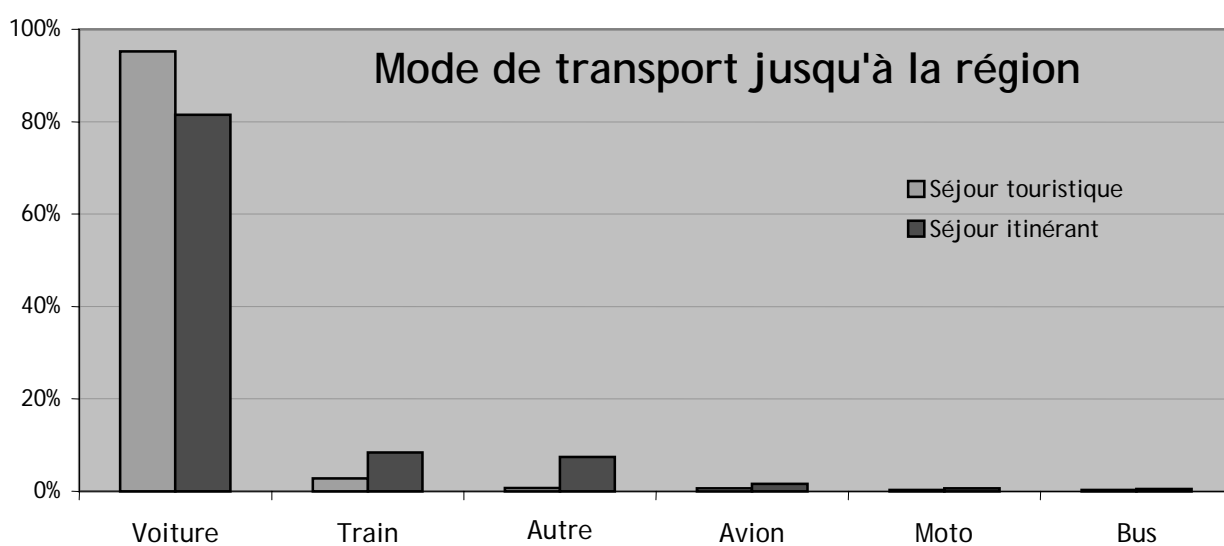
Pour les non itinérants, 41% des séjours durent moins d'une semaine dont la moitié durent moins de 4 jours. 37% effectuent un séjour d'une à deux semaines, ce qui constitue un segment important, tandis que les durées supérieures s'avèrent plus rares. Cette durée de séjour est comparable à la durée moyenne de séjour des clientèles touristiques de la région dans son ensemble.

Les séjours itinérants sont nettement plus courts que les séjours fixes. Il s'agit bien souvent d'un itinéraire de quelques jours à travers les Alpes. De ce fait, 34% environ durent moins de 4 jours, et près des deux tiers durent moins d'une semaine.

## TRANSPORT JUSQU'A LA REGION

Base 852

Type de séjour	Mode de transport jusqu'à la région	Nb	%
Séjour touristique	Voiture	215 683	95,2%
	Train	6 442	2,8%
	Autre	1 475	0,7%
	Avion	1 456	0,6%
	Moto	793	0,3%
	Bus	785	0,3%
	<b>Total</b>		<b>226 634</b>
Séjour itinérant	Voiture	60 963	81,5%
	Train	6 288	8,4%
	Autre	5 524	7,4%
	Avion	1 212	1,6%
	Bus	428	0,6%
	Moto	404	0,5%
	<b>Total</b>		<b>74 819</b>
<b>Total</b>		<b>301 453</b>	



Là encore, il faut analyser séparément les deux types de séjours, fixe ou itinérant. Si dans les deux cas la voiture est le mode de déplacement qui prédomine largement, il faut noter une part sensiblement plus importante pour les autres modes dans le cas des séjours itinérants.

## MODES D'HEBERGEMENT

Base 890

<i>Type séjour</i>	<i>Hébergement pendant le séjour</i>	<i>Nb</i>	<i>%</i>
Séjour touristique	En résidence secondaire	112545	49,7%
	En camping	39374	17,4%
	Chez des amis ou de la famille	28848	12,7%
	Dans un hôtel / Chambre d'hôte	26381	11,6%
	Dans un centre de vacances	5748	2,5%
	En refuge	5020	2,2%
	Autre	3307	1,5%
	Mixte	2910	1,3%
	En camping-car	1510	0,7%
	Bivouac	991	0,4%
	<b>Total</b>	<b>226 634</b>	<b>100%</b>
Séjour itinérant	Mixte	17182	23,0%
	En refuge	15297	20,4%
	Dans un hôtel / Chambre d'hôte	11644	15,6%
	En camping	11530	15,4%
	En camping-car	8264	11,0%
	Bivouac	3935	5,3%
	En résidence secondaire	3883	5,2%
	Autre	1589	2,1%
	Chez des amis ou de la famille	1496	2,0%
	<b>Total</b>	<b>74 819</b>	<b>100%</b>
	<b>Total</b>	<b>301 453</b>	

La résidence secondaire est le mode d'hébergement qui vient largement en tête dans le cas des séjours fixes (près d'un séjour fixe sur deux). Elle est suivie du camping dans 17% des cas. Plus de 63% des séjours fixes ont lieu dans des hébergements dits « non marchands ».

Dans le cas des séjours itinérants, les hébergements choisis sont souvent « mixtes », les visiteurs ne se cantonnant pas à un seul type d'hébergement durant leur séjour. Mais le refuge est cependant le mode le plus utilisé, pour plus d'un séjour itinérant sur cinq. Et les hébergements considérés comme « marchands » priment dans ce cas avec environ 3 séjours sur 4.

Le secteur locatif, qui constitue pourtant en nombre de lits disponibles le principal mode d'hébergement marchand de cet espace, n'apparaît ici que dans la catégorie « autres », ce qui indiquerait qu'il s'agit d'un hébergement peu adapté aux attentes des visiteurs du Parc national en séjour.

### *HEBERGEMENTS MIXTES*

Plusieurs réponses ont parfois été indiquées, notamment dans le cas des itinérants, et il en résulte (sur un nombre d'observations cependant limité) les associations d'hébergements suivantes :

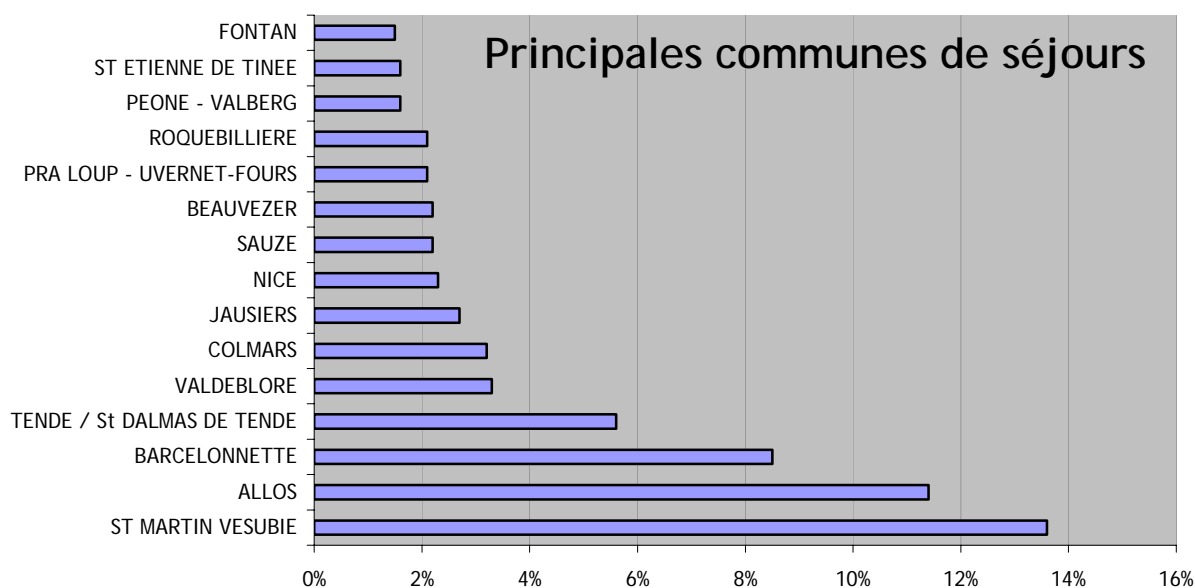
#### *Base 63*

<i>Hébergements mixtes</i>	<i>Nb questionnaires</i>
En résidence secondaire ; En refuge	14
Dans un hôtel / Chambre d'hôte ; En refuge	5
En camping ; Bivouac	5
En camping ; En refuge	5
En refuge ; Bivouac	4
En résidence secondaire ; Dans un hôtel / Chambre d'hôte	4
En résidence secondaire ; Dans un hôtel / Chambre d'hôte ; En refuge	4
En résidence secondaire ; Chez des amis ou de la famille	3
En résidence secondaire ; En camping	3
En camping ; Dans un hôtel / Chambre d'hôte ; En refuge	2
En résidence secondaire ; Bivouac	2
En résidence secondaire ; En camping ; En refuge	2
Bivouac ; Dans un hôtel / Chambre d'hôte ; En refuge	1
Bivouac ; En résidence secondaire	1
Chez des amis ou de la famille ; Bivouac	1
Dans un hôtel / Chambre d'hôte ; Bivouac	1
En camping ; Dans un hôtel / Chambre d'hôte	1
En camping ; Dans un hôtel / Chambre d'hôte ; Bivouac	1
En camping ; Dans un hôtel / Chambre d'hôte ; En camping-car	1
En refuge ; En camping-car ; Bivouac	1
En résidence secondaire ; Autre	1
En résidence secondaire ; Chez des amis ou de la famille ; Autre	1
<b>Total</b>	<b>63</b>

## LIEU DE SEJOUR

Base 542

<i>Principales communes de séjour</i>	<i>Nb</i>	<i>%</i>
ST MARTIN VESUBIE	30 810	13,6%
ALLOS	25 795	11,4%
BARCELONNETTE	19 223	8,5%
TENDE / St DALMAS DE TENDE	12 658	5,6%
VALDEBLORE	7 508	3,3%
COLMARS	7 201	3,2%
JAUSIERS	6 161	2,7%
NICE	5 256	2,3%
SAUZE	5 031	2,2%
BEAUVEZER	4 880	2,2%
PRA LOUP - UVERNET-FOURS	4 794	2,1%
ROQUEBILLIERE	4 657	2,1%
PEONE - VALBERG	3 620	1,6%
ST ETIENNE DE TINEE	3 544	1,6%
FONTAN	3 436	1,5%



Une grande partie des visiteurs de la zone centrale sont des touristes en séjour dans des communes proches. La principale commune citée est St Martin Vésubie, premier pôle d'émission avec 14%, devant Allos-La Foux et Barcelonnette.

On notera que les stations d'Auron et Isola, qui disposent d'importantes capacités d'accueil, notamment en résidences secondaires, n'apparaissent pas ici. Cela mériterait une vérification, au cours des saisons estivales suivantes, afin de confirmer l'absence de marché observée (faible demande au départ des stations).

D'une façon générale, les touristes en séjour à proximité sont surtout hébergés en montagne. Sur 100 séjournants, 43% sont hébergés dans la montagne des Alpes-Maritimes, 40% dans la montagne des Alpes de Haute Provence et seulement 16% dans une commune littorale des deux départements.

# ATTITUDE ET COMPORTEMENT VIS A VIS DU PARC NATIONAL

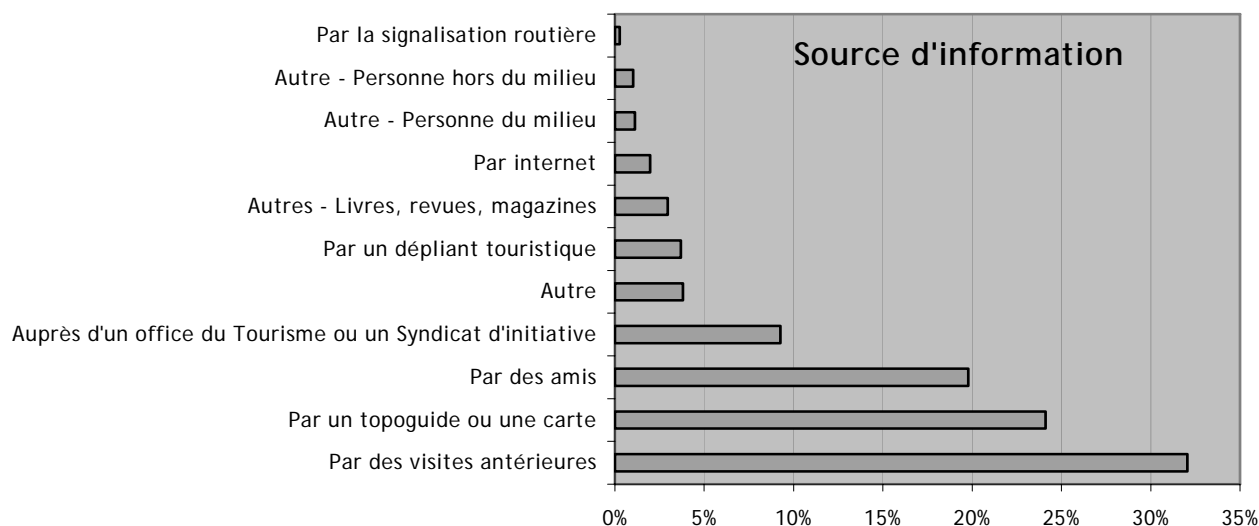
## SOURCES D'INFORMATION

**Question** : « Vous avez eu les informations concernant le site que vous venez de visiter : »

Base 1314

Source d'information	Citations		Visiteurs
	Nb	%	%
Par des visites antérieures	186 284	32,1%	44,3%
Par un topoguide ou une carte	140 106	24,1%	33,3%
Par des amis	114 915	19,8%	27,3%
Auprès d'un office du Tourisme ou un Syndicat d'initiative	53 802	9,3%	12,8%
Autre	22 119	3,8%	5,3%
Par un dépliant touristique	21 385	3,7%	5,1%
Autres - Livres, revues, magazines	17 193	3,0%	4,1%
Par Internet	11 438	2,0%	2,7%
Autre - Personne du milieu	6 504	1,1%	1,5%
Autre - Personne hors du milieu	5 937	1,0%	1,4%
Par la signalisation routière	1 539	0,3%	0,4%
<b>Total</b>	<b>581 222</b>	<b>100%</b>	<b>Total &gt;100</b>

Question à choix multiple: 420 384 visiteurs concernés, indiquant en moyenne 1,38 réponse



La plupart du temps, les visiteurs indiquent connaître le Parc national grâce à des visites précédentes (44%) qui leur ont permis d'obtenir l'information nécessaire. Les guides et topo-guides constituent la deuxième principale source d'information (un visiteur sur trois) tandis que 27% ont été renseignés par des amis connaissant la région. Les offices de tourisme ne viennent qu'au 4<sup>ème</sup> rang. Les autres sources d'information jouent un rôle marginal mais complémentaire.

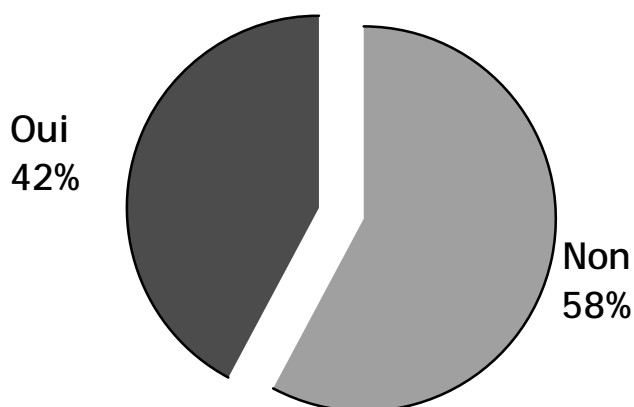
## CONNAISSANCE DES POINTS D'ACCUEIL DU PARC NATIONAL

**Question** : « Connaissez-vous une Maison ou un point d'accueil du Parc (ou de la réserve) : »

Base 1305

<i>Connaissance d'un point d'accueil</i>	<i>Nb</i>	<i>%</i>
Non	246 872	57,8%
Oui	180 354	42,2%
Total	427 226	100%

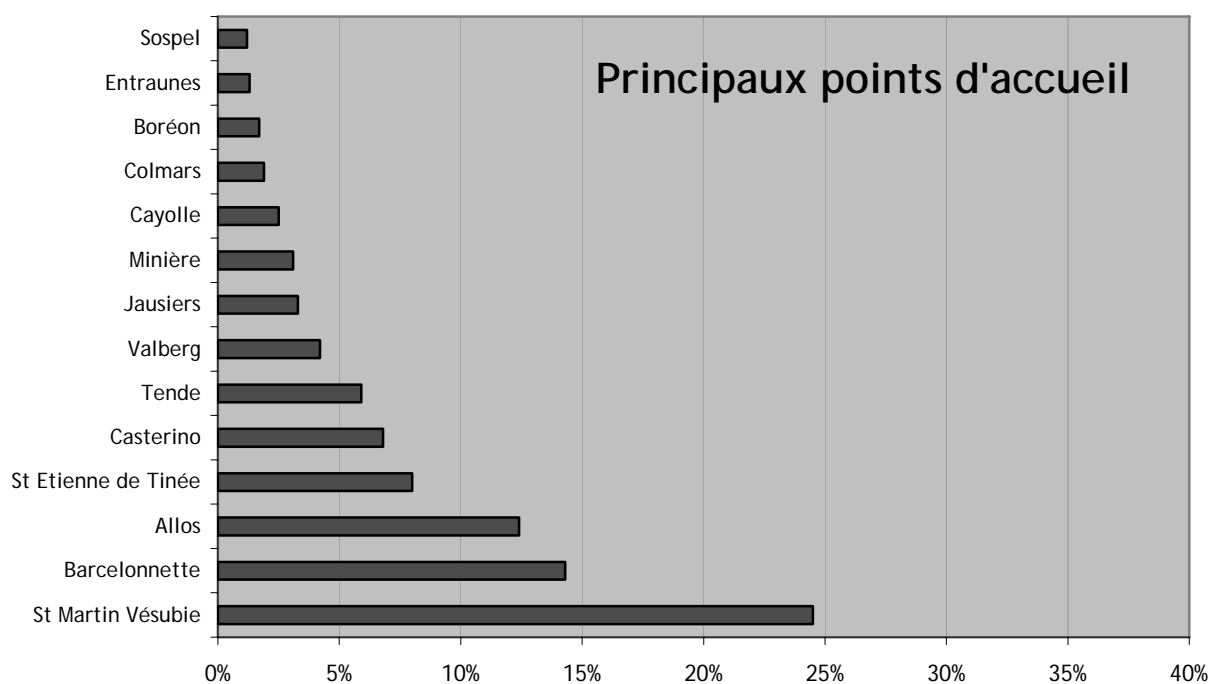
### Connaissance d'un point d'accueil



42% du total des visiteurs connaissent au moins un point d'accueil, et certains sont cités beaucoup plus souvent que les autres. C'est surtout le cas du point d'accueil de St Martin Vésubie qui vient largement en tête avec près d'une citation sur 4.

Base 494

Principaux points d'accueil	Nb	%
St Martin Vésubie	44 274	24,5%
Barcelonnette	25 881	14,3%
Allos	22 428	12,4%
St Etienne de Tinée	14 497	8,0%
Casterino	12 174	6,8%
Tende	10 615	5,9%
Valberg	7 589	4,2%
Jausiers	5 894	3,3%
Minière	5 680	3,1%
Cayolle	4 454	2,5%
Colmars	3 459	1,9%
Boréon	3 058	1,7%
Entraunes	2 274	1,3%
Sospel	2 075	1,2%



Attention : il s'agit la aussi de citations spontanées ne correspondant pas nécessairement à la réalité des points d'accueil du Parc national existants.

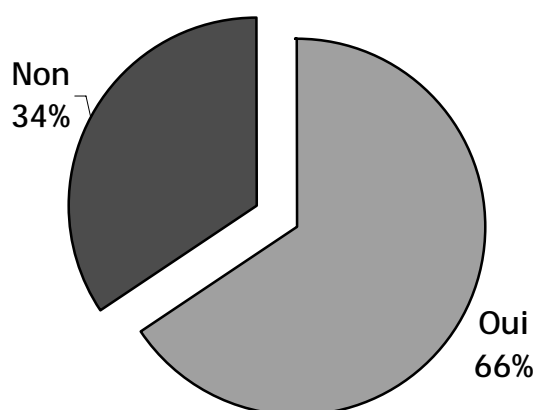
## VISITE DES POINTS D'ACCUEIL

Question : « L'avez-vous visité(e) ou prévoyez-vous de le faire ? »

Base 558

<i>Visite de ce point d'accueil</i>	<i>Nb</i>	<i>%</i>
Oui	118 457	65,7%
Non	61 897	34,3%
Total	180 354	100%

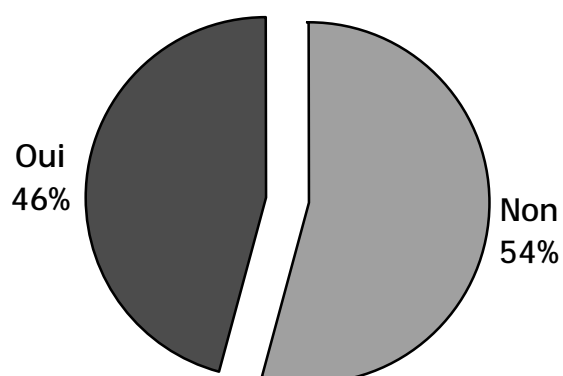
### Visite de ce point d'accueil



### Base 184

<i>Sinon visite prévue</i>	<i>Nb</i>	<i>%</i>
Non	33 443	54,0%
Oui	28 455	46,0%
Total	61 897	100%

### Sinon visite prévue



Au moment de l'enquête, les deux-tiers des visiteurs ayant indiqué connaître un point d'accueil y sont effectivement passés. Globalement, en ajoutant ceux qui prévoient de le faire, ce sont environ 147 000 visiteurs qui seraient passés par un point d'accueil, pour 33 000 qui, bien que connaissant certains points d'accueil, n'y seraient pas passés.

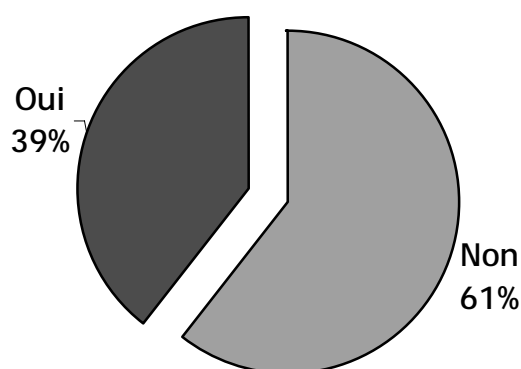
## SEJOUR DANS LE MASSIF EN HIVER

Question : « Etes-vous déjà venu dans le massif en hiver ? »

Base 1297

<i>Séjour dans le massif en hiver</i>	<i>Nb</i>	<i>%</i>
Non	259 260	60,7%
Oui	167 966	39,3%
Total	427 226	100%

### Séjour dans le massif en hiver



Plus de 60% des visiteurs de la zone centrale en été indiquent n'avoir jamais séjourné dans le massif en hiver. On en déduit un certain potentiel de croissance de la fréquentation de la zone montagne, quoique la demande « hiver » obéit à des aspirations et contraintes différentes. Par ailleurs, si 53% des résidents des Alpes-Maritimes en séjour en été indiquent être également venues en hiver (la proximité joue favorablement), ce n'est le cas que de 21% des résidents des autres départements de la région PACA et 31% des résidents des autres régions françaises. Et seulement 8% des Etrangers venus en été sont également venus en hiver. Il est clair que la demande étrangère se reporte sur des destinations différentes selon les saisons.

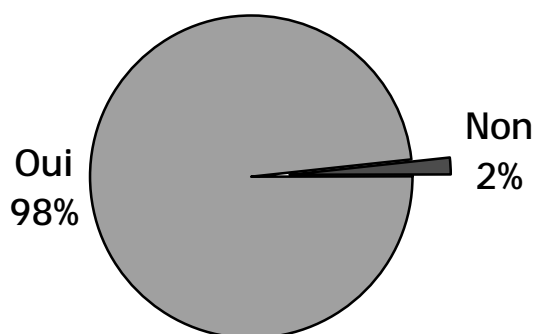
## CONNAISSANCE DE LA REGLEMENTATION

**Question** : « Connaissez-vous la réglementation qui s'applique dans le parc ou la réserve ? »

Base 1199

<i>Connaissance de la réglementation</i>	<i>Nb</i>	<i>%</i>
Oui	420 637	98,5%
Non	6 589	1,5%
Total	427 226	100%

### Connaissance de la réglementation



Une écrasante majorité des visiteurs de la zone centrale du Parc national connaît l'existence d'une réglementation spécifique visant à protéger cet espace.

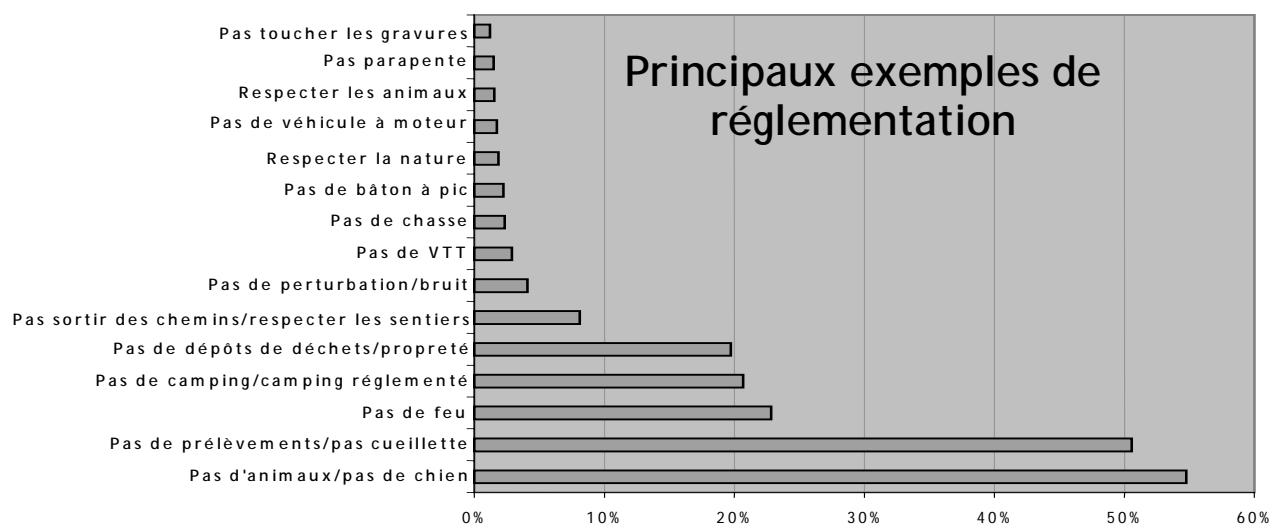
Deux éléments de cette réglementation se distinguent nettement par leur niveau élevé de reconnaissance : l'interdiction d'introduire des animaux domestiques dans la zone, et l'interdiction de cueillir ou prélever des éléments naturels. En moyenne, près de deux règles spécifiques ont été citées par les visiteurs connaissant l'existence d'une réglementation, et plus d'un sur deux a été capable de citer ces deux éléments.

**Question** : « Pouvez-vous citer deux éléments de la réglementation ? »

Base 1273

<i>Exemples de réglementation</i>	<i>Nb</i>	<i>%</i>	<i>% des vis.</i>
Pas d'animaux/pas de chien	223 411	27,6%	54,8%
Pas de prélèvements/pas cueillette	206 271	25,5%	50,6%
Pas de feu	93 049	11,5%	22,8%
Pas de camping/camping réglementé	84 312	10,4%	20,7%
Pas de dépôts de déchets/propreté	80 396	9,9%	19,7%
Pas sortir des chemins/respecter les sentiers	32 998	4,1%	8,1%
Pas de perturbation/bruit	16 650	2,1%	4,1%
Pas de VTT	11 754	1,5%	2,9%
Pas de chasse	9 445	1,2%	2,3%
Pas de bâton à pic	9 181	1,1%	2,3%
Respecter la nature	7 570	0,9%	1,9%
Pas de véhicule à moteur	7 043	0,9%	1,7%
Respecter les animaux	6 276	0,8%	1,5%
Pas parapente	6 017	0,7%	1,5%
Pas toucher les gravures	4 909	0,6%	1,2%
Pas le droit de fumer	2 581	0,3%	0,6%
Pas de dégradation	1 465	0,2%	0,4%
Pas d'arme	1 175	0,1%	0,3%
Pas de moto	1 175	0,1%	0,3%
Pêche autorisée	956	0,1%	0,2%
Visites	866	0,1%	0,2%
Ne pas donner à manger aux animaux	708	0,1%	0,2%
Civisme	493	0,1%	0,1%
Baignade	467	0,1%	0,1%
Taille du poisson	467	0,1%	0,1%
Pas d'activité sportive	344	0,0%	0,1%
Pas marcher sur l'herbe	246	0,0%	0,1%
« To enhance visitor appreciation of its natural and historic value » (améliorer les connaissances des visiteurs)	246	0,0%	0,1%
<b>Total</b>	<b>810 471</b>	<b>100%</b>	<b>Total &gt;100</b>

Question à choix multiple : 408 035 visiteurs concernés indiquant en moyenne 1,99 réponses



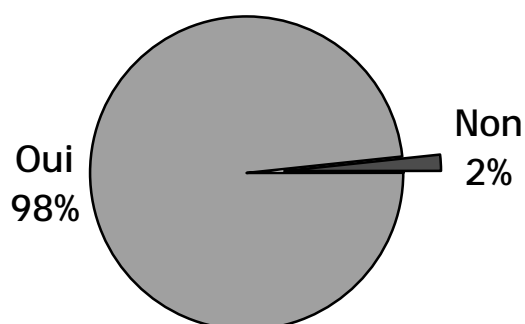
## VISITE CONSEILLÉE ?

**Question** : « Conseilleriez-vous à vos amis de faire la sortie que vous venez de faire ? »

Base 1199

<i>Visite Conseillée</i>	<i>Nb</i>	<i>%</i>
Oui	420 637	98,5%
Non	6 589	1,5%
Total	427 226	100%

### Visite Conseillée



Le niveau de satisfaction réelle ressort bien de cette question, et quasiment tous les visiteurs recommanderaient la visite qu'ils viennent d'effectuer. Ils deviennent ainsi des prescripteurs potentiels, ce qui est favorable à un accroissement futur de la fréquentation de cet espace.