

**LA FREQUENTATION
DES STATIONS DE SPORTS D'HIVER
DES ALPES-MARITIMES**

HIVER 2001/2002

LES ALPES MARITIMES AU SEIN DE LA REGION

SOMMAIRE

METHODOLOGIE	3
<i>I - DONNEES DE CADRAGE</i>	5
1.1 - REPARTITION TOURISTES / EXCURSIONNISTES*	6
1.2 - LES TOURISTES	7
1.2.1. - Département de séjour	7
1.2.2. - Saisonnalité	8
1.3 - LES EXCURSIONNISTES	9
<i>II - PROFIL DE LA CLIENTELE</i>	10
2.1 - AGE DU REpondant	11
2.2 - TYPE DE GROUPE	12
2.3 - TAILLE DE GROUPE	13
2.4 - ORIGINE GEOGRAPHIQUE DE LA CLIENTELE	14
ORIGINE DES TOURISTES EN SEJOUR DANS LES ALPES-MARITIMES	15
2.5 - MODE DE TRANSPORT	18
2.6 - FIDELITE A LA STATION	18
2.7 - CRITERES DE CHOIX DE LA STATION	21
2-7-2 - Critères de choix de la station pour les nouvelles clientèles	24
2-7-3 - Critères de choix de la station selon l'origine géographique	25
<i>III - CARACTERISTIQUES COMPORTEMENTALES DE LA CLIENTELE</i>	26
3.1 - MODE D'HEBERGEMENT	27
3.2 - DUREE DU SEJOUR	31
3.3 - ITINERANCE	33
3.4 - DEPLACEMENT INDIVIDUEL OU EN GROUPE	34
3.5 - SKIEURS / NON SKIEURS	34
3.6 - ACTIVITES PRATIQUEES	35
<i>IV - NIVEAU DE SATISFACTION DE LA CLIENTELE</i>	36
<i>V - ESTIMATION DE LA CONSOMMATION TOURISTIQUE</i>	38
5.1 - LES TOURISTES	39
5.2 - LES EXCURSIONNISTES	41
ANNEXE : QUESTIONNAIRES	43

METHODOLOGIE

Une enquête de fréquentation du massif à neige a été mise en place par les CRT et CDT de la région Provence Alpes Côte d'Azur durant la saison d'hiver 2001-2. La dernière enquête régionale dans les stations remontait à la saison d'hiver 1990-1, et la précédente à l'hiver 1986-7.

Comparativement aux enquêtes précédentes, certaines modifications ont été apportées au questionnaire et à l'échantillon de stations enquêtées. C'est la première enquête aussi importante en nombre de visiteurs enquêtés et ne se limitant pas aux deux principales stations des Alpes-Maritimes. La station de La Colmiane a été ajoutée aux trois stations principales afin de représenter les « petites » stations. Le champ de l'enquête a également été élargi afin de prendre en compte les visiteurs à la journée. Le plan de sondage a retenu 8 jours d'enquêtes répartis sur l'hiver et panachant : jours de semaine, week-ends, périodes de vacances / hors vacances scolaires. La collecte a été effectuée par des enquêtrices professionnelles, et les entretiens ont été réalisés au sein des stations : front de neige (bas des pistes), restaurants, bars, départ de certaines remontées mécaniques et galeries marchandes. Le niveau d'enneigement limité cet hiver a entraîné un démarrage tardif de l'enquête (ensemble des jours entre janvier et avril) et un dernier jour en avril variable selon les stations, certaines ayant fermé assez tôt.

Critères d'éligibilité : seules les personnes ne travaillant pas dans la station, âgées d'au moins 18 ans et n'habitant pas dans la station ou à proximité (moins de 15 km) ont été interrogées.

La mise en œuvre de l'enquête et son traitement ont été effectués par le bureau d'études Carniel Marketing, en liaison avec JP2C Tourisme et les Observatoires du tourisme partenaires.

Sur la base des données de cadrage portant sur le nuitées touristiques (calcul des nuitées sur le périmètre à neige, à partir des flux routiers comptabilités, selon la méthode des flux du bureau d'études F. Marchand), un redressement et une extrapolation des résultats ont été mis en œuvre, afin d'attribuer les poids respectifs de chacun des départements (en termes de nuitées) dans la fréquentation touristique régionale, et d'estimer les poids en nombre de visiteurs et de nuitées de chaque type de clientèle.

Le dispositif régional global repose au final sur 5 000 questionnaires, dont 1430 collectés dans les Alpes-Maritimes. Leur répartition détaillée apparaît dans le tableau de la page suivante.

Ce document présente les principaux résultats issus de cette enquête. Selon le cas, ils sont présentés sur les bases :

*« touristes », (et de ce fait soit en pourcentage des séjours ou nuitées),
« excursionnistes » (pas de notion de séjours et nuitées).*

<i>Stations enquêtées</i>	<i>TOURISTES</i>		<i>EXCURSIONNISTES</i>	
	<i>Nb quest.</i>	<i>%</i>	<i>Nb quest.</i>	<i>%</i>
<i>04 - La Foux d'Allos</i>	<i>384</i>	<i>10,6%</i>	<i>29</i>	<i>10,6%</i>
<i>04 - Pra-loup</i>	<i>413</i>	<i>11,4%</i>	<i>56</i>	<i>11,4%</i>
<i>04 - St Jean Monclar</i>	<i>258</i>	<i>7,1%</i>	<i>40</i>	<i>7,1%</i>
<i>Total 04</i>	<i>1055</i>	<i>29,0%</i> <i>89,4%</i>	<i>125</i>	<i>11,2%</i> <i>10,6%</i>
<i>05 - Serre Chevalier</i>	<i>362</i>	<i>10,0%</i>	<i>38</i>	<i>10,0%</i>
<i>05 - Vars</i>	<i>481</i>	<i>13,2%</i>	<i>40</i>	<i>13,2%</i>
<i>05 - Réallon</i>	<i>126</i>	<i>3,5%</i>	<i>42</i>	<i>3,5%</i>
<i>05 - Orcières</i>	<i>458</i>	<i>12,6%</i>	<i>58</i>	<i>12,6%</i>
<i>05 - Super Dévoluy</i>	<i>403</i>	<i>11,1%</i>	<i>128</i>	<i>11,1%</i>
<i>Total 05</i>	<i>1830</i>	<i>50,4%</i> <i>85,7%</i>	<i>306</i>	<i>27,5%</i> <i>14,3%</i>
<i>06 - Isola 2000</i>	<i>271</i>	<i>7,5%</i>	<i>211</i>	<i>7,5%</i>
<i>06 - Auron</i>	<i>220</i>	<i>6,0%</i>	<i>179</i>	<i>6,0%</i>
<i>06 - Valberg</i>	<i>139</i>	<i>3,8%</i>	<i>175</i>	<i>3,8%</i>
<i>06 - La Colmiane</i>	<i>117</i>	<i>3,2%</i>	<i>118</i>	<i>3,2%</i>
<i>Total 06</i>	<i>747</i>	<i>20,6%</i> <i>52,2%</i>	<i>683</i>	<i>61,3%</i> <i>47,8%</i>
<i>Total Périmètre à Neige</i>	<i>3632</i>	<i>100,0%</i> <i>76,5%</i>	<i>1114</i>	<i>100,0%</i> <i>23,5%</i>

Planning des journées d'enquête dans les Alpes-Maritimes

Vendredi 4 janvier 2002

Dimanche 20 janvier 2002

Vendredi 8 février 2002

Jeudi 21 février 2002

Lundi 4 mars 2002

Jeudi 21 mars 2002*

Lundi 1^{er} avril 2002

Journées des 8, 9, 15 et 16 avril selon les dates de fermeture respectives

** L'incident routier du 21 mars sur la RN 202 a entraîné la perte de la journée d'enquête pour Isola 2000 et nécessité son remplacement pour Valberg (La Colmiane était fermée depuis le 17 mars).*

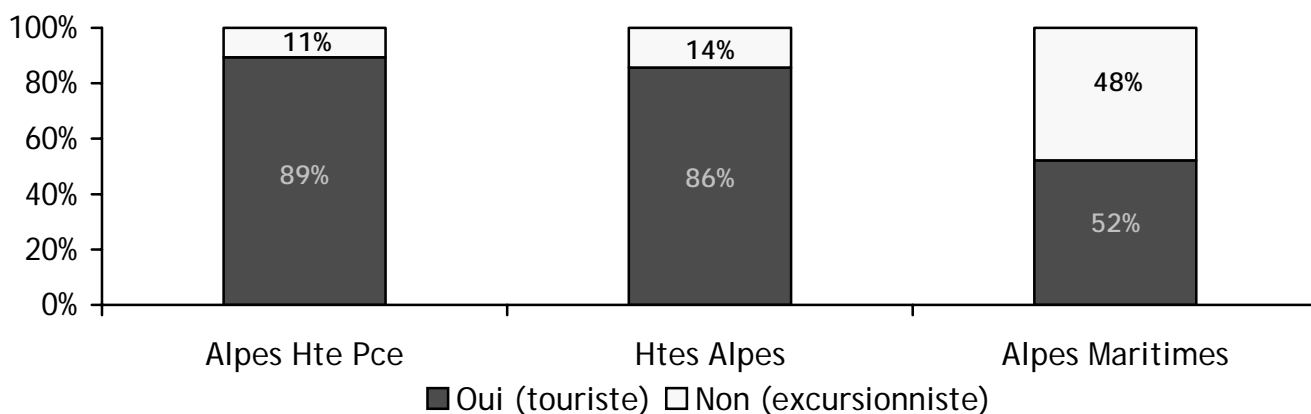
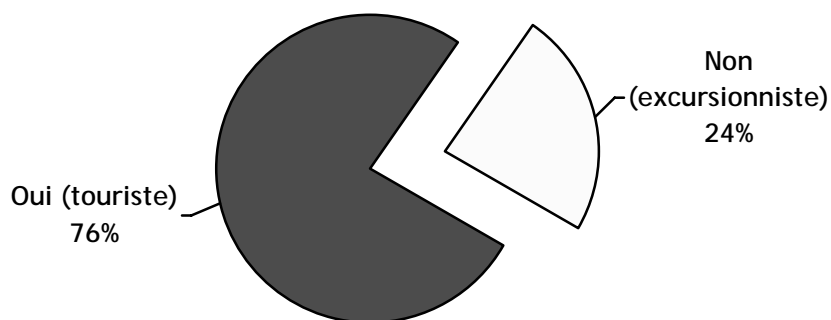
*I -
DONNEES DE CADRAGE*

- *En moyenne, les Alpes du Sud enregistrent près de 2 millions de séjours touristiques, qui génèrent 13 millions de nuitées, sur la saison d'Hiver (de Décembre à Avril)*
- *Les Hautes Alpes bénéficient des 2/3 de cette fréquentation, et les Alpes-Maritimes de 18%, soit près de 500 000 séjours*
- *6 séjours/nuitées dans la région sur 10 se déroulent en période de vacances scolaires, mais la fréquentation des stations des Alpes-Maritimes est mieux étalée (47% des séjours ont lieu en dehors des vacances scolaires)*
- *Les 3/4 des excursionnistes des Alpes du Sud se concentrent sur des stations des Alpes-Maritimes*

1.1 - REPARTITION TOURISTES / EXCURSIONNISTES*

Venez-vous de séjourner ou allez-vous séjourner au moins une nuit dans cette station ou à proximité (moins de 15 kms) ?

**sur l'échantillon brut, non redressé*



Pour l'ensemble du massif de la Région, les trois quarts des personnes interrogées étaient présentes en stations dans le cadre d'un séjour touristique (incluant au moins une nuit sur place).

Selon les départements on relève une forte disparité entre les **Alpes-Maritimes** où près de la moitié de l'échantillon de répondants est constitué d'excursionnistes (ou visiteurs à la journée), et les autres départements qui enregistrent une proportion nettement moins marquée d'excursionnistes. Attention : il s'agit du rapport entre une nuitée touristique et une journée excursionnistes, qui ne signifie pas un nombre identique de touristes et d'excursionnistes (ces derniers étant beaucoup plus nombreux).

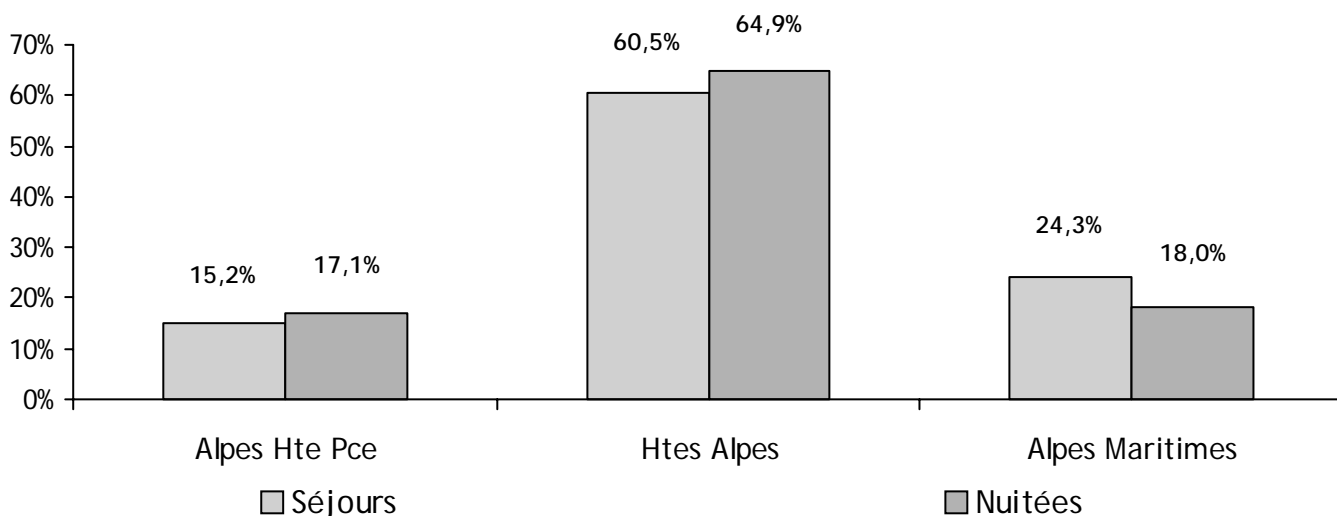
1.2 - LES TOURISTES

1.2.1. - Département de séjour

Estimation du volume de fréquentation sur la base d'une moyenne des comptages des années précédentes. La prise en compte du flux réel 2001/2, non disponible au moment du traitement de l'enquête, aboutira à une révision à la baisse de l'ordre de 10% du volume de séjours sur les stations des Alpes-Maritimes (2 144 458 nuitées).

<i>TOURISTES (Moyenne HIVER 1998 à 2001)</i>	<i>Nb Nuitées</i>	<i>Nb Séjours (redr. Séjour)</i>	<i>Durée moy. du séjour</i>
04 - Alpes Haute Provence	2 300 000	319 200	7,1 j
05 - Hautes Alpes	8 700 000	1 270 500	6,8 j
06 - Alpes Maritimes	2 400 000	510 300	4,7 j
Total Périmètre à Neige	13 400 000	2 100 000	6,4j

Répartition en séjours et nuitées de la fréquentation touristique



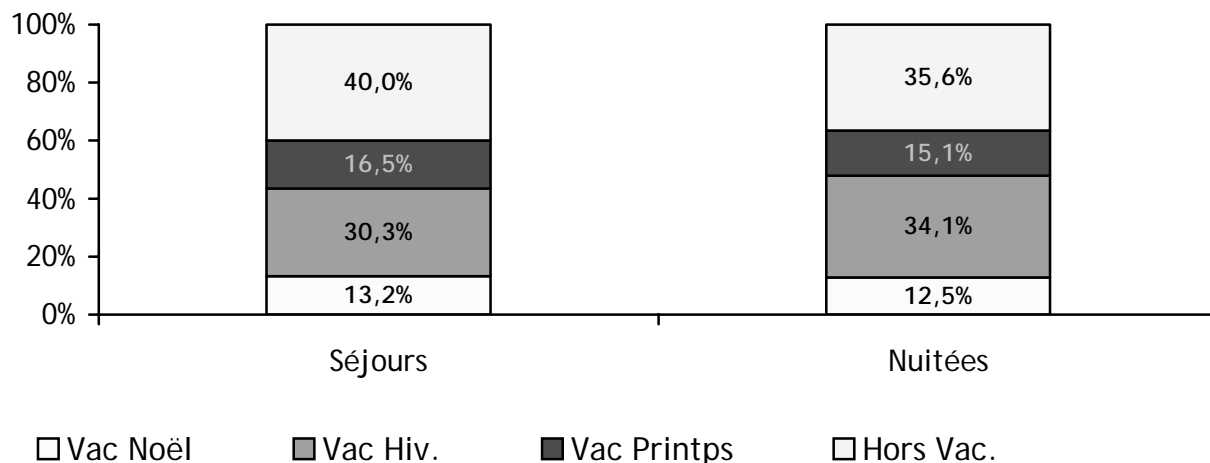
Sur la base du comptage permanent de l'Observatoire Régional (méthode des flux), le périmètre à neige régional enregistre en moyenne plus de 13 millions de nuitées touristiques de décembre à avril, générées par plus de 2 millions de séjours touristiques. A titre de comparaison le périmètre à neige de la région Rhône Alpes (Isère, Savoie et Haute Savoie) totalise près de 40 millions de nuitées touristiques.

Le département des Hautes Alpes, avec l'offre la plus importante, bénéficie des 2/3 de la fréquentation régionale PACA (aussi bien en termes de séjours que de nuitées). Avec des durées de séjours plus courtes que dans les autres départements, les Alpes-Maritimes attirent environ un quart des séjours mais 18% du total des nuitées.

1.2.2. - Saisonnalité

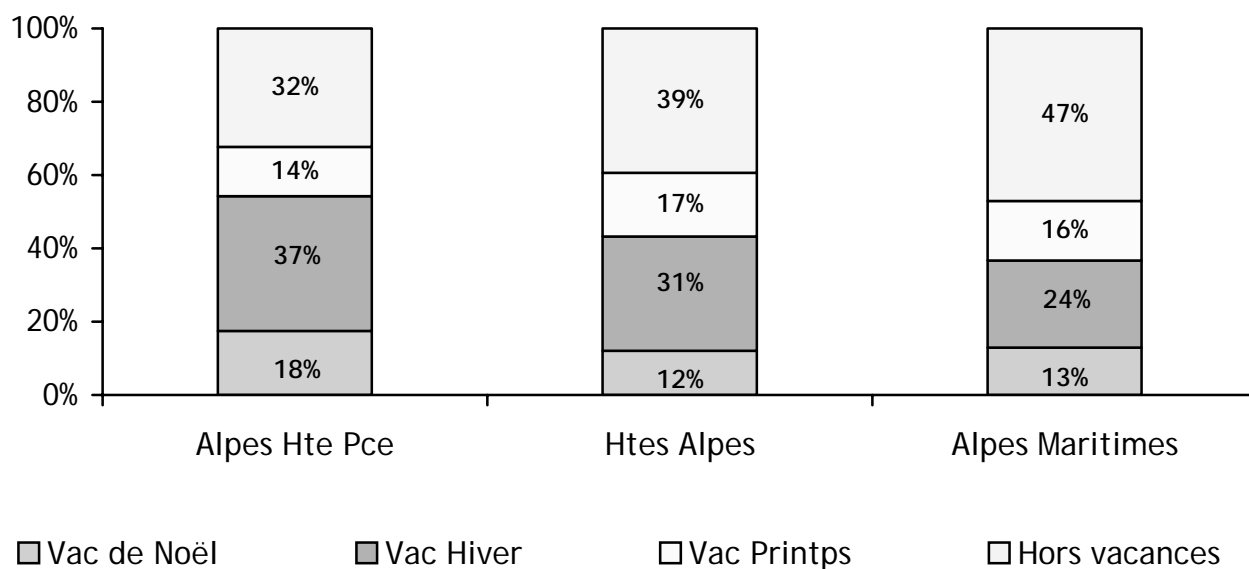
Répartition de la fréquentation touristique selon la période (ensemble du périmètre)

En % des séjours



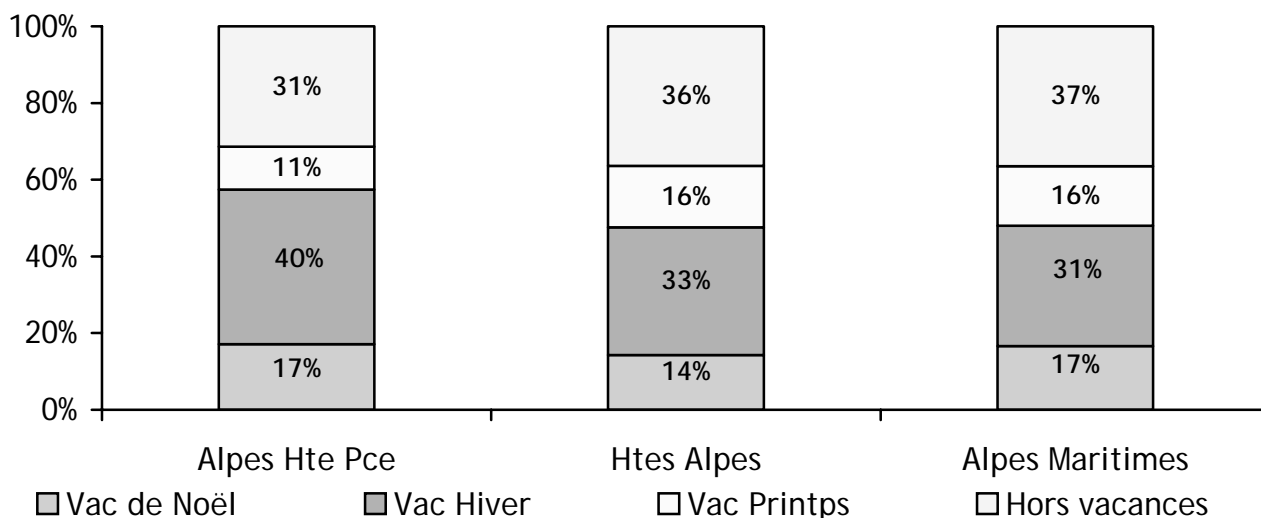
D'une manière générale et pour l'ensemble de la Région, moins des 2/3 des séjours et nuitées de l'espace neige sont concentrés sur des périodes de vacances scolaires dont plus de la moitié sont enregistrés au cours des vacances d'hiver (février-mars).

Répartition de la fréquentation touristique selon la période (% des séjours)



La répartition selon le département souligne la spécificité des **Alpes-Maritimes** qui apparaissent en termes de séjours moins « dépendantes » des périodes scolaires que les Alpes de Hte Provence ou les Hautes Alpes. Cette tendance s'explique principalement par la présence d'une clientèle intra-départementale très forte qui effectue régulièrement des séjours (une nuit ou plus) durant toute la saison hivernale. Parallèlement, en nuitées touristiques la prédominance des périodes de vacances scolaires reste déterminante quel que soit le département (séjours plus longs).

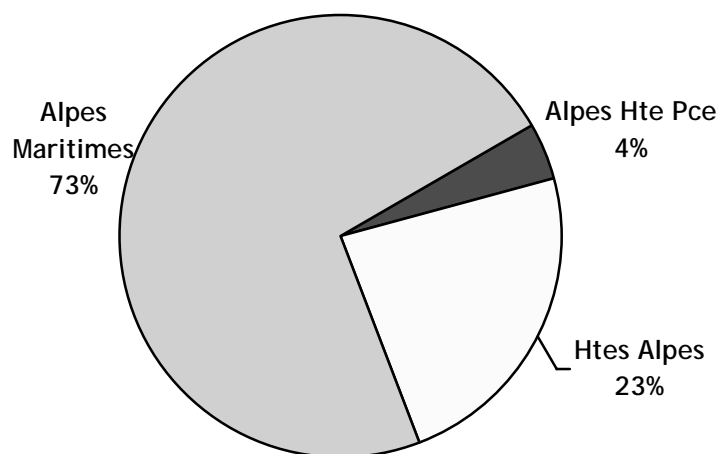
en % des nuitées



1.3 - LES EXCURSIONNISTES

Département de séjour

Répartition des excursionnistes selon le département



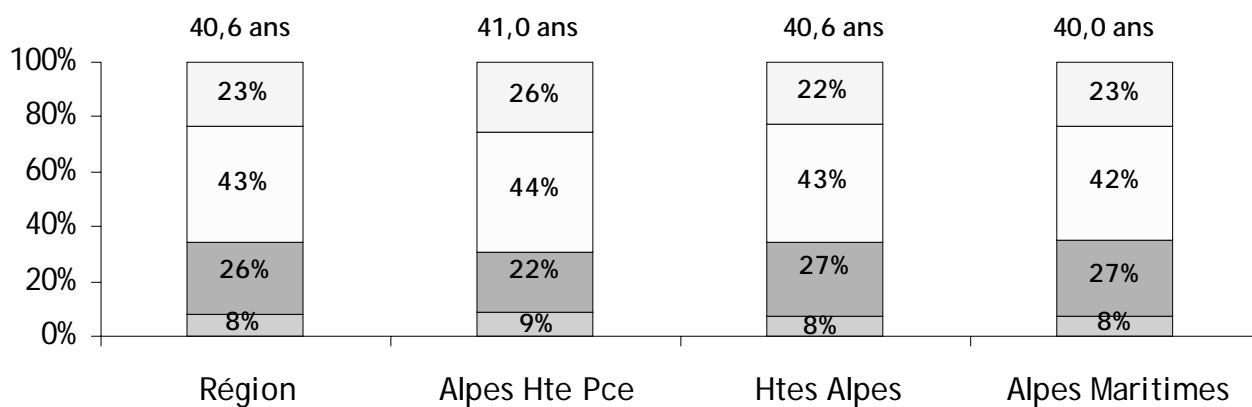
Près des $\frac{3}{4}$ des excursionnistes rencontrés dans les stations de la Région le sont dans une station des **Alpes-Maritimes** (les données en volume global seraient quelque peu différentes). Il apparaîtra plus loin que cette « attractivité » est le fruit d'une fréquentation des résidents à destination de « leurs » stations.

II - PROFIL DE LA CLIENTELE

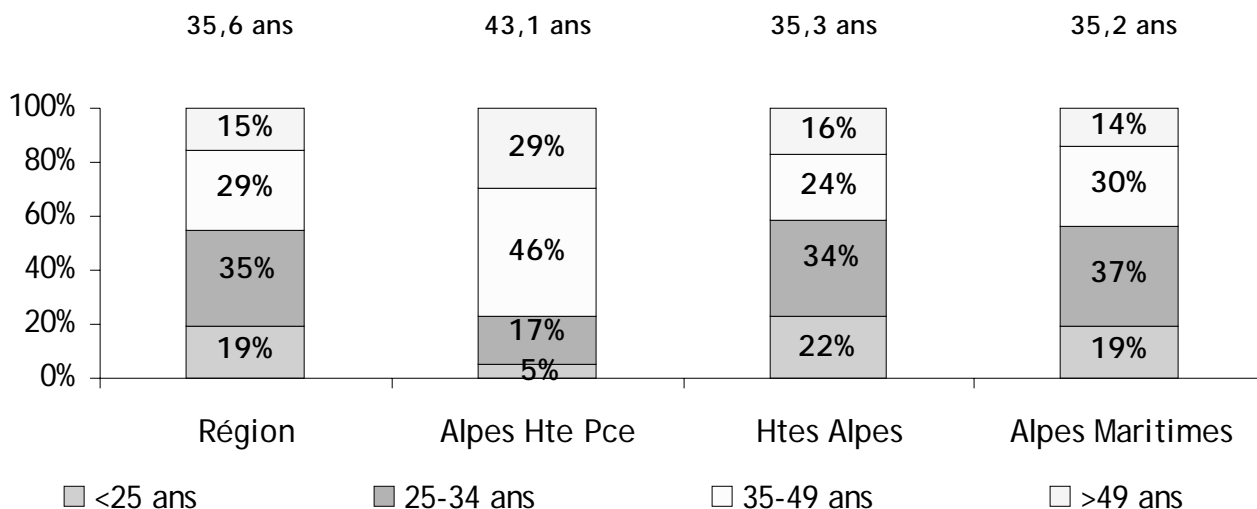
- *Une clientèle excursionniste un peu plus jeune que la clientèle touristique (36 ans vs 41 ans, en moyenne) et qui fréquente la station 6.5 fois durant la saison en moyenne*
- *Une clientèle touristique plutôt familiale*
- *5% de séjours étrangers dans les stations des Alpes-Maritimes (Grande Bretagne, Italie, Belgique).*
- *1 touriste sur 2 des Alpes du Sud provient de la région PACA (3 sur 4 pour le département des Alpes Maritimes)*
- *L'Ile de France constitue la 2ème région émettrice de séjours en stations dans les Alpes du Sud*
- *Prédominance de la clientèle intra-régionale excursionniste (9 excursionnistes sur 10)*
- *Les excursionnistes viennent essentiellement des Alpes-Maritimes (2/3)*
- *La présence de parents ou amis ainsi que la notoriété de la station constituent les principaux facteurs d'attractivité de la nouvelle clientèle touristique*
- *Quant aux primo-excursionnistes, ils privilégient le niveau d'enneigement et le temps d'accès aux stations des Alpes du Sud*
- *Qu'il s'agisse des touristes ou des excursionnistes, les stations des Alpes du Sud comptent une clientèle d'habités fidèles (8 sur 10). C'est davantage encore le cas des stations des Alpes-Maritimes qui ne comptent que 14% de « nouveaux séjournants »*

2.1 - AGE DU REpondANT

en % des séjours



en % des excursionnistes



Pour les touristes interrogés (uniquement les plus de 18 ans), la moyenne d'âge se situe à 41 ans (moyenne identique quel que soit le département) et s'avère un peu plus importante que pour les excursionnistes (36 ans en moyenne).

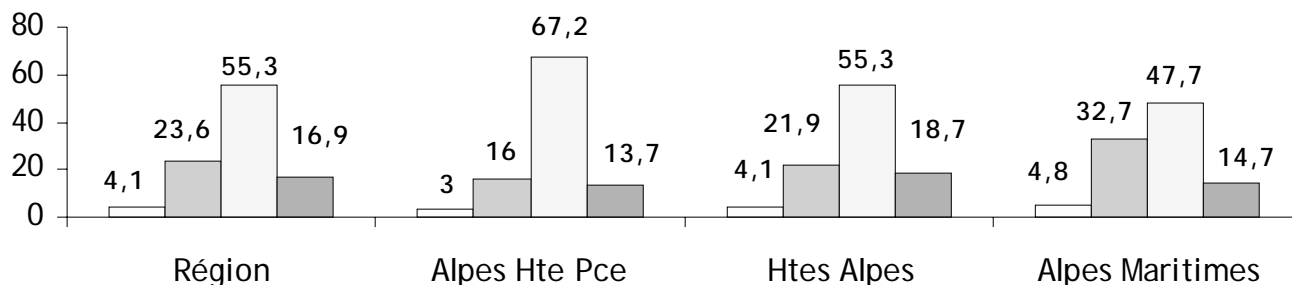
On relèvera la spécificité des Alpes de Hte Provence qui bénéficient d'une clientèle excursionniste plus « mûre ».

Il est clair que la prise en compte des visiteurs de moins de 18 ans aurait sensiblement révisé à la baisse cet âge moyen. On peut avoir une idée de l'importance de la clientèle « enfants » par le biais d'une question sur les enfants accompagnants (voir plus bas).

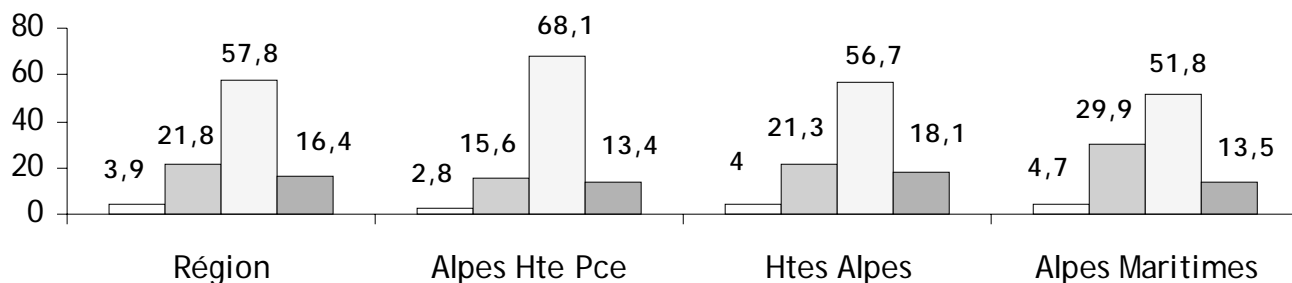
2.2 - TYPE DE GROUPE

Etes-vous venu... ? (base : touristes)

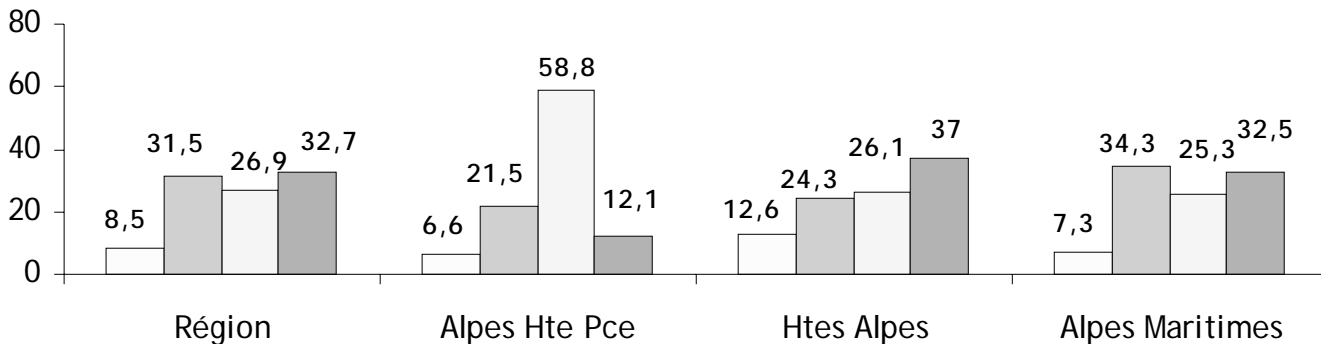
en % des séjours



en % des nuitées



en % des excursionnistes



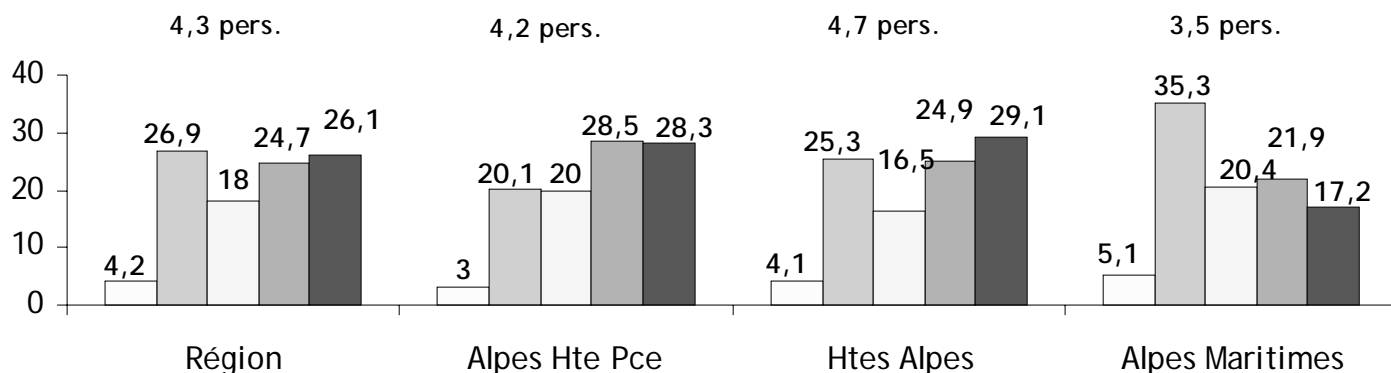
- Seul
- En famille (exclusivement)
- En couple (exclusivement)
- Avec des amis (exclusivement)

Sachant que la fréquentation touristique est rythmée et structurée par les vacances scolaires, on constate que la clientèle familiale est prédominante, cette tendance étant un peu moins marquée dans les **Alpes-Maritimes** même si elle demeure majoritaire.

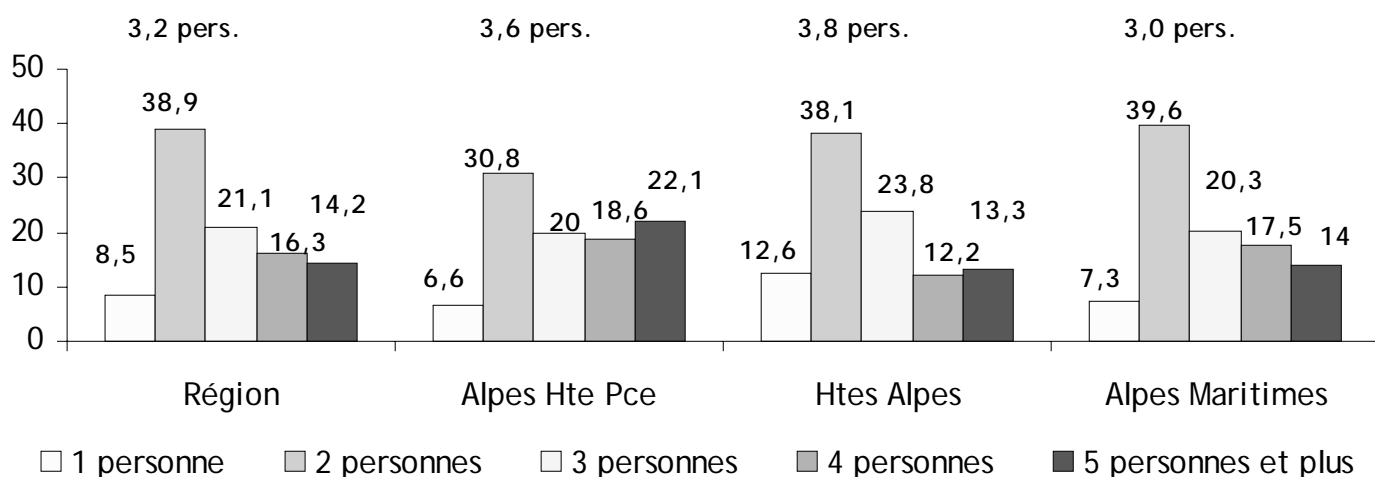
Inversement pour la clientèle excursionniste, hormis pour les Alpes de Haute Provence, la répartition est un peu plus homogène. On relèvera une progression des déplacements entre amis.

2.3 - TAILLE DE GROUPE

en % des séjours



en % des excursionnistes

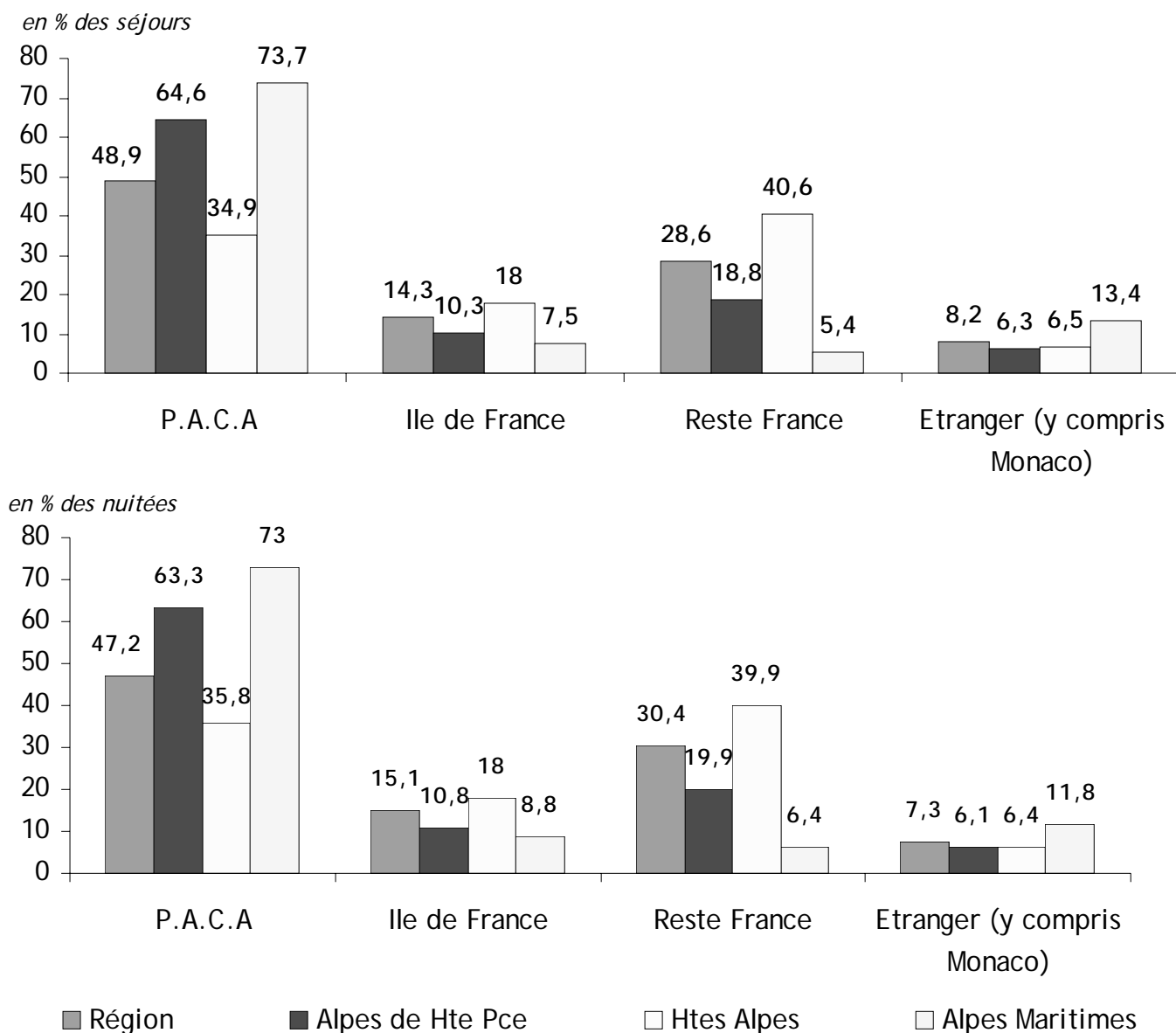


La taille de groupe complète l'information sur la clientèle familiale. Les Hautes-Alpes semblent bénéficier de familles plus nombreuses que ses voisins, notamment les **Alpes-Maritimes** (près de 5 personnes contre moins de 4).

Parallèlement les excursions s'effectuent plutôt à 3 personnes, avec une moyenne s'approchant de 4 dans les Alpes de Hte Provence et les Hautes Alpes.

Pour les touristes séjournant en famille, le nombre moyen d'enfants s'élève à 1.8 dont 1.5 ont moins de 16 ans (taux identiques pour la Région et pour les **Alpes-Maritimes**). Pour les excursionnistes, on dénombre 1.5 enfants accompagnants en moyenne, dont 1.3 ont moins de 16 ans dans les **Alpes-Maritimes** (respectivement 1.6 et 1.4 à l'échelle de la Région).

2.4 - ORIGINE GEOGRAPHIQUE DE LA CLIENTELE



L'espace neige régional est fortement fréquenté par les résidents. En effet, près d'un séjour et nuitée touristique sur deux ont pour origine la clientèle intra-régionale. Cette structure de la clientèle est nettement plus marquée encore dans le cas des **Alpes-Maritimes** (74 % de « régionaux », hors Monaco !).

L'Ile de France et Rhône Alpes constituent les deux autres principaux marchés émetteurs, suivis du Languedoc Roussillon. Ces trois régions sont à l'origine de 25% de la fréquentation régionale. Toutefois, les Parisiens sont encore faiblement présents dans les stations des **Alpes-Maritimes**.

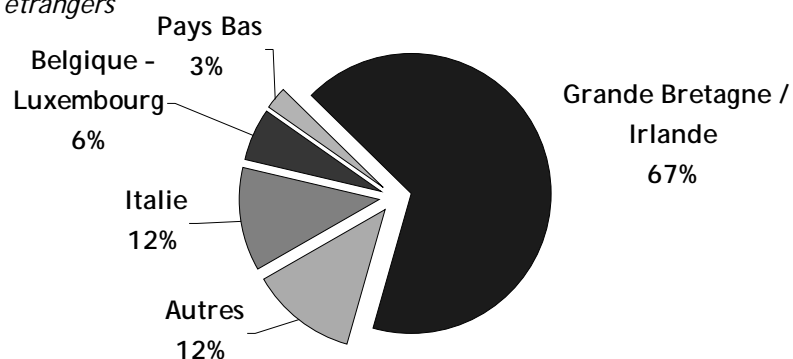
Quant à la clientèle étrangère elle est faiblement représentée (1 touriste sur 10 en incluant Monaco). Les **Alpes-Maritimes** en accueillent proportionnellement le plus (5% de séjours étrangers hors Monaco). Il s'agit principalement de touristes anglais (2 sur 3), italiens et belges.

ORIGINE DES TOURISTES EN SEJOUR DANS LES ALPES-MARITIMES

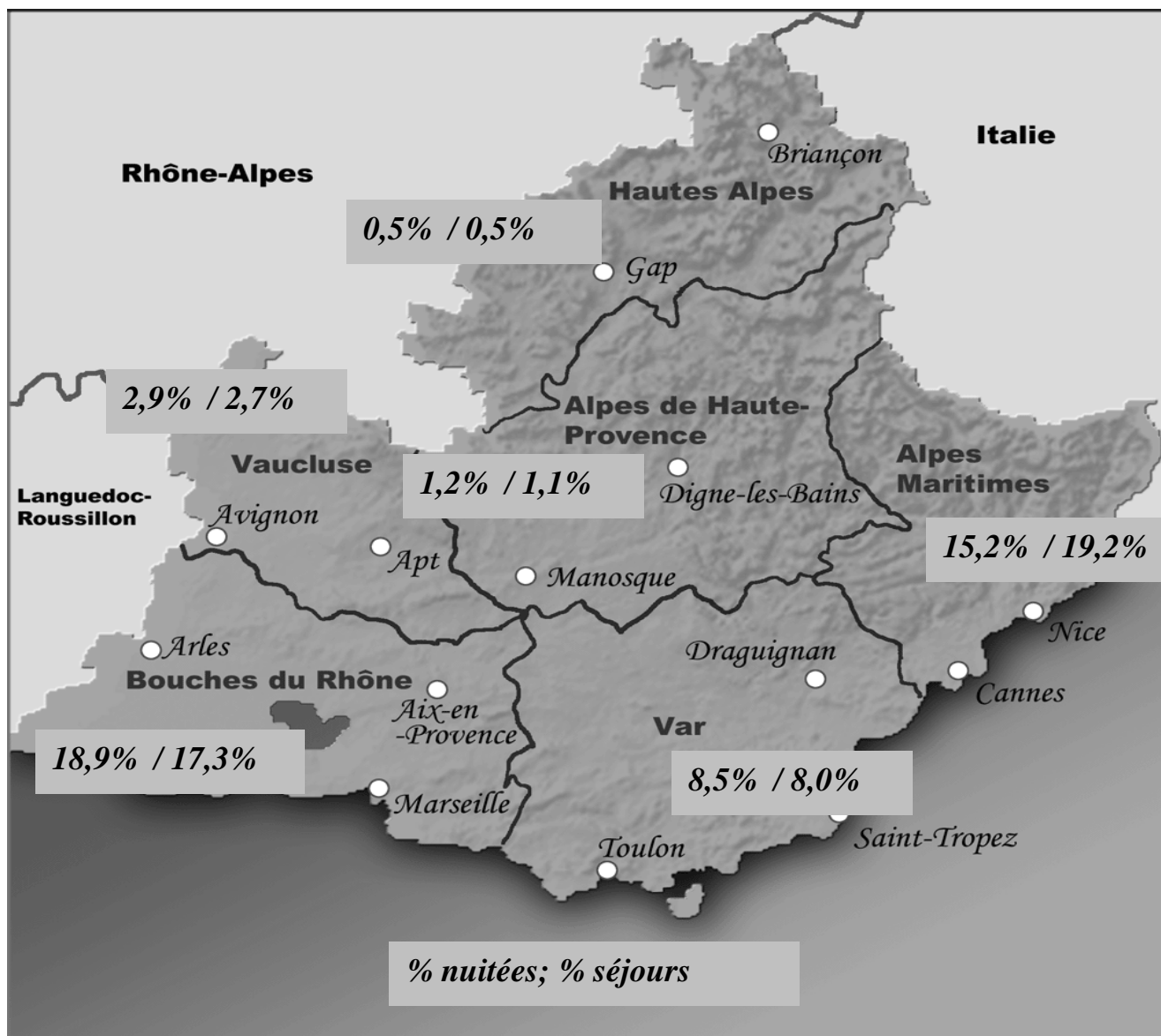
% du total	Alpes Maritimes	
	Séjours	Nuitées
• 04 - Alpes Haute Provence	-	
• 05 - Hautes Alpes	-	
• 06 - Alpes Maritimes	63,6	62,2
• 13 - Bouches du Rhône	4,0	4,0
• 83 - Var	6,0	6,6
• 84 - Vaucluse	0,1	0,1
• Total Paca	73,7	73,0
• Total France Hors Paca	20,9	21,9
• Total Paris + IDF	7,5	8,8
• Monaco	8,1	6,7
• Total Etranger	5,3	5,1

% des Etrangers	Alpes Maritimes	
	Séjours	Nuitées
• Italie	11,8	17,6
• Belgique - Luxembourg	6,2	5,8
• Pays Bas	2,5	3,6
• Grande Bretagne / Irlande	67,1	57,8
• Autres	12,2	15,2

en % des séjours étrangers



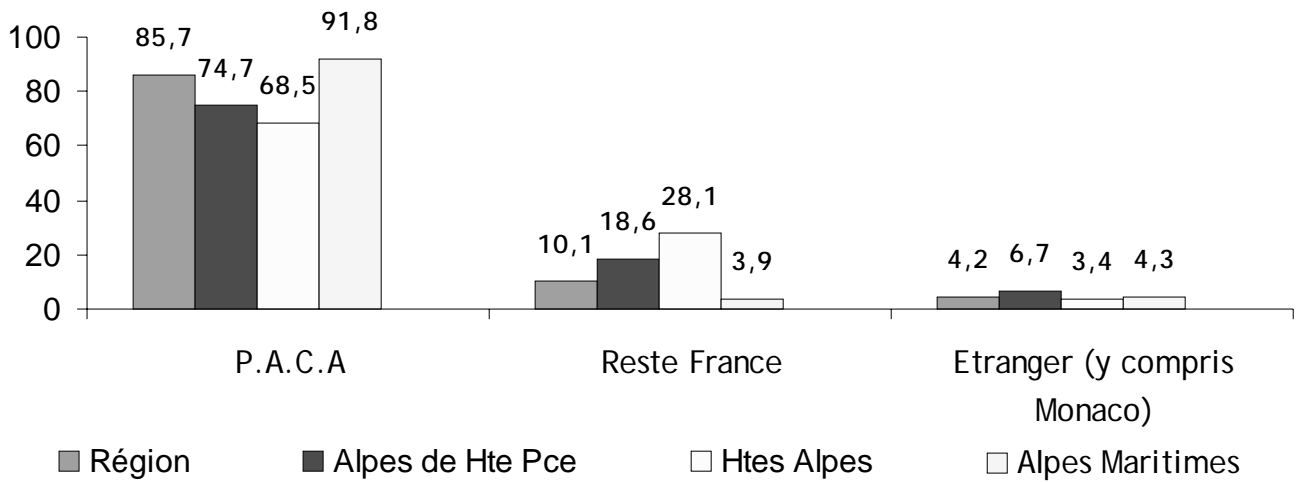
→ Répartition géographique de la clientèle touristique d'origine régionale
(base : ensemble des clientèles)



En terme d'émission, les Bouches du Rhône et les Alpes-Maritimes constituent les principaux bassins de clientèles au profit de l'espace neige régional. Il s'agit évidemment des zones de résidence à forte densité de population. 18% du total des séjours et visites à la journée proviennent ainsi du département des Bouches du Rhône.

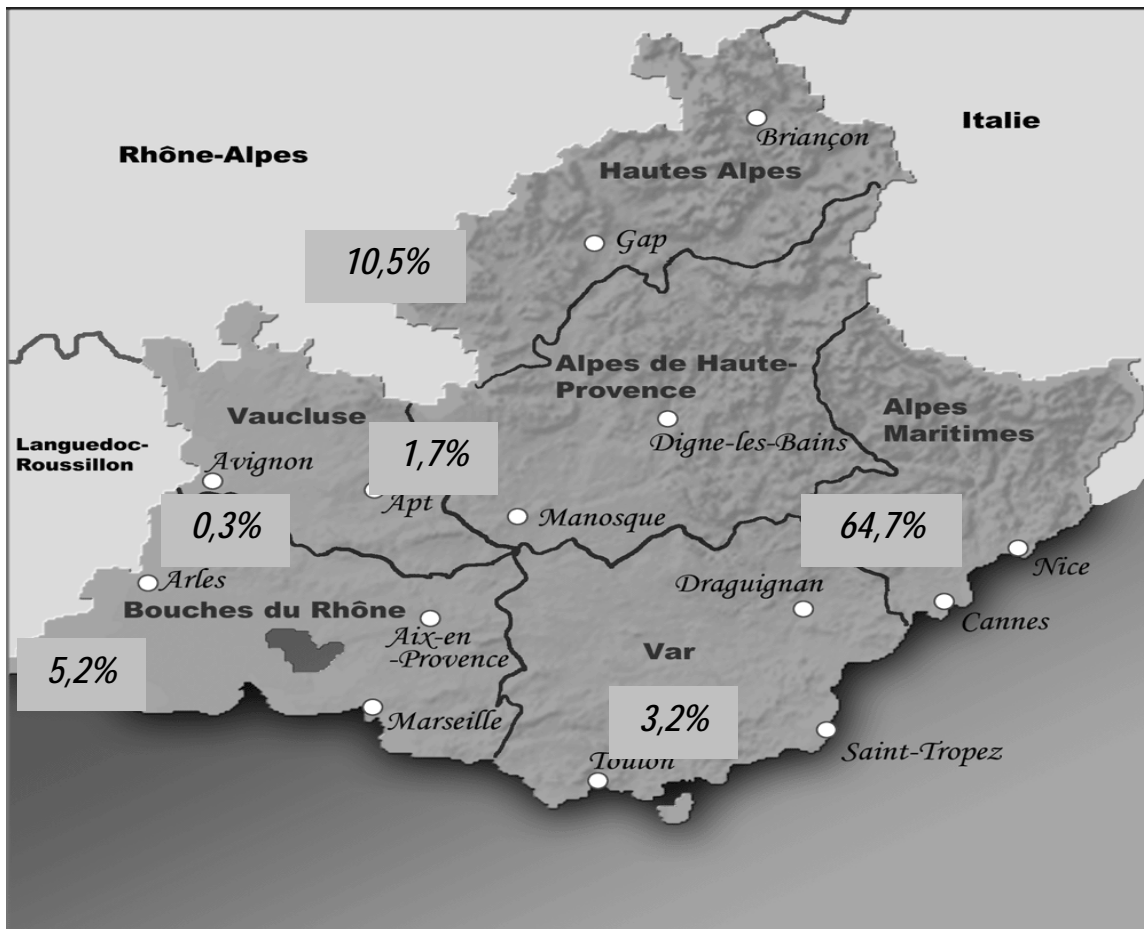
→ **Origine géographique des excursionnistes**

en % des excursionnistes



Les excursionnistes sont quasi-exclusivement issus de la région P.A.C.A. et principalement des Alpes-Maritimes.

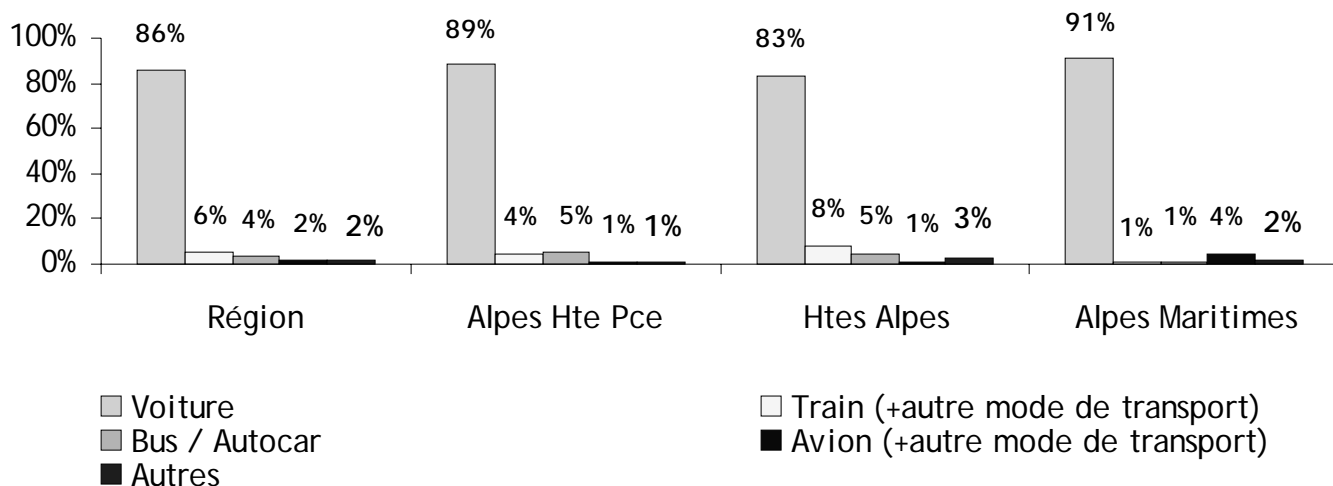
→ **Répartition géographique de la clientèle excursionniste d'origine régionale**
(base : ensemble des clientèles)



2.5 - MODE DE TRANSPORT

Quels moyens de transport avez-vous utilisés pour vous rendre sur votre lieu de séjour ?
(base : ensemble)

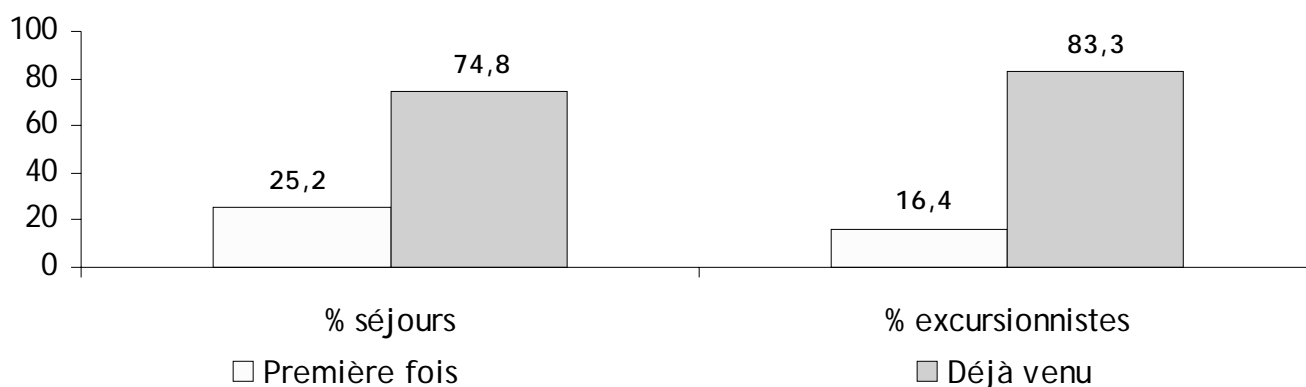
en % des séjours



Au delà du recours indispensable à la voiture pour se rendre en station, il est intéressant de relever le poids des autres modes de pré-acheminement dans la région. L'avion reste un mode de pré-acheminement peu utilisé pour se rendre en stations, mais le taux est un peu plus élevé pour les **Alpes-Maritimes** (4% en incluant les résidents mais près de 18% des séjours de non-résidents).

2.6 - FIDELITE A LA STATION

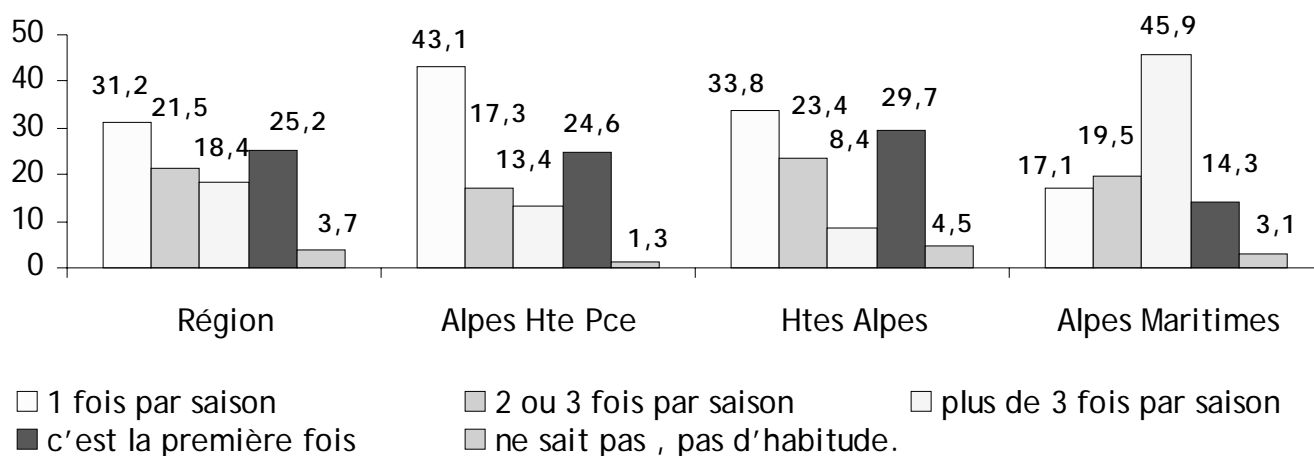
Proportion de « nouveaux clients » par station.



1 touriste sur 4 est un « nouveau » client (proportion nettement moins marquée pour les excursionnistes), au profit principalement des Hautes Alpes. Parallèlement on relèvera que les Alpes de Hte Provence se caractérisent par une mono-fréquentation, les **Alpes-Maritimes** par une multi-fréquentation (respectivement pour près d'une personne sur deux). La clientèle des Hautes Alpes s'avère plus homogène .

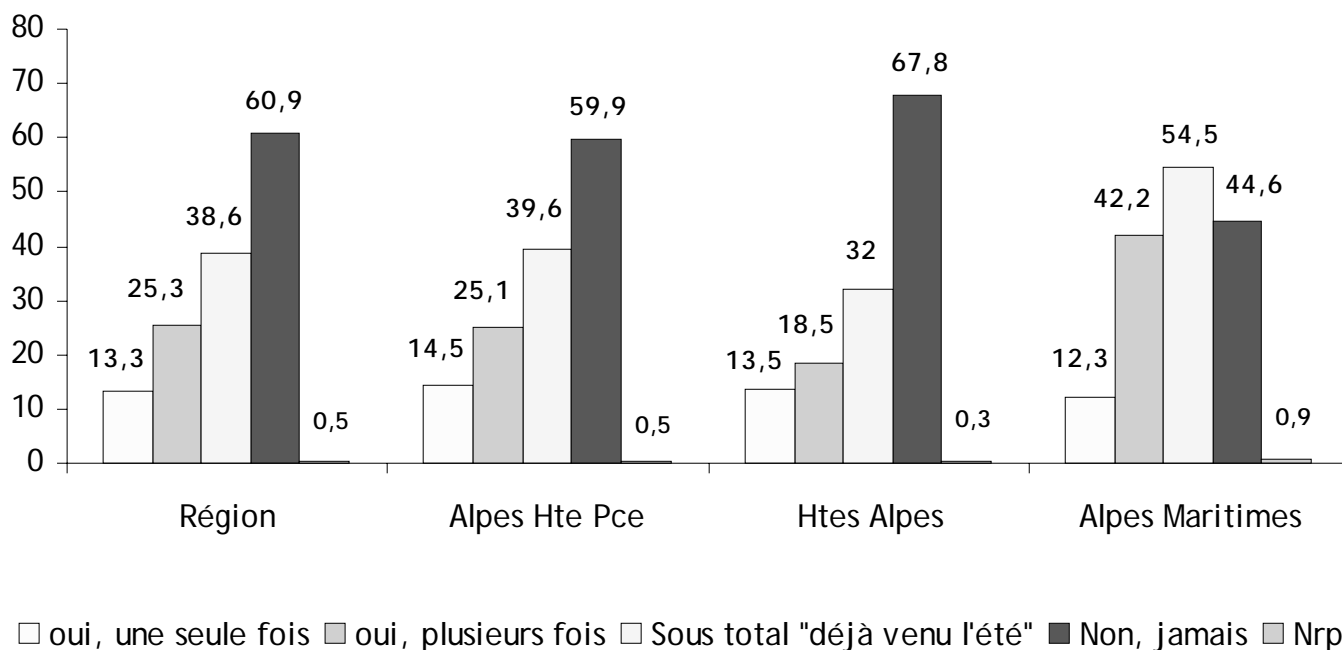
Habituellement, en moyenne, avec quelle fréquence venez-vous dans cette station en saison hivernale ? (base : touristes)

en % des séjours



Etes-vous déjà venu dans cette station au cours de la saison d'été ? (base : touristes)

en % des séjours

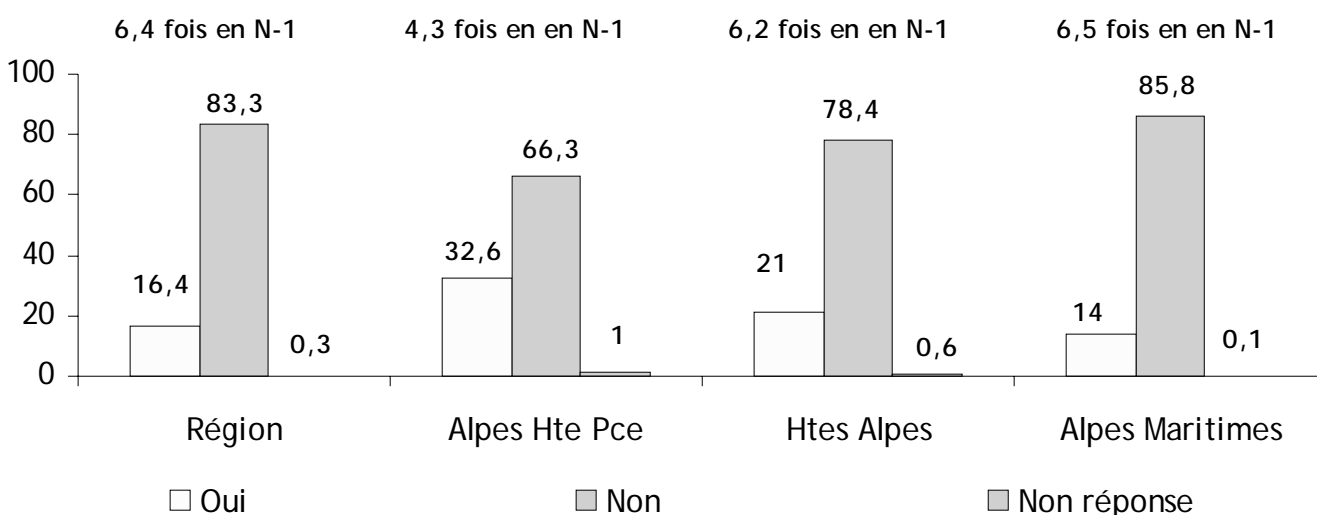


Si le taux de nouveaux clients est de 25% en moyenne sur la Région, il n'est que de 14% dans les stations des **Alpes-Maritimes**. Les 2/3 des touristes interrogés ne sont jamais venus l'été dans la station, cette tendance est la plus marquée dans les Hautes Alpes (fréquentée par une clientèle plus diversifiée). Dans les stations des **Alpes Maritimes** la tendance est légèrement inversée, et se caractérise par une fréquentation multi-saisons plus importante (plus d'une personne sur deux se rendant également l'été dans les stations).

➔ *les excursionnistes*

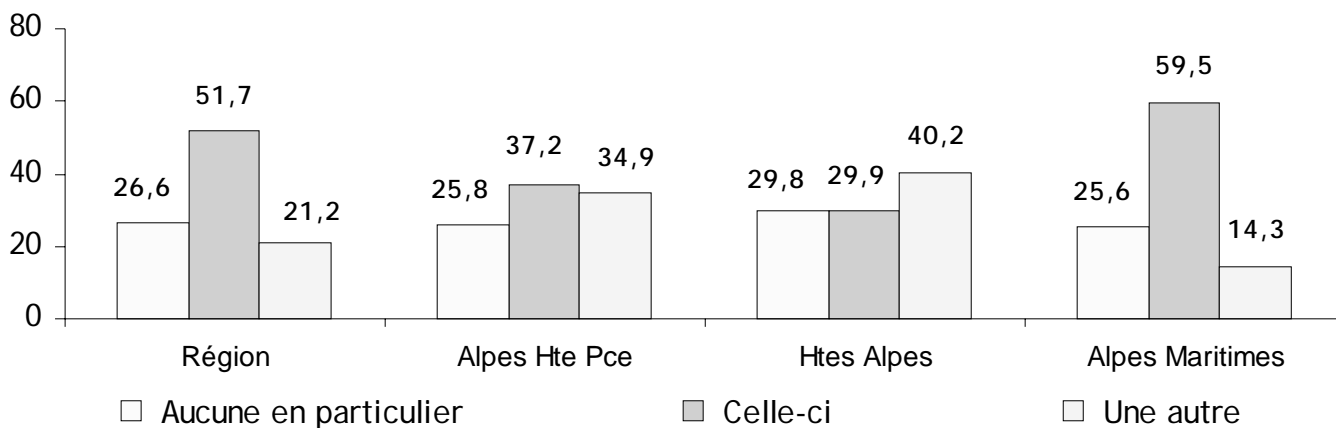
Est-ce la 1^{re} fois que vous venez ici dans cette station ? Si non, au total sur la saison précédente (2000-01), combien de fois êtes-vous venu ici dans cette station ? (base : excursionnistes)

en % des excursionnistes



D'une manière générale, quelle est la station que vous fréquentez le plus souvent ?

en % des excursionnistes



Les excursionnistes sont assez fidèles à leur station, pour près de la moitié d'entre eux. Cette tendance est d'autant plus marquée dans les **Alpes-Maritimes**, où 86% des excursionnistes étaient déjà venus dans la station, avec une moyenne de 6,5 visites dans la station l'hiver précédent. D'autre part, près de 60% d'entre eux sont restés fidèles à la station où ils se trouvaient, tandis que le quart des excursionnistes dans les **Alpes-Maritimes** indiquent ne pas avoir de réelle « habitude » quant au choix de la station. Il s'agit donc d'un volant de clientèle « volatile », qui ne dispose pas de station « attirée ».

2.7 - CRITERES DE CHOIX DE LA STATION

Pour quelles raisons principales avez-vous choisi de venir dans cette station (en dehors du ski) ? (plusieurs réponses possibles)

<i>Ensemble de la région</i>	Touristes (% séjours)	Excursionnistes %
• la présence de parents ou amis	25,1	27,1
• l'habitude	22,0	21,1
• La réputation, notoriété	20,6	7,2
• les possibilités d'hébergement gratuit	19,1	--
• le soleil	18,4	32,7
• l'accessibilité / le temps d'accès	18,4	36,1
• l'ambiance de la station	17,3	15,6
• la taille de la station / la qualité du domaine skiable	12,5	8,6
• l'offre de logements payants	6,9	--
• le niveau d'enneigement	6,0	25,1
• n'a pas eu le choix / pas de place ailleurs	2,7	--
• les possibilités de prises en charge des enfants et tous petits.	1,9	2,0
• les possibilités (équipements) de loisirs hors sports de glisse	1,5	1,1

Concernant la clientèle touristique, les facteurs d'attractivité des stations sont étroitement liés à : « la présence de parents ou amis » synonyme éventuellement d'un hébergement sans frais et à la fidélité (« l'habitude »). Le soleil est l'accessibilité sont surtout mis en avant par les excursionnistes.

Quant au niveau d'enneigement, cité par un excursionniste sur quatre, il ne constitue pas de prime abord un facteur d'attractivité majeur pour les touristes.

L'analyse de ces critères selon le département montre parfois de sensibles différences, comme il apparaît dans le tableau ci-après.

2-7-1 - Critères de choix de la station selon le département

Pour quelles raisons principales avez-vous choisi de venir dans cette station (en dehors du ski) ?

En % des séjours (base : touristes)	Région	Alpes de Haute Provence	Hautes Alpes	Alpes Maritimes
• la présence de parents ou amis	25,1	20,9	26,8	23,5
• l'habitude	22,0	18,7	18,2	33,5
• La réputation, notoriété	20,6	15,8	21,8	20,7
• les possibilités d'hébergement gratuit	19,1	18,0	18,3	21,8
• le soleil	18,4	14,5	16,7	25,0
• l'accessibilité / le temps d'accès	18,4	23,5	11,4	32,5
• l'ambiance de la station	17,3	21,2	12,8	26,1
• la taille de la station / la qualité du domaine skiable	12,5	11,4	13,9	9,8
• l'offre de logements payants	6,9	7,6	7,5	5,1
• le niveau d'enneigement	6,0	2,7	3,9	13,4
• n'a pas eu le choix / pas de place ailleurs	2,7	2,5	3,5	0,9
• les possibilités de prises en charge des enfants et tous petits	1,9	1,6	2,0	1,6
• les possibilités (équipements) de loisirs hors sports de glisse	1,5	1,0	1,9	0,7

La présence de parents ou amis est déterminante pour les touristes séjournant dans les Hautes Alpes. Pour les Alpes de Hte Provence il s'agit plutôt des conditions d'accessibilité (à mettre en relation avec la présence importante de clients de la région).

Quant aux stations des **Alpes-Maritimes**, qui disposent de leur propre clientèle (intra départementale) c'est surtout par habitude (le tiers des séjournants indiquent ce critère), et en raison de la proximité que l'on s'y rend. Le soleil y est également plus souvent cité que dans les autres stations de la Région et constitue donc un thème de communication fort.

Le critère « enneigement » est important dans les **Alpes-Maritimes** et c'est souvent sur cette base que l'on choisit de séjourner dans une station plutôt que dans une autre.

L'ambiance de la station compte également beaucoup pour la clientèle qui fréquente les **Alpes-Maritimes** et les stations semblent y être davantage « personnalisées », et donc moins « interchangeables ».

Trois fois moins de séjournants dans les **Alpes-Maritimes** indiquent n'avoir pas eu le choix, notamment en raison du manque de disponibilité, qu'en moyenne sur la Région.

Pour quelles raisons principales avez-vous choisi de venir dans cette station (en dehors du ski) ?

En % (base : Excursionnistes)	Région	Alpes de Haute Provence	Hautes Alpes	Alpes Maritimes
• l'accessibilité, le temps d'accès	36,1	23,5	23,9	40,7
• le soleil	32,7	6,7	16,7	39,3
• la présence de parents ou amis	27,1	10,7	21,8	29,8
• le niveau d'enneigement	25,1	9,6	18,0	28,3
• l'habitude	21,1	23,3	12,6	23,7
• l'ambiance de la station	15,6	7,3	4,5	19,6
• la taille de la station, la qualité du domaine skiable	8,6	12,3	7,9	8,6
• la réputation, la notoriété	7,2	12,4	4,5	7,8
• les possibilités de prise en charge des enfants et tous petits	2,0	1,2	2,0	2,0
• les possibilités (équipements) de loisirs hors sports de glisse	1,1	8,2	0,5	0,9

Les déplacements à la journée sont structurés, déclenchés par la proximité et l'accessibilité (premier facteur quel que soit le département de destination). Les conditions d'ensoleillement sont surtout mis en avant par les « visiteurs » des Alpes-Maritimes, de même que « l'ambiance de la station ».

2-7-2 - Critères de choix de la station pour les nouvelles clientèles

<i>Ensemble de la région</i>	Touristes		Excursionnistes	
	Ensemble (% séjours)	1 ^{er} séjour dans la station (% séjours)	Ensemble %	1 ^{ère} venue dans la station %
• la présence de parents ou amis	25,1	24,3	27,1	24,4
• l'habitude	22,0	1,8	21,1	6,2
• La réputation, notoriété	20,6	22,1	7,2	11,2
• les possibilités d'hébergement gratuit	19,1	8,2	--	--
• le soleil	18,4	15,9	32,7	16,3
• l'accessibilité / le temps d'accès	18,4	12,2	36,1	21,4
• l'ambiance de la station	17,3	6,5	15,6	12,1
• la taille de la station / la qualité du domaine skiable	12,5	9,9	8,6	6,3
• l'offre de logements payants	6,9	10,8	--	--
• le niveau d'enneigement	6,0	5,3	25,1	26,1

Le rôle de prescripteur et ou d'attractivité de parents ou amis est également déterminant pour les nouvelles clientèles (qu'elles soient excursionnistes ou touristiques). De façon complémentaire la réputation et la notoriété de la station a son importance pour les nouveaux séjournants (cité par près d'1/4 des touristes), les primo-excursionnistes avançant en premier lieu le niveau d'enneigement.

2-7-3 - Critères de choix de la station selon l'origine géographique

<i>Ensemble de la région (base : touristes)</i>	Touristes (% séjours)	Résidents P.A.C.A (% séjours)	France hors P.A.C.A (% séjours)	Etrangers (% séjours)
• la présence de parents ou amis	25,1	22,9	27,1	27,4
• l'habitude	22,0	26,9	18,7	6,8
• La réputation, notoriété	20,6	18,5	23,5	16,7
• les possibilités d'hébergement gratuit	19,1	21,7	18,2	5,9
• le soleil	18,4	15,2	21,4	21,2
• l'accessibilité / le temps d'accès	18,4	28,8	8,8	5,5
• l'ambiance de la station	17,3	21,3	14,1	9,3
• la taille de la station / la qualité du domaine skiable	12,5	10,9	14,4	11,5
• l'offre de logements payants	6,9	6,4	7,5	7,3
• le niveau d'enneigement	6,0	7,0	4,7	7,4

L'approche par origine géographique donne un éclairage complémentaire :

- ↳ la fréquentation des résidents est liée à l'habitude et à la proximité,
- ↳ la clientèle française extra-régionale profite de son séjour pour retrouver des parents-amis. Pour cette clientèle, la notoriété de la station et l'ensoleillement jouent également un rôle déterminant.

les étrangers évoquent la présence de parents-amis et l'ensoleillement.

<i>Ensemble de la région (base : excursionnistes)</i>	Excursionnistes (%)	Résidents P.A.C.A (%)	France hors P.A.C.A (%)	Etrangers (%)
• l'accessibilité / le temps d'accès	36,1	38,2	23,9	21,1
• le soleil	32,7	34,0	27,0	6,1
• la présence de parents ou amis	27,1	27,8	24,3	11,8
• le niveau d'enneigement	25,1	25,4	24,2	14,0
• l'habitude	21,1	22,1	16,3	3,0
• l'ambiance de la station	15,6	16,5	11,2	3,1
• la taille de la station / la qualité du domaine skiable	8,6	8,9	5,3	15,9
• La réputation, notoriété	7,2	6,9	8,9	14,2

Concernant l'excursionnisme, hormis « les conditions d'accès et la proximité » on note que :

- ↳ l'ensoleillement est surtout cité par la clientèle française,
- ↳ les étrangers font également référence à la taille de la station et la qualité du domaine skiable, le niveau d'enneigement et la notoriété de la station.

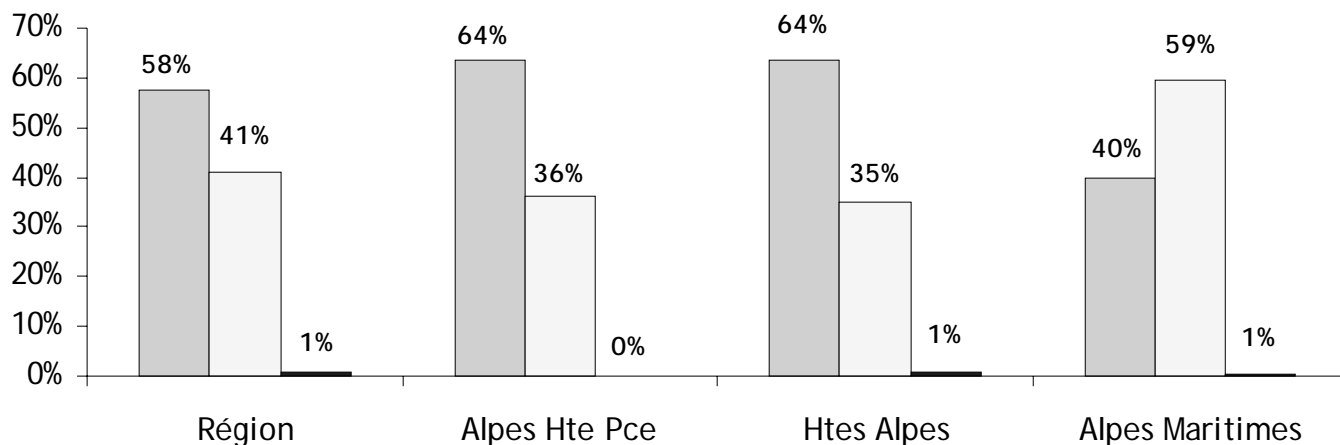
III- **CARACTERISTIQUES COMPORTEMENTALES DE LA CLIENTELE**

- *En moyenne, 6 séjours/nuitées sur 10 s'effectuent dans un hébergement marchand (principalement en meublés) mais c'est le rapport inverse qui caractérise les Alpes-Maritimes*
- *Seuls 13% des séjours sont réalisés en hôtels*
- *En moyenne, des séjours d'une semaine, plus courts dans les Alpes Maritimes (6,4 nuits vs 4,7 nuits), avec pour ce département près d'un séjour sur deux qui dure moins de 4 nuits (23% pour la Région)*
- *62% des séjours dans les Alpes-Maritimes ne sont pas réservés à l'avance*
- *1 touriste interrogé sur 5 est un non skieur*

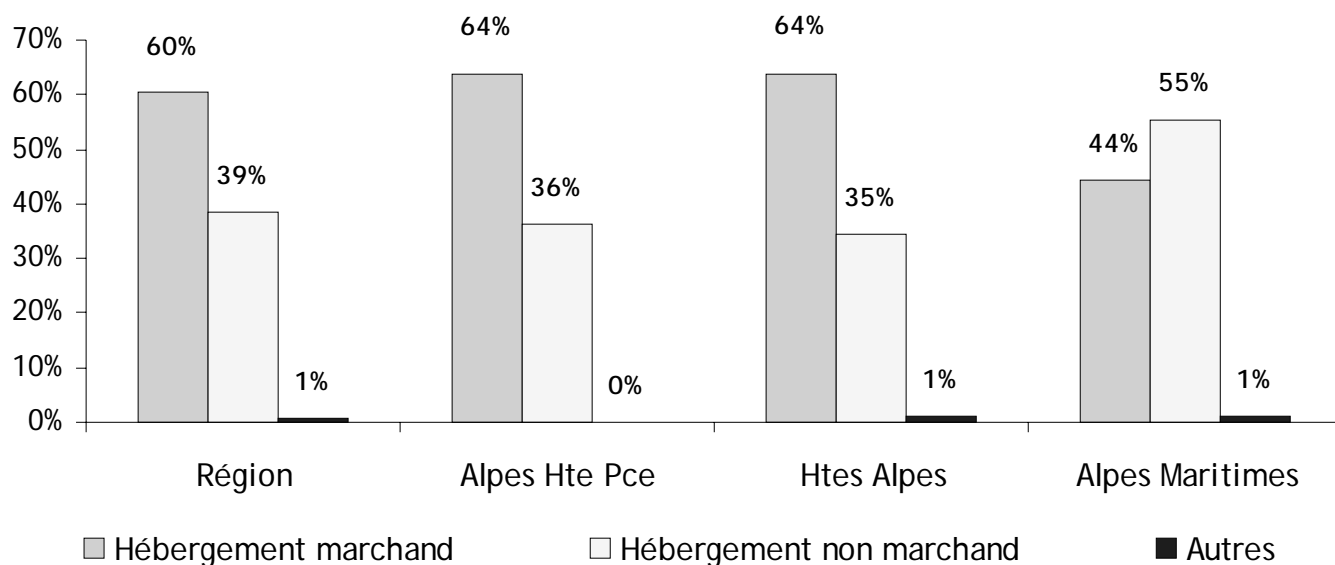
3.1 - MODE D'HEBERGEMENT

Quel est votre mode d'hébergement ?

en % des séjours



en % des nuitées



La clientèle a recours majoritairement à un hébergement marchand (locations, hôtellerie) à l'exception des stations des **Alpes-Maritimes** où l'hébergement non marchand prédomine (essentiellement en raison de séjours en résidences secondaires).

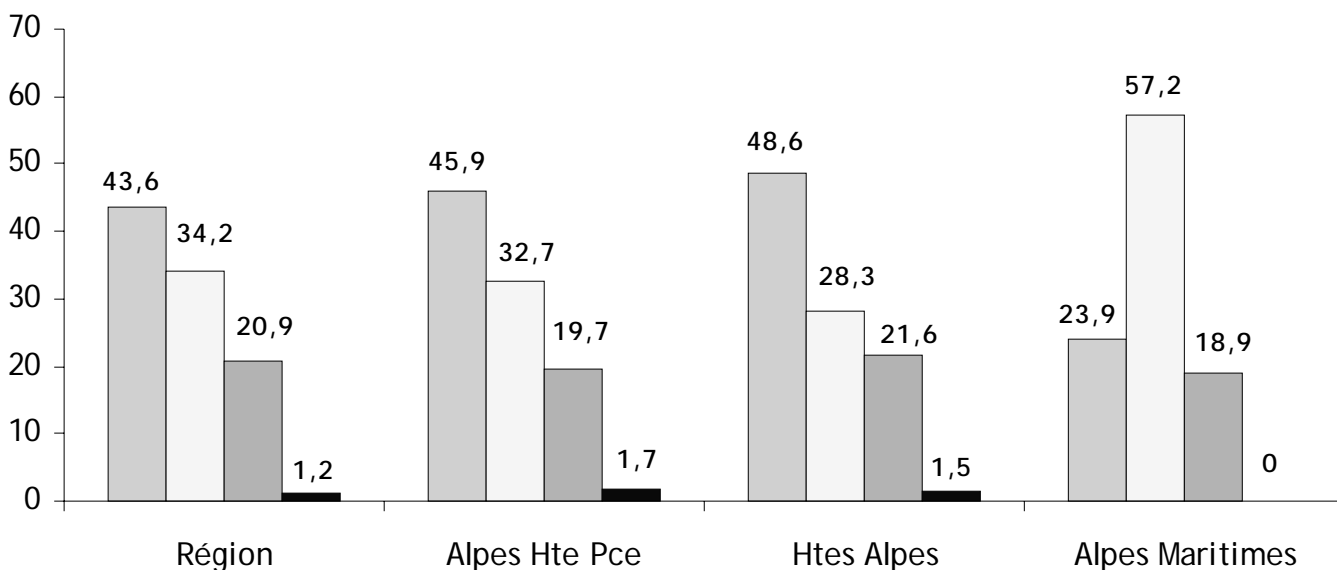
→ *Mode d'hébergement détaillé*

	% des séjours				% des nuitées			
	Région	Alpes de Haute Provence	Hautes Alpes	Alpes Maritimes	Région	Alpes de Haute Provence	Hautes Alpes	Alpes Maritimes
Camping	1,5	0,6	1,7	1,8	1,5	0,7	1,5	2,4
Hôtel	12,9	10,0	13,7	12,9	12,9	9,9	13,4	14,1
Résidence Tourisme	2,1	2,4	2,7	0,2	2,3	2,6	2,8	0,2
Hébergement Collectif	6,9	5,2	8,7	3,6	7,1	5,0	8,7	3,3
Gîte	1,6	1,1	1,6	1,8	1,5	1,0	1,6	1,7
Location meublés circuit organisé	15,8	15,1	19,7	6,6	16,8	15,1	19,8	7,6
Location meublés particulier	16,7	28,6	15,2	12,9	17,9	28,9	15,9	14,7
Chambre d'Hôtes	0,2	0,5	0,2	0,2	0,3	0,5	0,2	0,2
Total Hébergement marchand	57,7	63,5	63,5	40,0	60,3	63,7	63,9	44,2
Résidence principale parents/amis	6,1	3,6	6,3	6,9	5,8	3,6	6,1	6,7
Résidence second. parents/amis	14,9	12,6	12,7	21,6	14,0	12,7	12,4	20,7
Résidence secondaire personnelle	20,2	20,0	15,9	30,9	18,8	19,9	16,0	27,9
Total Hébergement non marchand	41,2	36,2	34,9	59,4	38,6	36,2	34,5	55,3
autres	0,8	0,1	1,2	0,1	0,8	0,1	1,2	0,1
non réponse	0,2	-	0,2	0,2	0,2	-	0,2	0,2

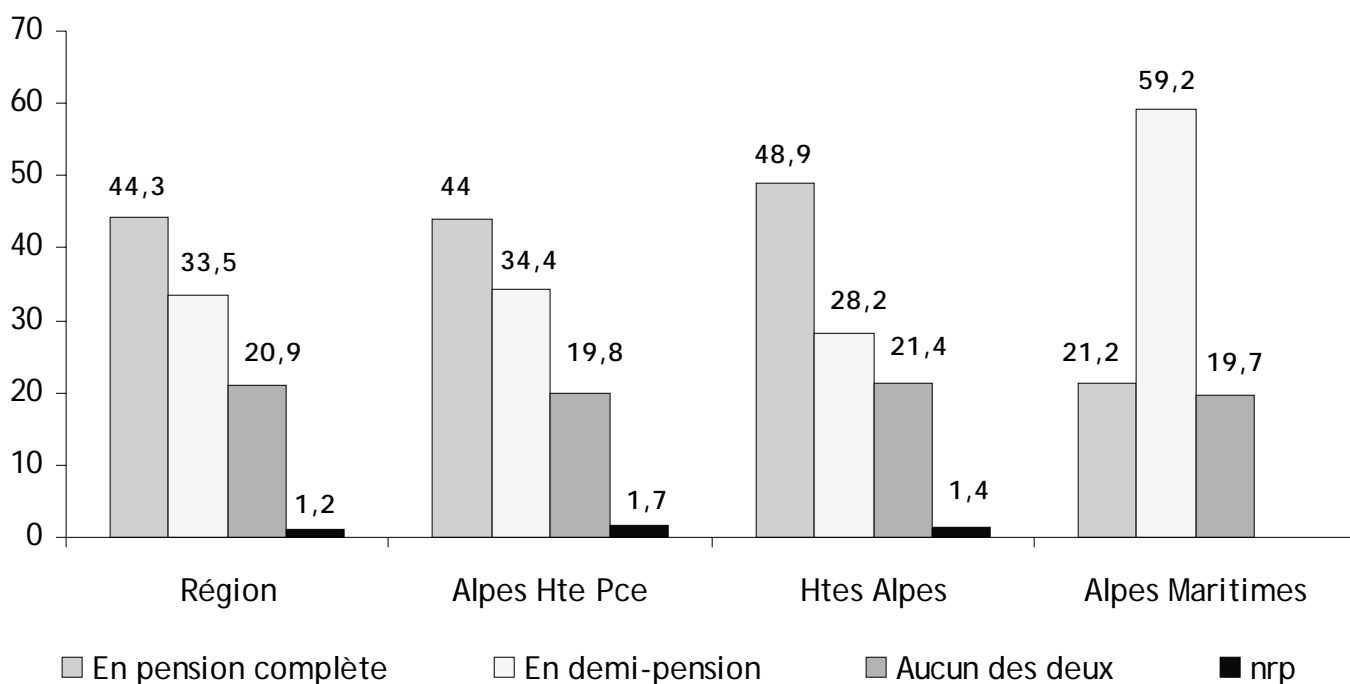
Dans les **Alpes-Maritimes**, l'hébergement non marchand est majoritaire aussi bien en séjours qu'en nuitées, et concerne presque exclusivement les résidences secondaires, qu'elles soient personnelles ou appartenant à des parents et amis. Dans le secteur marchand, l'hôtel arrive à égalité, en séjours, avec la location meublée à des particuliers soit près de 13%. Ce taux de recours à l'hôtel semble bas mais n'est pas spécifique aux **Alpes-Maritimes**. L'ensemble du secteur locatif représente 21,5% des séjours en hébergements marchands. La résidence de tourisme est encore très peu représentée.

➔ **Prestations associées** (base : séjours en hôtels, résidence de tourisme, hébergement collectif ou chambres d'hôtes)

en % des séjours



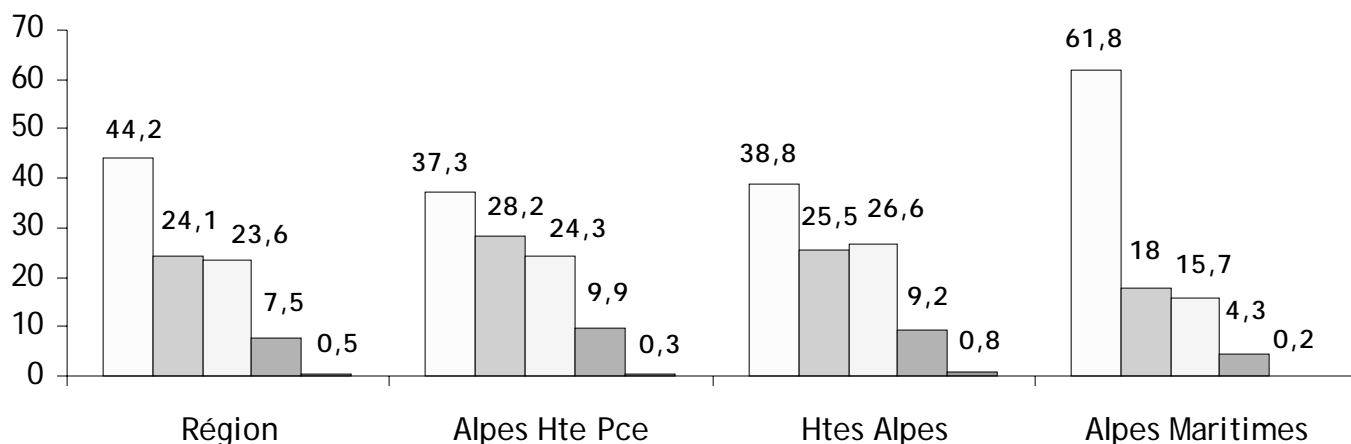
en % des nuitées



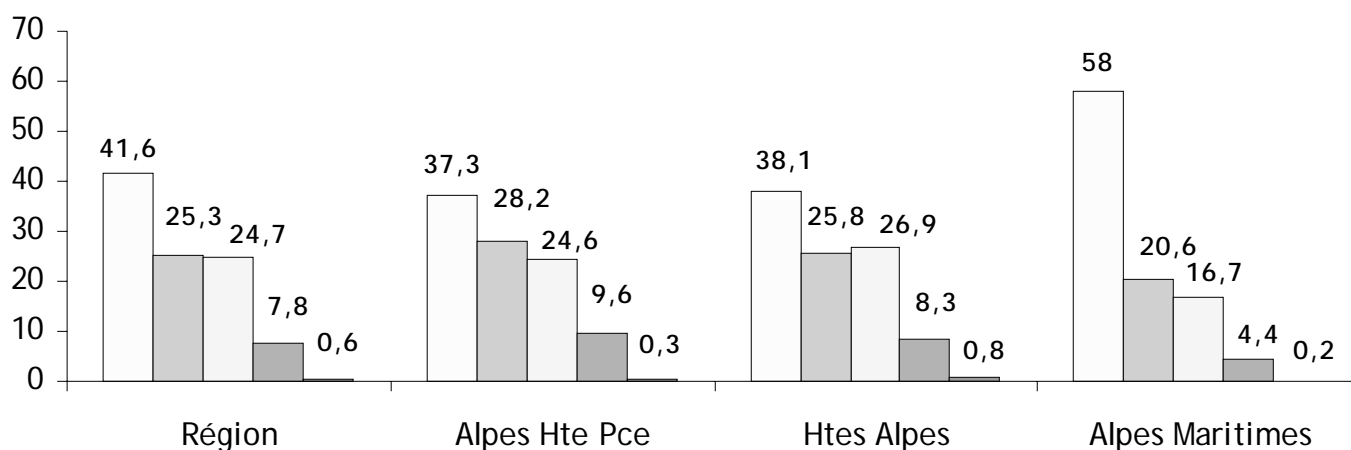
Les **Alpes-Maritimes** se distinguent nettement par une plus forte proportion de séjours en hébergements marchands ayant recours à la formule de la demi-pension, alors qu'au niveau régional, la pension complète emporte la préférence des séjournants. Mais près d'un touriste sur cinq préfère la formule libre sans repas inclus dans l'hébergement.

➔ **Mode de réservation** (base : touristes, ensemble)

en % des séjours



en % des nuitées

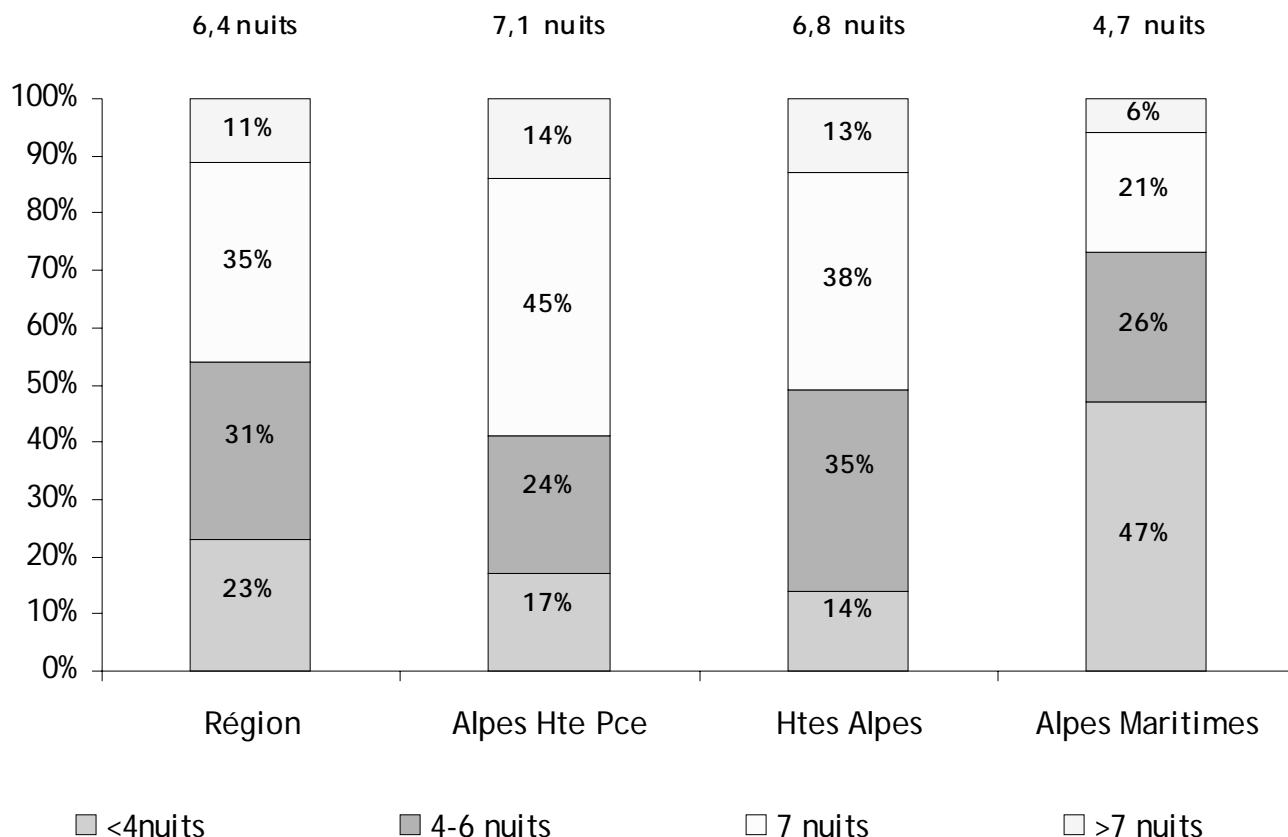


- Pas de réservation
- Directement auprès du propriétaire ou de l'hébergement
- Par un intermédiaire spécialisé
- Autres moyens
- non réponse

Une grande partie des répondants séjournèrent en hébergement non marchand et de ce fait ne pratiquent aucune réservation. C'est particulièrement vrai dans les **Alpes-Maritimes** avec 62% de « non réservants ». Quant à la clientèle se dirigeant vers un hébergement payant elle se répartit de manière quasi équivalente entre un contact direct avec le propriétaire et le recours à un intermédiaire (respectivement près de 40%)

3.2 - DUREE DU SEJOUR

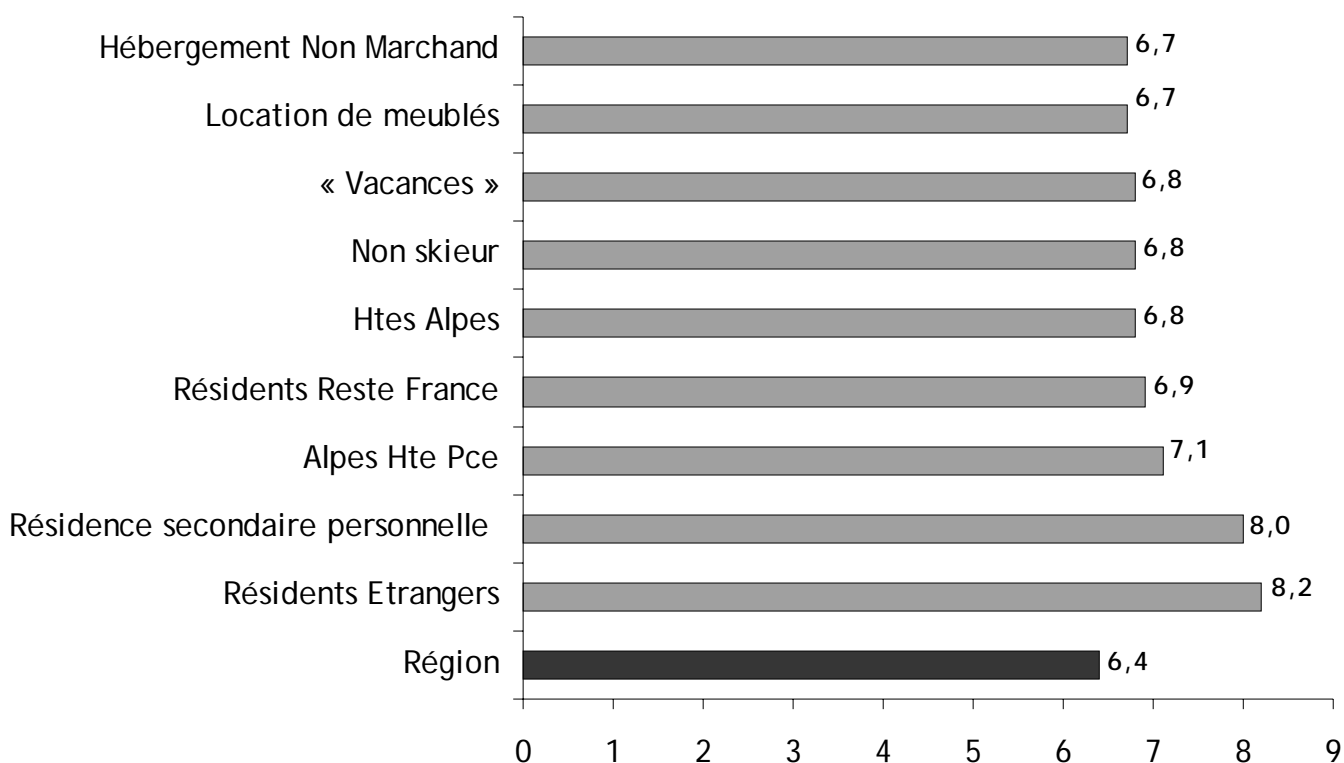
en % des séjours



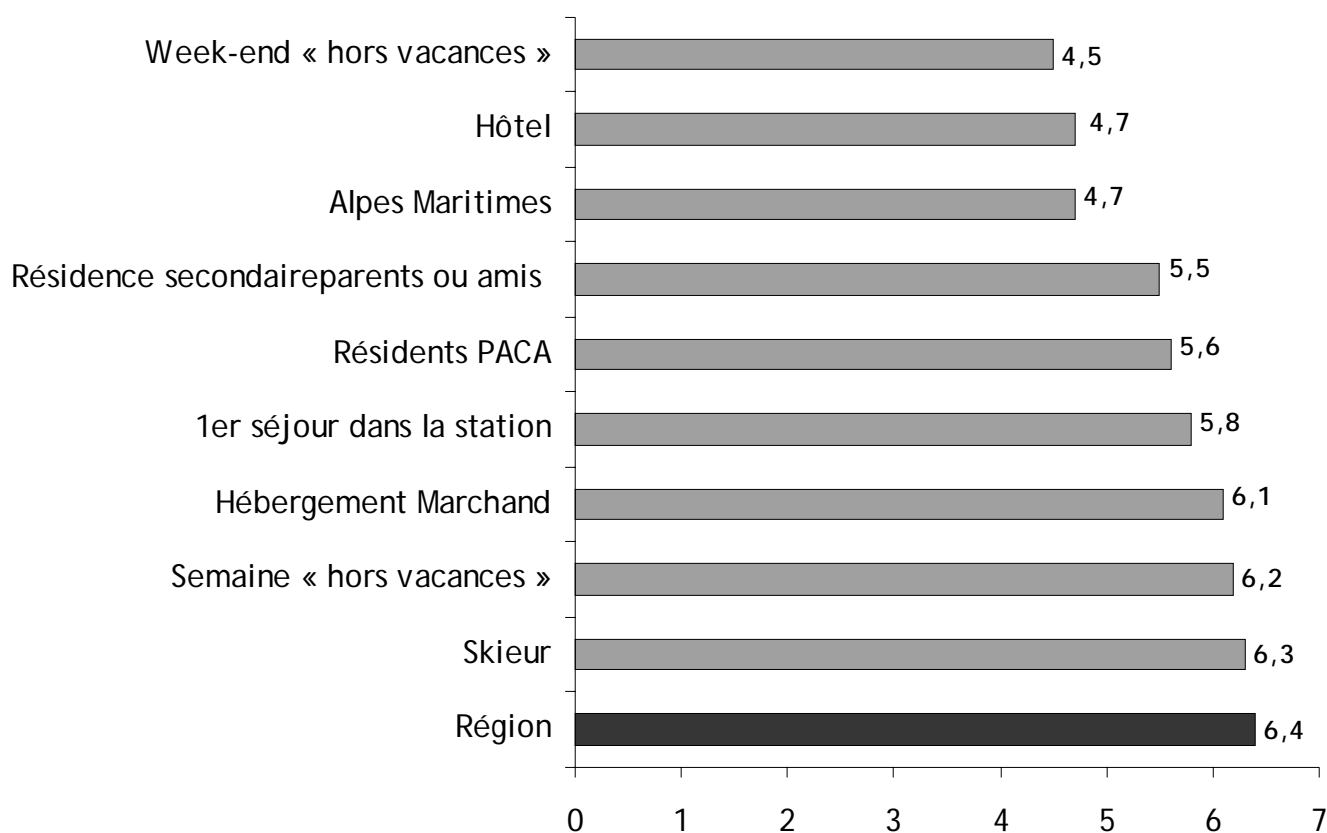
Les séjours à la neige durent en général une semaine environ. Toutefois, ils sont nettement plus courts dans les **Alpes-Maritimes**, soit 4,7 nuits avec près d'un séjour sur deux qui dure de une à trois nuits seulement. Ce résultat spécifique est à mettre en relation avec le poids moins déterminant des vacances scolaires, la pratique du multi-séjours, et le phénomène de week-end très développé dans ce département.

Avec à peine 6% du total, le segment du long séjour, supérieurs à une semaine, reste peu développé dans les **Alpes-Maritimes**.

Durée moyenne du séjour (en nombre de nuits) : parmi les plus longues ...



Durée moyenne du séjour (en nombre de nuits) : parmi les plus courtes ...

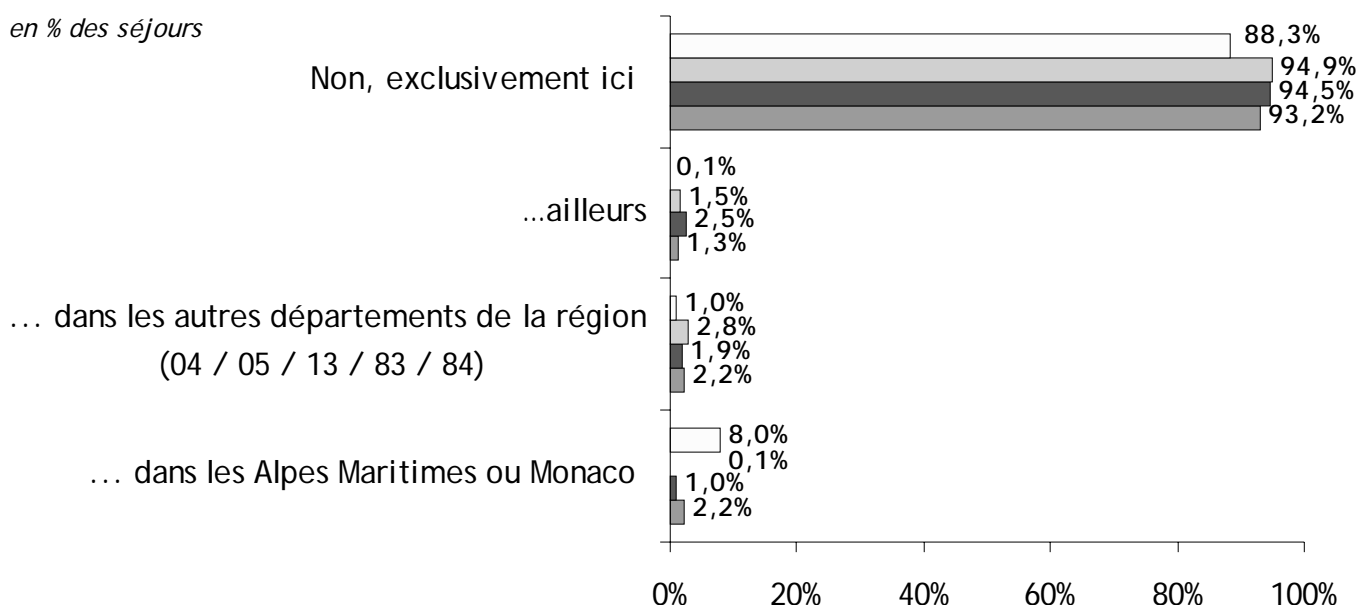


3.3 - ITINERANCE

Et votre séjour ici fait-il partie d'un séjour touristique plus long passé... ?

(base : ensemble)

en % des séjours

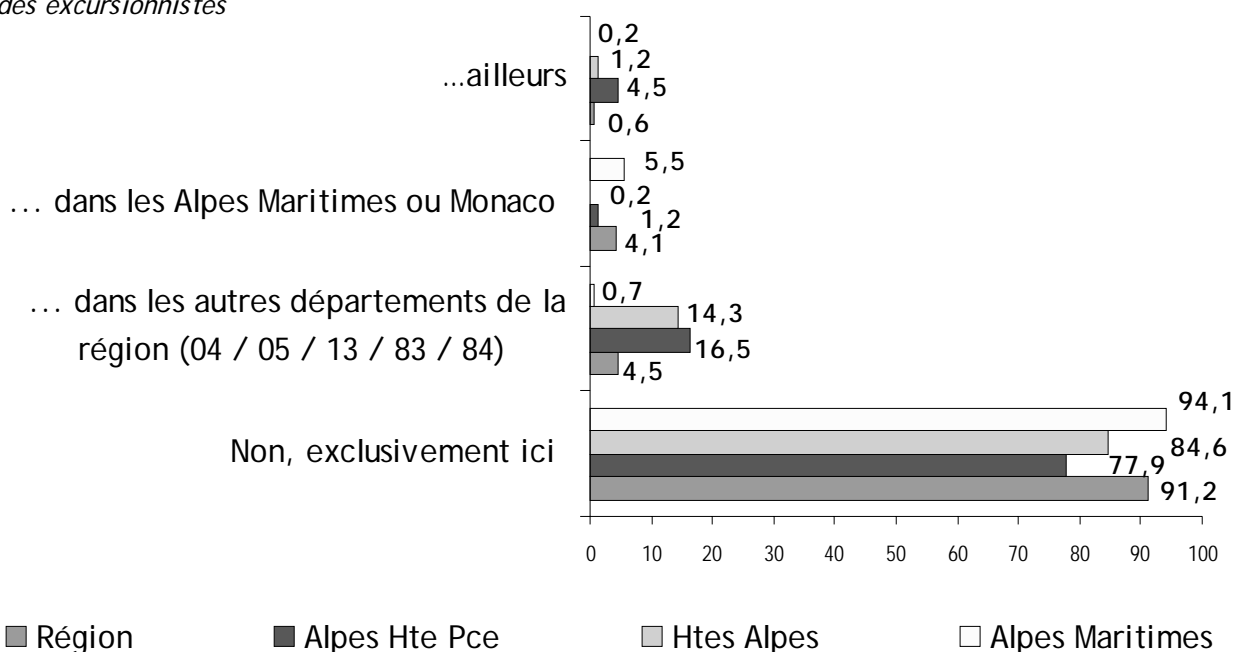


Pour les touristes et excursionnistes ensemble, la station constitue quasi exclusivement l'unique destination. Mais on note que 1 excursionniste sur 10 était présent dans le cadre d'un séjour plus long en région. C'est surtout le cas dans les Alpes-Maritimes, où 8% des séjours en stations et 5.5% des visites à la journée sont le fait de visiteurs séjournant dans le département, et profitant ainsi de leur présence pour fréquenter les stations.

Et votre venue ici fait-elle partie d'un séjour touristique plus long passé ... ?

(base : excursionnistes)

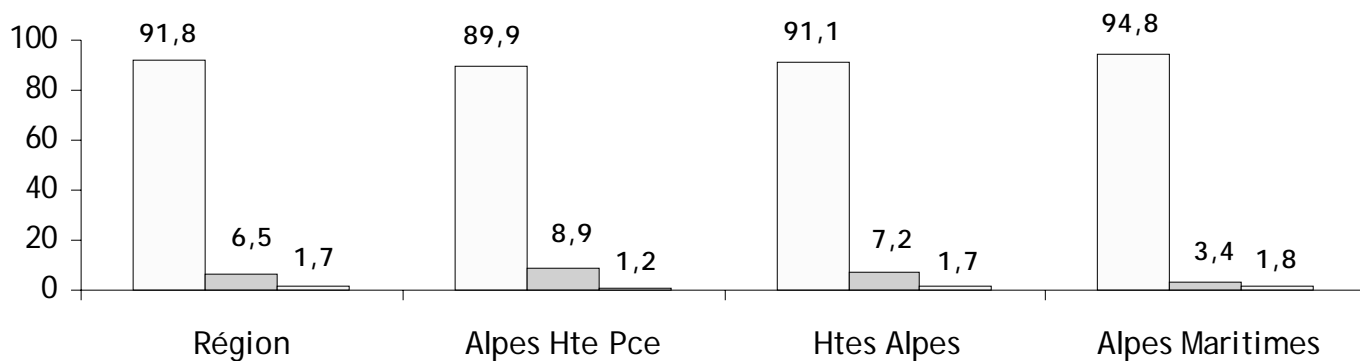
en % des excursionnistes



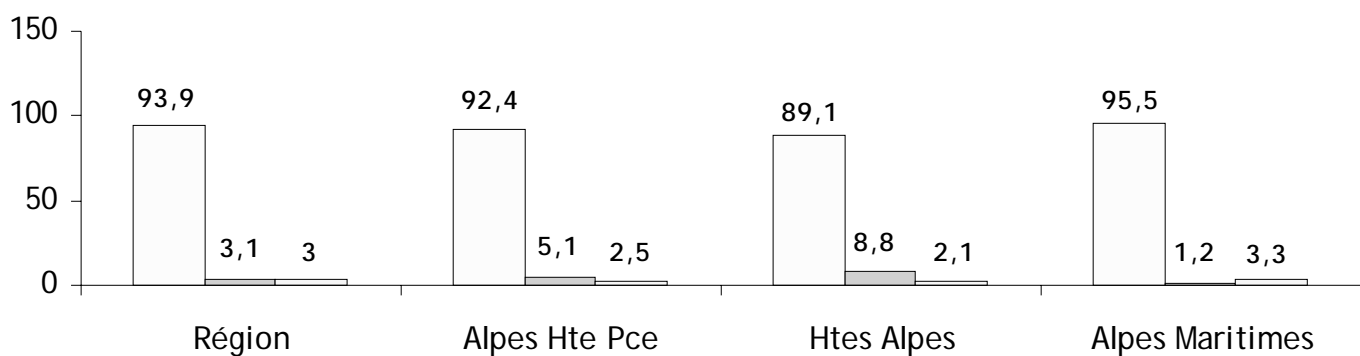
3.4 - DEPLACEMENT INDIVIDUEL OU EN GROUPE

Etes-vous venu ici ...

en % des séjours



en % des excursionnistes

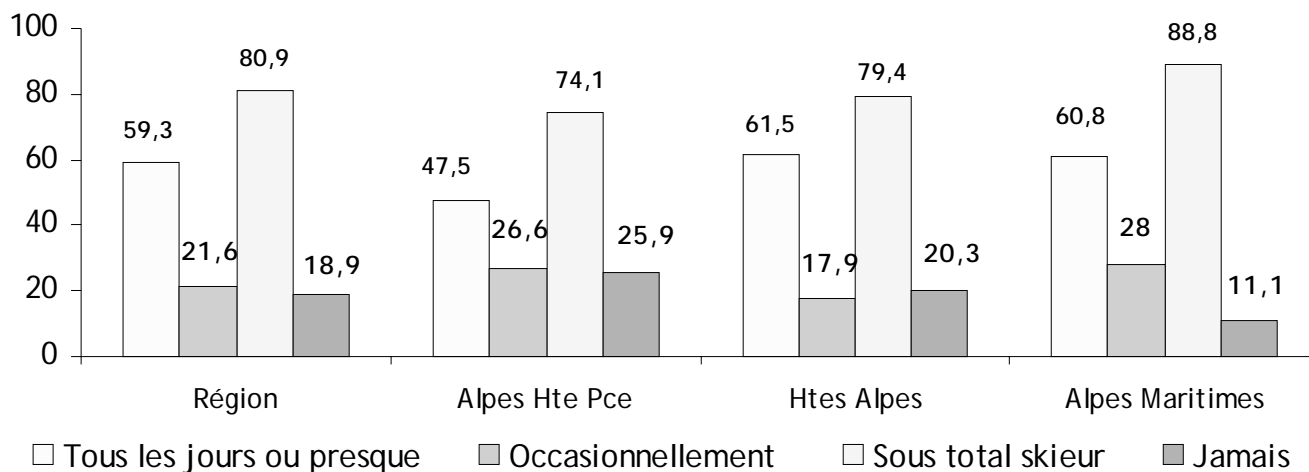


□ Titre individuel ■ Groupe organisé □ Non réponse

3.5 - SKIEURS / NON SKIEURS

Vous-même, vous skiez ? (base : touristes)

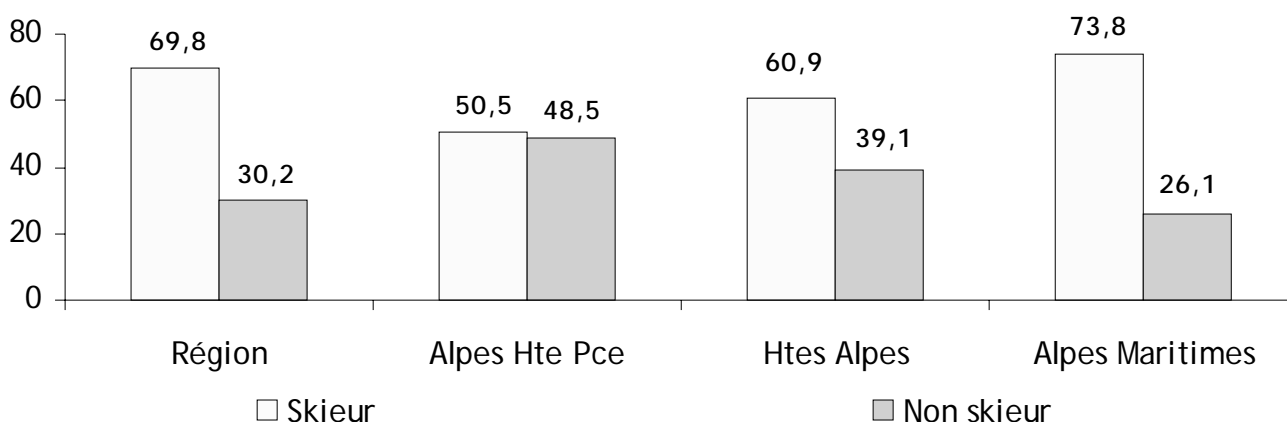
en % des séjours



□ Tous les jours ou presque ■ Occasionnellement □ Sous total skieur ■ Jamais

Vous personnellement, aujourd'hui, êtes-vous skieur ou non skieur ?

en % des excursionnistes



La clientèle touristique pratique largement le ski (8 personnes sur 10). C'est dans les Alpes de Hte Provence que le taux de skieurs est le moins élevé et dans les Alpes-Maritimes qu'il est le plus fort (9 touristes sur 10), où l'on séjourne donc peu si l'on ne pratique pas le ski. On retrouve une proportion plus élevée dans ce département sur la clientèle des visiteurs à la journée (seulement un quart de non-skieurs).

3.6 - ACTIVITES PRATIQUEES

Quelles sont toutes les activités sportives ou non, de glisse ou de loisirs que vous avez ou allez pratiquer au cours de votre séjour dans la station ? (plusieurs réponses possibles)

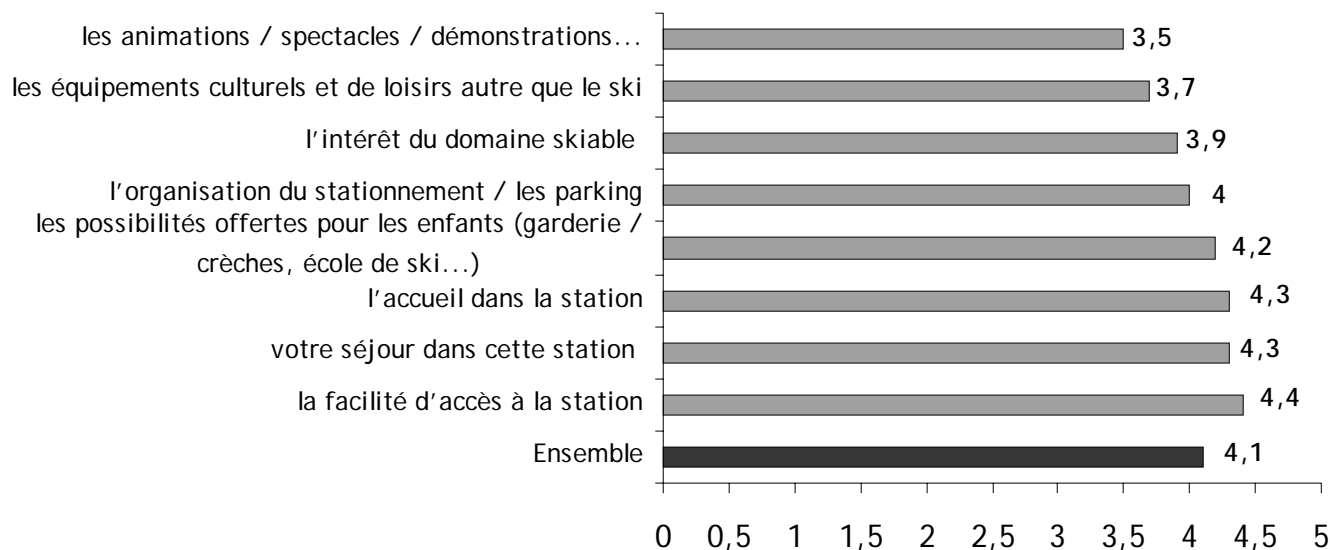
<i>(Base : touristes - en % des séjours)</i>	Région	Alpes de Hte Pce	Hautes Alpes	Alpes Maritimes
• ski de piste (y compris télémark)	79,6	85,3	77,7	80,8
• ballades à pied , promenade	42,6	39,3	43,4	42,5
• restaurants	33,5	29,9	29,3	46,3
• surf des neiges	27,5	14,8	29,5	30,6
• se détendre, rien faire, se reposer	22,1	17,6	13,6	46,0
• luge	12,9	18,5	11,6	12,7
• cinema...	12,9	13,8	11,7	15,1
• boîtes de nuit, bars	11,4	11,2	11,1	12,3
• patinoire	10,1	16,3	8,4	10,3
• piscine, sauna, fitness	8,9	1,1	13,7	1,7
• ski de fond ou nordique	5,7	1,8	8,4	1,1
• visites	4,6	4,0	4,2	6,2
• moto des neiges	2,9	1,4	3,6	2,0
• ski de randonnée	1,4	0,8	1,2	2,6
• ballades avec des chiens de traîneau	0,7	0,7	0,7	0,6
• vélo ski	0,2	0,6	0,2	0,1

Les résultats reflètent l'offre proposée par les stations (ex. : patinoire...). Mais la pratique du ski (ou d'un autre sport de glisse) structure le séjour. Par la suite les touristes s'adonnent à des activités plus contemplatives (promenades, randonnées...) ou passives (se détendre...). Sans oublier le rôle non négligeable de la restauration dans « l'après-ski ».

IV- NIVEAU DE SATISFACTION DE LA CLIENTELE

- *La facilité d'accès, le déroulement du séjour et l'accueil dans la station sont les principaux points forts reconnus par les touristes des Alpes du Sud*
- *En revanche, il existe des attentes sur les activités « hors ski » : animations, équipements ...*
- *Une notation globale des stations des Alpes-Maritimes supérieure à la moyenne.*

Sur une échelle allant de 1 à 5, 1 étant la plus mauvaise note et 5 la meilleure, quelle est votre satisfaction concernant ... ?



Sur une échelle allant de 1 à 5, 1 étant la plus mauvaise note et 5 la meilleure, quelle est votre satisfaction concernant ... ?

(base : touristes - en % des séjours)	Région		Alpes de Haute Provence		Hautes Alpes		Alpes Maritimes	
	Note moy.	Nsp / Non concerné	Note moy.	Nsp / Non concerné	Note moy.	Nsp / Non concerné	Note moy.	Nsp / Non concerné
• ... la facilité d'accès à la station	4,4	1,3%	4,5	2,2%	4,2	1,4%	4,7	0,3%
• ... votre séjour dans cette station	4,3	3,5%	4,2	1,8%	4,2	5,1%	4,7	0,4%
• ... l'accueil dans la station	4,3	2,1%	4,5	2,0%	4,1	2,6%	4,5	0,8%
• ... les possibilités offertes pour les enfants (garderie / crèches, école de ski...)	4,2	52,5%	4,4	46,5%	4,3	56,1%	3,9	47,1%
• ... l'organisation du stationnement / les parking	4	11,5%	3,7	18,9%	3,9	13,4%	4,3	2,2%
• ... l'intérêt du domaine skiable	3,9	10,7%	3,9	15,7%	4,0	12,4%	3,9	3,4%
• ... les équipements culturels et de loisirs autre que le ski	3,7	25,3%	3,7	25,3%	3,7	26,2%	3,6	16,2%
• ... les animations / spectacles / démonstrations...	3,5	35,4%	3,7	39,7%	3,5	38,2%	3,5	25,8%
• Note moyenne	4,1	-	4,1	-	4,0	-	4,2	-

Le niveau de satisfaction est bon. On peut y trouver une confirmation de l'attractivité construite sur la proximité et la facilité d'accès des stations. De plus l'accueil est bien noté. C'est surtout l'animation qui semble pouvoir faire l'objet d'un enrichissement. Une attente semble exister, de même que pour l'offre hors ski.

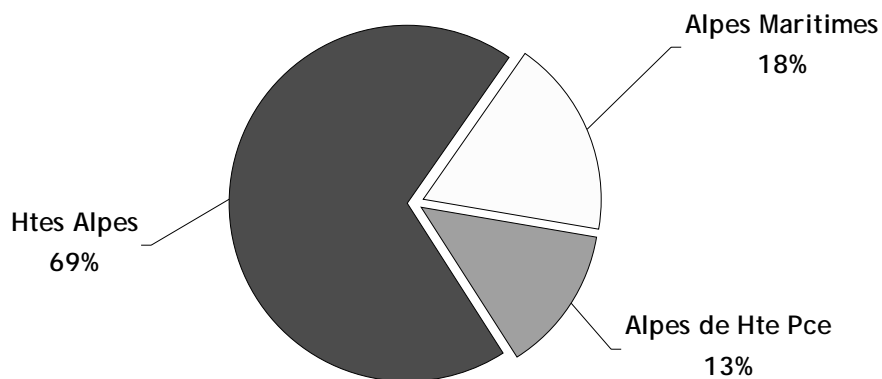
V-
ESTIMATION DE LA CONSOMMATION TOURISTIQUE

- *Un poids écrasant pour les Hautes Alpes dans la consommation touristique régionale en stations*
- *Une dépense moyenne par jour et par personne (pour les touristes en séjour) de 56,5 euros, identique pour les Alpes-Maritimes et pour la moyenne régionale*
- *La dépense des excursionniste est moins élevée, soit 30,6 euros (29,2 euros dans les Alpes-Maritimes, mais 32 euros s'ils ne sont pas résidents du département)*
- *Une dépense dans les Alpes-Maritimes plus élevée pour les touristes n'y résidant pas : 69.1 euros (soit 22% que la dépense moyenne incluant les résidents)*
- *Le tiers de la dépense des touristes porte sur le poste « hébergement », les remontées mécaniques entrent à hauteur de 20% en moyenne*
- *Les séjours en hôtels génèrent une dépense quotidienne de 92.6 euros*
- *La consommation touristique du périmètre à neige des Alpes-Maritimes atteint près de 200 millions d'euros (hiver seulement), mais les $\frac{3}{4}$ de cette consommation est produite par les résidents des Alpes-Maritimes*

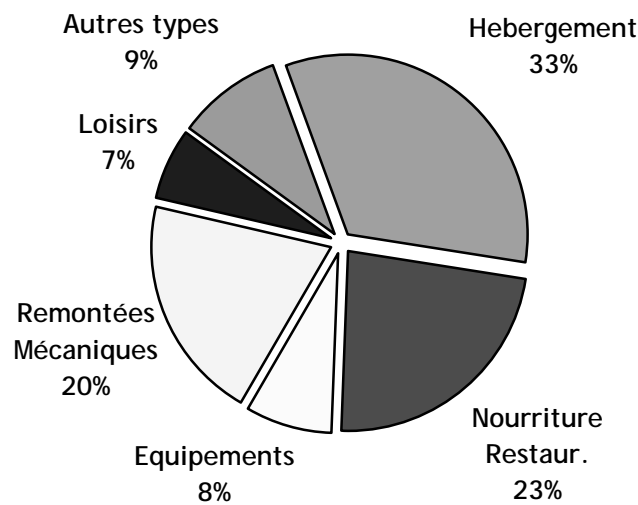
5.1 - LES TOURISTES

<i>TOURISTES (HIVER 2001/2002)</i>	<i>Dépenses / jour / personne</i>	<i>Nombre de nuitées</i>	<i>Consommation (euros)</i>
<i>Alpes Haute Provence</i>	<i>43,4€</i>	<i>2 300 000</i>	<i>98,8 millions €</i>
<i>Hautes Alpes</i>	<i>59,7€</i>	<i>8 700 000</i>	<i>516,64 millions €</i>
<i>Alpes-Maritimes</i>	<i>56,7€</i>	<i>2 400 000</i>	<i>136 millions €</i>
<i>Total Périmètre à Neige</i>	<i>56,5€</i>	<i>13 400 000</i>	<i>753 millions €</i>

Contribution départementale dans la consommation touristique régionale



Répartition de la dépense moyenne journalière par poste de dépenses



Les Hautes Alpes bénéficient (et génèrent) les 2/3 de la consommation touristique de l'espace neige régional. Le département des Alpes de Hte Provence enregistre une dépense moyenne par jour et par personne inférieure à la moyenne régionale.

Concernant les principaux postes de dépenses, ils s'articulent autour de l'hébergement, la nourriture-restauration et les remontées mécaniques.

Tableau récapitulatif de la dépense moyenne selon ... :*

<i>Dépense / jour / personne (en euros)</i>	<i>Total</i>	<i>Héb.</i>	<i>Nourriture , restauration</i>	<i>Equipements</i>	<i>Remontées mécaniques</i>	<i>Loisirs</i>	<i>Autres dépenses</i>
<i>Total Périmètre à Neige</i>	56,5	18,7	13,1	4,3	11,5	3,7	5,3
<i>Résidents PACA</i>	52,5	16,4	13,4	3,6	10,8	3,2	5,1
<i>Résidents Reste France</i>	58,6	20,3	12,3	4,8	12,0	4,0	5,3
<i>Résidents Etrangers</i>	72,8	24,1	17,5	7,0	12,9	4,4	6,9
<i>Hébergement Marchand</i>	66,7	30,7	11,8	4,4	11,5	3,4	4,8
<i>Hôtel</i>	92,6	48,7	13,9	5,8	13,7	4,0	6,5
<i>Location de meublés</i>	56,0	22,6	11,4	4,2	11,0	2,8	4,0
<i>Hébergement Non Marchand</i>	42,0	--	16,2	3,7	11,4	4,0	6,0
<i>Résidence secondaire parents ou amis</i>	46,8	--	16,5	4,6	12,9	3,9	8,1
<i>Résidence secondaire personnelle</i>	37,2	--	16,2	3,1	9,3	2,9	4,8
<i>1^{er} séjour dans la station</i>	63,1	27,7	12,0	4,7	10,5	3,2	5,0

** en raison d'arrondis des différences peuvent survenir dans les totaux*

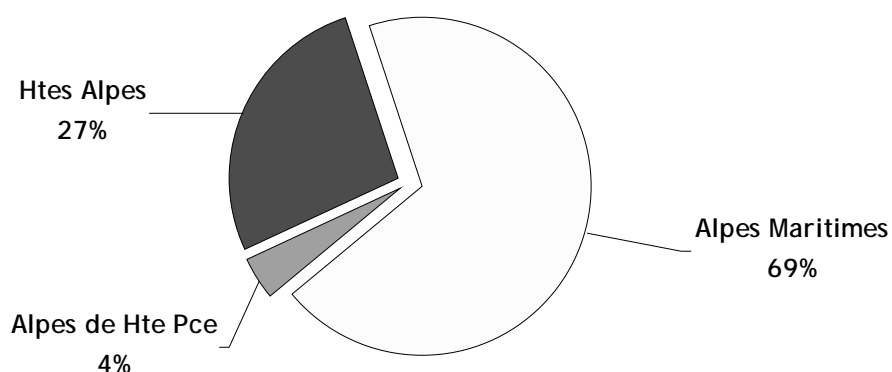
Les clientèles de la Région aux dépenses élevées sont les « skieurs », les adeptes des « courts séjours », les étrangers, les personnes séjournant à l'hôtel, les nouveaux venus. Les séjours en résidences secondaires ne génèrent qu'une dépense de 37.2 euros par jour.

5.2 - LES EXCURSIONNISTES

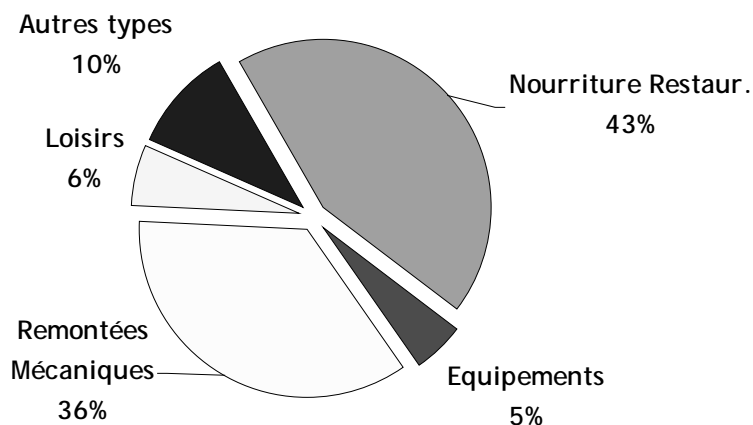
Consommation touristique

<i>EXCURSIONNISTES (HIVER 2001/2002)</i>	<i>Dépenses/jour/personne</i>
<i>Alpes Haute Provence</i>	<i>29,6 €</i>
<i>Hautes Alpes</i>	<i>35,6 €</i>
<i>Alpes Maritimes</i>	<i>29,2 €</i>
<i>Total Périmètre à Neige</i>	<i>30,6 €</i>

Contribution départementale dans la consommation « touristique » régionale



Répartition de la dépense moyenne journalière par poste de dépenses



En l'absence de dépense liées à l'hébergement, la dépense quotidienne se répartit principalement entre la nourriture et les remontées mécaniques.

*Tableau récapitulatif des différents postes de dépenses selon ... * :*

<i>Dépense /jour / personne (en euros)</i>	<i>Total</i>	<i>Nourriture , restauration</i>	<i>Equipements</i>	<i>Remontées mécaniques</i>	<i>Loisirs</i>	<i>Autres dépenses</i>
<i>Total Périmètre à Neige</i>	<i>30,6</i>	<i>13,2</i>	<i>1,5</i>	<i>10,8</i>	<i>1,7</i>	<i>3,1</i>
<i>Alpes Haute Provence</i>	<i>29,6</i>	<i>11,0</i>	<i>3,8</i>	<i>7,4</i>	<i>2,4</i>	<i>4,5</i>
<i>Hautes Alpes</i>	<i>35,6</i>	<i>12,0</i>	<i>1,2</i>	<i>12,4</i>	<i>5,3</i>	<i>4,4</i>
<i>Alpes Maritimes</i>	<i>29,2</i>	<i>13,7</i>	<i>1,4</i>	<i>10,5</i>	<i>0,6</i>	<i>2,6</i>
<i>Skieur (jour d'enquête)</i>	<i>31,8</i>	<i>11,6</i>	<i>1,9</i>	<i>14,3</i>	<i>0,7</i>	<i>3,1</i>
<i>Non Skieur (jour d'enquête)</i>	<i>27,6</i>	<i>17,1</i>	<i>0,5</i>	<i>2,2</i>	<i>4,1</i>	<i>3,2</i>
<i>« Vacances »</i>	<i>31,9</i>	<i>13,0</i>	<i>1,6</i>	<i>11,0</i>	<i>1,5</i>	<i>4,5</i>
<i>Semaine « hors vacances »</i>	<i>27,9</i>	<i>11,1</i>	<i>2,0</i>	<i>12,1</i>	<i>0,5</i>	<i>2,0</i>
<i>Week-end « hors vacances »</i>	<i>31,0</i>	<i>14,8</i>	<i>1,0</i>	<i>9,7</i>	<i>2,6</i>	<i>2,5</i>
<i>Résidents PACA</i>	<i>29,1</i>	<i>13,1</i>	<i>1,2</i>	<i>10,5</i>	<i>1,2</i>	<i>2,8</i>
<i>Résidents Reste France</i>	<i>39,0</i>	<i>13,8</i>	<i>3,0</i>	<i>11,7</i>	<i>5,2</i>	<i>5,0</i>
<i>Résidents Etrangers</i>	<i>41,0</i>	<i>14,2</i>	<i>5,8</i>	<i>14,8</i>	<i>0,2</i>	<i>5,7</i>
<i>1ère venue dans la station</i>	<i>31,6</i>	<i>13,0</i>	<i>3,4</i>	<i>10,6</i>	<i>1,0</i>	<i>3,3</i>

** en raison d'arrondis des différences peuvent survenir dans les totaux*

ANNEXE : QUESTIONNAIRES

- *Questionnaire touristes*
- *Questionnaire excursionnistes*

ENQUETE CLIENTELE SPORTS D'HIVER 2002

Q11

Enquêteur : / _____ / | | | 1-2 Station : / _____ **Q110** / | | | 3-4
 Date : / ____/ **Q114** / ____ / 5-10 Heure : / _____ / 11-14 LIEU DE PASSATION : / _____ /
 N° questionnaire : / _____ / 15-19 20-24 vierge

Bonjour Madame, Monsieur, l'Observatoire Régional du Tourisme réalise une enquête destinée à mieux connaître les personnes venant dans la station. Merci de m'accorder quelques minutes en répondant à ce questionnaire.

Q1 - Où résidez-vous habituellement (domicile principal)? Noter le N° Département pour les français : | | | 25-26

Si 04 - 05 - 06 - 13 - 83 - 84 ou Monaco (98):

Σ Dans quelle commune ? Noter le Code postal | | | | | 27-31

Si Etranger : Dans quel pays ? (montrer liste et reporter le code) | | | 32-34

Q77 / Q78 /
Q79 / Q80 /
Q124 / Q147

Q2 - Venez-vous de séjourner ou allez-vous séjourner au moins une nuit dans cette station ou à proximité (moins de 15 kms) ?

- Q20**
- OUI 1 35
 - NON 2 ^ ALLER PAGE 3 / EXCURSIONNISTE

Q3 - Au total pour combien de nuits (dans cette station ou à proximité) ? Noter le nombre de nuits : | | | 36-37
Q21/Q142

Q4 - Et votre séjour ici fait-il partie d'un séjour touristique plus long passé

- Q90**
- ... dans le département des Alpes Maritimes (06) ou Monaco 1 39-40
 - ... dans les autres départements de la région (04 / 05 / 13 / 83 / 84) 2
 - ... ailleurs 3
 - Non, exclusivement ici 4

Q5 - Quel est votre mode d'hébergement ? (montrer liste et reporter le code) **Q91/Q119/Q146** | | | 41-42

Si code 12 : Précisez en clair : | _____ |

- Si code 02 ou 03 ou 04 ou 08 : Q6 bis - Etes-vous en :
- En pension complète 1 43
 - En demi-pension 2
 - Autre 3

Q92

Q131

Q6 - De quelle manière avez-vous effectué la réservation de votre hébergement ?

- Q93**
- Directement auprès du propriétaire ou de l'hébergement 1 44
 - Par un intermédiaire spécialisé (Office Tourisme, Agences immob. de voyage, Centrales) 2
 - Autre moyen 3
 - Pas de réservation 4

Q7- Etes-vous venu :

- Q71**
- Seul 1 45
 - En couple (exclusivement) 2
 - En famille (exclusivement) 3
 - Avec des amis (exclusivement) 4
- ^ Q7bis - Combien de personnes êtes-vous ? **Q28** | | | 46-47

Q94/Q140

Si en famille (code 3) : ^ Q8 - Avec vous, combien y a-t-il d'enfants au total ? | | | 48 **Q29**

Q8bis - Et combien d'enfants de moins de 16 ans ? | | | 49 **Q30**

Q9 - Quels moyens de transport avez-vous utilisé pour vous rendre sur votre lieu de séjour ?
 (montrer liste et reporter le code) | | | 50-51 **Q95**

Q9bis - Etes-vous venu ici : • A titre individuel 1 52 **Q96**
 • En groupe organisé (associations, autocaristes, comités d'entreprises, ...) 2

Q10 - Habituellement, en moyenne, avec quelle fréquence venez-vous dans cette station en saison hivernale ? **Q97/Q145/Q148**

- 1 fois par saison 1
- 2 ou 3 fois par saison 2
- 4 ou 5 fois par saison 3
- 6 à 10 fois par saison 4
- plus de 10 fois par saison 5
- c'est la première fois 6
- ne sait pas , pas d'habitude 7

Q11- Etes-vous déjà venu dans cette station au cours de la saison d'été ?

- Oui, 1 seule fois 1 54 **Q98**
- Oui, plusieurs fois 2
- Non, jamais 3

Q12 - Quelles sont toutes les activités sportives ou non, de glisse ou de loisirs que vous avez ou allez pratiquer au cours de votre séjour dans la station ? NE RIEN SUGGERER - PLUSIEURS REPONSES **Q99**

- ski de piste (y compris télémark) 01 55-56
- ski de fond ou nordique 02 57-58
- ski de randonnée 03 59-60
- surf des neiges 04 61-62
- moto des neiges 05 63-64
- vélo ski 06 65-66
- luge 07 67-68
- ballades avec des chiens de traîneau 08 69-70
- ballades à pied , promenade 09 71-72
- patinoire 10 73-74
- piscine, sauna, fitness 11 75-76
- cinema..... 12 77-78
- restaurants 13 79-80
- boîtes de nuit, bars..... 14 81-82
- visites 15 83-84
- se détendre, rien faire, se reposer 16 85-86
- autres 17 87-88

Q13 – Vous-même, vous skiez **... tous les jours ou presque** ... de temps en temps ... jamais
 Cercler le code de la réponse ^ 1 2 3

Q85/Q118

Q143

Q38/Q117

Q14 – Et parmi les personnes de votre famille ou groupe d'amis qui sont venues avec vous, combien skient **... tous les jours ou presque** ... de temps en temps ... jamais
 /_/_/ 90-91 /_/_/ 92-93 /_/_/ 94-95

Q100

Q15 - Pour quelles raisons principales avez-vous choisi de venir dans cette station (en dehors du ski)? NE RIEN SUGGERER (3 REP. MAXI)

- la réputation, notoriété 01
- l'accessibilité / le temps d'accès..... 02
- l'ambiance de la station 03
- la taille de la station / la qualité du domaine skiable 04
- les possibilités (équipements) de loisirs hors sports de glisse 05
- les possibilités de prises en charge des enfants et tous petits 06
- l'offre de logements payants 07
- les possibilités d'hébergement gratuit 08 96-97
- le niveau d'enneigement 09
- le soleil 10 98-99
- la présence de parents ou amis 11
- l'habitude 12 100-101
- n'a pas eu le choix / pas de place ailleurs 13
- autres 14

Q16 – Sur une échelle allant de 1 à 5, 1 étant la plus mauvaise note et 5 la meilleure, quelle est votre satisfaction concernant

	Pas du tout satisfait					Tout à fait satisfait	nsp	
	1	2	3	4	5			
• ... votre séjour dans cette station	1	2	3	4	5	6		102
• ... la facilité d'accès à la station	1	2	3	4	5	6		103
• ... l'accueil dans la station	1	2	3	4	5	6		104
• ... l'organisation du stationnement / les parking	1	2	3	4	5	6		105
• ... l'intérêt du domaine skiable	1	2	3	4	5	6		106
• ... les équipements culturels et de loisirs autre que le ski	1	2	3	4	5	6		107
• ... les possibilités offertes pour les enfants (garderie / crèches, école de ski...)	1	2	3	4	5	6		108
• ... les animations / spectacles / démonstrations...	1	2	3	4	5	6		109

Q81/Q116/Q121

Q17 – Pour terminer, vos frais de séjour correspondent-ils à un forfait de type « tout compris » ?

- OUI 1 110
 - NON 2
- Q18 – Les frais de transport (voyage) sont-ils inclus dans le forfait que vous avez payé ?
- OUI 1 111
 - NON 2

Q101

Q102

Q19 – Au total, combien aurez-vous dépensé DURANT VOTRE SEJOUR ici (éventuellement en plus de votre forfait), pour l'ensemble des personnes de votre foyer ? *Noter dans quelle monnaie les dépenses sont notées :*

- en francs1 112
- en euros2
- autre (précisez).....3 ^ /_____ /

- AU TOTAL /_/_/_/_/_/ 113-117
- Pour votre hébergement (+ pension ou demi-pension)..... /_/_/_/_/_/ 118-122
- Pour votre nourriture et restauration /_/_/_/_/_/ 123-127
- En équipements (habillement-lunettes/matériel de sports ou loisirs).... /_/_/_/_/_/ 128-132
- Pour les remontées mécaniques..... /_/_/_/_/_/ 133-137
- Pour vos loisirs (sportifs ou non) /_/_/_/_/_/ 138-142
- Pour les autres dépenses /_/_/_/_/_/ 143-147

Q132

Q134

ENQUETEUR : RE-VALIDER LE TOTAL APRES AVOIR NOTE LE DETAIL DES DEPENSES

Q20 – Ces dépenses concernent combien de personnes ? Noter le nombre de personnes : /_/_/ 148-149

Q21 - Pour terminer, à titre statistique, merci de m'indiquer votre âge : Noter l'âge en clair /_/_/ 150-151

Q46/Q83

ENQUETE CLIENTELE SPORTS D'HIVER 2002

Enquêteur : / **Q11** / / / / 1-2 Station : / **Q12/110** / / / **Q77**

Q13-1/Q88 : / / / / 5-10 Heure : / / 11-14 LIEU DE PASSATION : / /

N° questionnaire : / / 15-19 20-24 vierge

Bonjour Madame, Monsieur, l'Observatoire Régional du Tourisme réalise une enquête destinée à mieux connaître les personnes venant dans la station. Merci de m'accorder quelques minutes en répondant à ce questionnaire.

Q1 - Où résidez-vous habituellement (domicile principal)? Noter le N° Département pour les français : / / / 25-26

Si 04 - 05 - 06 - 13 - 83 - 84 ou Monaco (98):

Σ Dans quelle commune ? Noter le Code postal / / / / / 27-31

Si Etranger : Dans quel pays ? (montrer liste et reporter le code) / / / / 32-34

Q2 - Venez-vous de séjourner ou allez-vous séjourner au moins une nuit dans cette station ou à proximité (moins de 15 kms) ?

- Q20**
- OUI 1 35
 - NON 2 ^ ALLER PAGE 3 / EXCURSIONNISTE

A POSER AUX EXCURSIONNISTES SEULEMENT

/ / / 152

E1 - Votre venue ici fait-elle partie d'un séjour touristique plus long passé

Q103

- ... dans le département des Alpes Maritimes (06) ou Monaco 1 153-154
- ... dans les autres départements de la région (04 / 05 / 13 / 83 / 84) 2
- ... ailleurs..... 3
- Non, juste venu ici pour la journée..... 4

E2 - Etes-vous venu :

Q72

- Seul 1 155
- En couple (exclusivement)..... 2
- En famille (exclusivement) 3
- Avec des amis (exclusivement) 4

Q104/Q126/Q141

^ E2bis - Combien de personnes êtes-vous ? / / / 156-157 **Q50**

Si en famille (code 3) : ^ **E3 - Avec vous, combien y a-t-il d'enfants au total ?** / / / 158 **Q51**

E3 bis - Et combien d'enfants de moins de 16 ans ? / / / 159 **Q52**

E4 - Etes-vous venu ici :

- A titre individuel 1 160 **Q105**
- En groupe organisé (associations, autocaristes, comités d'entreprises, ...)..... 2

E5 - Pour quelles raisons principales êtes-vous venu aujourd'hui dans cette station (en dehors du ski) ? **Q106**
NE RIEN SUGGERER (3 RAISONS MAXIMUM)

- | | |
|--|--|
| • la réputation, notoriété 01 | • le niveau d'enneigement 07 <u>161-162</u> |
| • l'accessibilité / le temps d'accès..... 02 | • le soleil 08 |
| • l'ambiance de la station 03 | • la présence de parents ou amis 09 <u>163-164</u> |
| • la taille de la station / la qualité du domaine skiable 04 | • l'habitude 10 |
| • les possibilités (équipements) de loisirs hors sports de glisse 05 | • autres 11 <u>165-166</u> |
| • les possibilités de prises en charge des enfants et tous petits 06 | |

E6 - Est-ce la première fois que vous venez ici dans cette station en hiver ?

- OUI 1 167 **Q107**
- NON 2

E7 - D'une manière générale, quelle est la station que vous fréquentez le plus souvent ? (si hors département 04 / 05 / 06 : coder 999)

- Aucune, en particulier..... 1 168 **Q89/Q108/Q149**
- celle-ci 2
- une autre, précisez laquelle ? 3 ^ *Ecrire ci-dessous la station en clair + noter le n° de département :*

/ / 169-197 / / / 198-199 / / / / 200-202

SI CODE 1 A E6, PASSER A E9

E8- Au total sur la saison précédente (hiver 2000-2001), combien de fois êtes-vous venu ici dans cette station ?

Q60/Q82 Noter le nombre, même approximatif..... / / / 203-204

E9- Vous personnellement, aujourd'hui, êtes-vous skieur ou non skieur ?

- skieur..... 1 205 **Q109/Q144**
- non skieur 2

E10 – Et parmi les personnes de votre famille ou groupe d'amis qui sont venues avec vous... **Q62**

... combien skient /_/_/ 206-207

... combien ne skient pas /_/_/ 208-209

E11- Combien aurez-vous dépensé SUR L'ENSEMBLE DE LA JOURNEE (hors transport), pour l'ensemble des personnes de votre foyer ?
Noter dans quelle monnaie les dépenses sont notées : - en francs1 210
 - en euros2
 - autre (précisez la monnaie)3 ^ /_____/

- Q137** • AU TOTAL /_/_/_/_/_/ 211-215 *si formule avec transport, cocher...*
- Pour votre nourriture et restauration /_/_/_/_/_/ 217-221 216
- En équipements (habillement-lunettes/matériel de sports ou loisirs).... /_/_/_/_/_/ 222-226
- Q139** • Pour les remontées mécaniques..... /_/_/_/_/_/ 227-231 *si forfait saison ou séjour, cocher...*
- Pour vos loisirs (sportifs ou non) /_/_/_/_/_/ 233-237 232
- Pour les autres dépenses /_/_/_/_/_/ 238-242

ENQUETEUR : RE-VALIDER LE TOTAL APRES AVOIR NOTE LE DETAIL DES DEPENSES

E13 - Ces dépenses concernent combien de personnes ? Noter le nombre de personnes : /_/_/ 243-244

E14 - Pour terminer, à titre statistique, merci de m'indiquer votre âge : Noter l'âge en clair **Q70/Q84** /_/_/ 245-246